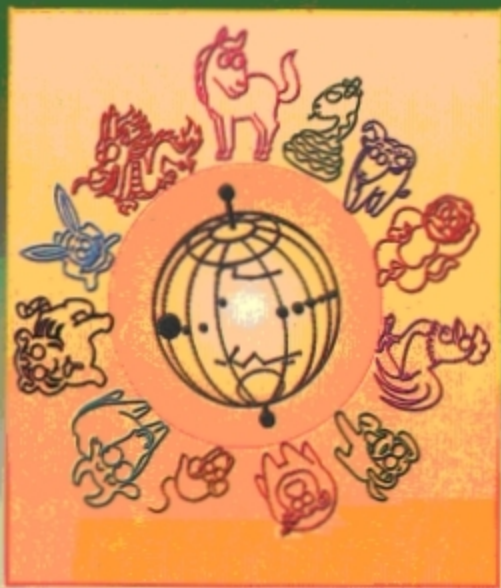


Все, что вы хотели бы знать о...

# КИТАЙСКАЯ АСТРОЛОГИЯ



Й. Л. Хью

«Все, что вы хотели бы знать о...»

---

*Хью Й. Л.*

# КИТАЙСКАЯ АСТРОЛОГИЯ

Система Пурпурной звезды



---

Москва — Санкт-Петербург

«ДИЛЯ»

2004

All you wanted to know about  
**CHINESE ASTROLOGY**  
Y. L. Hew

NEW DAWN

An imprint of Sterling Publishers (P) Ltd

Published by permission of Sterling Publishers Private Limited  
(New Delhi) in Russian.

*Все права защищены*

*Никакая часть данной книги не может быть воспроизведена в какой бы то ни было форме без письменного разрешения правообладателей.*

**Хью Й. Л.**

X11 Китайская астрология. Система Пурпурной звезды. /  
Пер. с англ. — СПб.: «Издательство «ДИЛЯ», 2004. —  
160 с.

ISBN 5-88503-148-7

*Серия: «Все, что вы хотели бы знать о...»*

Вас всегда интересовало, почему одни люди счастливее других. Или почему все происходит совсем не так, как вы хотели.

Система Пурпурной звезды – это методика, позволяющая узнать свою судьбу, используя час, день, месяц и год вашего рождения.

В этой книге изложен точный и простой метод, который позволит вам понять, что готовит для вас будущее.

© Sterling Publishers Private Limited, (New  
Delhi) First Edition: 2001, India, Reprint 2002  
© Перевод «Издательство «ДИЛЯ», 2004

ISBN 5-88503-148-7 © «ДИЛЯ», 2004

# СОДЕРЖАНИЕ

Предисловие .....	4
Словарь .....	6
Введение .....	8
Полюса мира и полюса земли — цикл из шести лет .	9
Система Пурпурной звезды .....	35
1. Как построить астрологическую карту .....	39
2. Как истолковать свою астрологическую карту .....	60
3. Основная или дополнительная структурная Зона .	62
4. Зона братьев и сестер .....	75
5. Зона супруга/супруги .....	78
6. Зона детей .....	82
7. Зона богатства .....	84
8. Зона здоровья .....	87
9. Зона путешествий .....	90
10. Зона подчиненного/друга .....	93
11. Зона профессии .....	96
12. Зона собственности .....	99
13. Зона развлечений .....	103
14. Зона родителей .....	106
Приложение .....	109



# ПРЕДИСЛОВИЕ

Если вы обратитесь к словарю, то обнаружите следующее определение астрологии: «предсказание возможного влияния звезд и планет, связанного с их положениями и характеристиками, на человека и земных обитателей».

Что же тогда такое «предсказание»? Это нечто такое, что объяснить мы не можем, но с интуитивной уверенностью утверждаем, что это существует. Когда нам плохо, мы реагируем по-разному (впадаем в отчаяние или ищем утешения в религии), однако невольно припоминаем, что в подобных случаях близкие нам люди обращались к астрологам или предсказательницам. Даже слабо представляя сущность астрологии, мы верим в то, что она нам поможет.

Астрология — это древняя наука. Тем не менее во все время она современна и актуальна. Такие знаменитости, как принцесса Диана, Б. Н. Ельцин, Рональд и Нэнси Рейганы, Хиллари Клинтон,

Пол Инс, Ширли Маклейн, Глория Эстефан и Брайан Ферри обращались к астрологам.

Предрассудок ли астрология? Но если это так, почему же многие люди, включая очень знаменитых и преуспевающих, обращаются к астрологам? В чем причина ее популярности? Чтобы раскрыть этот секрет, нам необходимо рассмотреть самую достоверную из всех систем предсказаний — китайскую систему «*Ци Вей Ду Шу*», что в буквальном переводе означает: «исчисление или система Пурпурной звезды». Вы изумитесь, обнаружив, насколько точно вашу судьбу предопределяют характеристики часа, дня, месяца и года вашего рождения.

**Полюс мира:** время появления человека на свет.

Соответствует одному из полюсов мира в цикле из 6 лет.

**«Два часа»:** время рождения человека в течение 120 минут.

**Час рождения:** время рождения человека.

**Месяц рождения:** месяц рождения, в соответствии с китайскими лунным и солнечным календарями.

**Полюс земли, связанный с рождением:** определенный полюс земли в цикле из 6 лет, связанный с рождением человека.

**Год рождения:** год рождения человека, в соответствии с китайскими лунным и солнечным календарями.

**Китайский солнечно-лунный календарь:** лунный календарь, в котором каждые два-три года добавляется месяц для согласования с солнечным годом; в общей сложности количе-

ство дополнительных месяцев составляет 17 за 19 лет. Для того чтобы дать название определенному году, месяцу, дню и часу, используется цикл из 6 лет.

**Основная структурная Зона:** контролирует общую линию поведения.

**Морфоматика:** слово, образованное из «морфологии» и «математики». Оно обозначает систему, описывающую процессы созидания.

**Дополнительная структурная Зона:** определяет поведение человека после 30 лет.

1. Великий управитель — *Ци Вей*
2. Великий развлекающий — *Тан Ланг*
3. Великий ритор — *Джу Мен*
4. Великий судья — *Лиан Жен*
5. Великий боец — *Ву Кву*
6. Великий первопроходец — *По Джун*
7. Великий казначей — *Тиан Фу*
8. Великий главнокомандующий — *Тиан Лианг*
9. Великий стратег — *Тиан Джи*
10. Великий филантроп — *Тиан Тонг*
11. Великий министр — *Тиан Ксианг*
12. Великий начальник — *Кви Ша*
13. Солнце — *Тай Янг*
14. Луна — *Тай Йин*

# ВВЕДЕНИЕ

*Ци Вей Ду Шу* или **система Пурпурной звезды** была описана во времена династии *Сонг* (960–1279 гг. н. э.). Считается, что эта система была создана *Чен Си И*, философом и астрологом династии *Сонг*. Система основана на теории *И-Чинг* («Книга перемен»), в ней анализируются расположения созвездий.

**Система Пурпурной звезды** является наиболее точным методом предсказания судьбы. Она проста и доступна. *Ци Вей Ду Шу* глубоко проникает в тайны судьбы. У непосвященных могут возникнуть сомнения в достоверности этой системы. Подробно изучив ее, вы найдете ответы как на этот, так и на многие другие тревожащие вас вопросы.

# ПОЛЮСА МИРА И ПОЛЮСА ЗЕМЛИ — ЦИКЛ ИЗ ШЕСТИ ЛЕТ

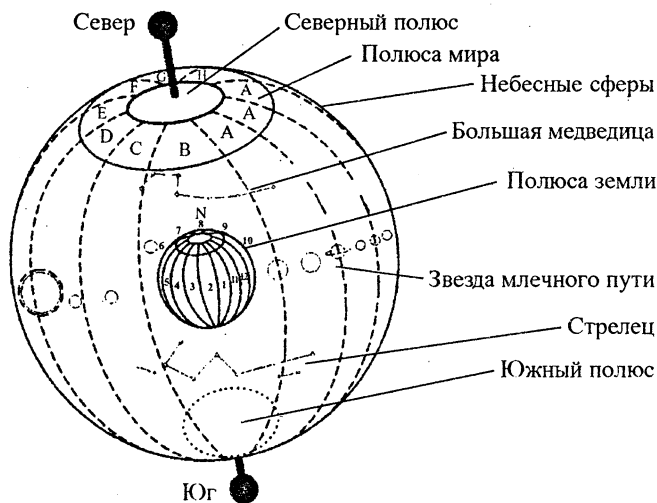
Для того чтобы изучить систему Пурпурной звезды, мы воспользуемся китайским солнечно-лунным календарем, к которому прибавим месяц для согласования с солнечным годом. Дополнительный месяц вводится в календарь каждые 2–3 года — их общее количество составляет 17 за 19 лет.

Цикл из 6 лет используется для того, чтобы определить год, месяц, день и час. Этот цикл выверяется при помощи 10 полюсов мира (небесных оснований) и 12 полюсов земли (земных ветвей). 12 полюсов земли соотносятся с 10 полюсами мира и называются «циклом из 6 лет», потому что за 6 лет происходит полный круг вращения вокруг Полярной звезды (Пурпурной звезды, или «Великого управителя»).

Цикл из 6 лет начинается с А1...до J12. 1984 год в солнечном календаре отмечает первый год — «А1» — в китайском солнечно-лунном календаре

(см. рисунок). Новый год в китайском солнеч-  
но-лунном календаре выпадает на период меж-  
ду примерно 21 января и 20 февраля по солнеч-  
ному календарю, который используем сегодня.

Существует 12 полюсов земли, каждый из  
них обладает собственными характеристиками.  
Вот эти полюса земли: 1 — Крыса; 2 — Бык;  
3 — Тигр; 4 — Заяц; 5 — Дракон; 6 — Змея;



Полюса мира и полюса земли

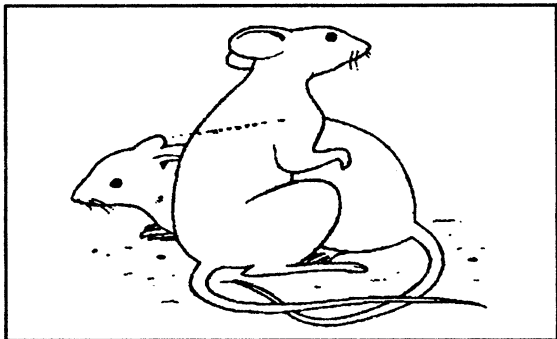
7 — Лошадь; 8 — Козел; 9 — Обезьяна; 10 — Петух; 11 — Собака; 12 — Свинья.

Итак, 1984 год был годом Крысы, обозначенным буквой «А» полюса мира, и цифрой «1» полюса земли. Это обозначает, что если человек родился между 2 февраля 1984 года и 19 февраля 1985 года, он при рождении несет «А» как полюс мира и «1» как полюс земли.

Ниже даны характеристики полюсов мира, полюсов земли и морфоматических элементов: Воды, Дерева, Металла, Земли и Огня.

Система датировки цикла из 6 лет и солнечный календарь представлены в приложении в конце книги (см. приложение «Китайский солнечно-лунный календарь»).

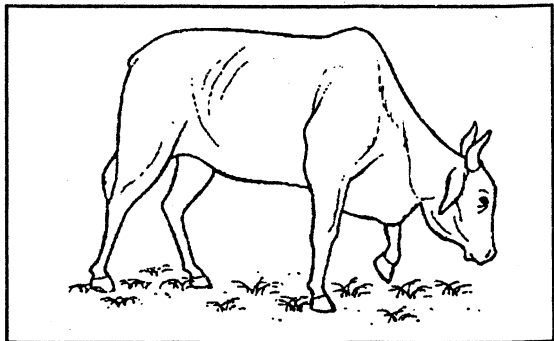




## Характеристики Крысы (Ци)

Крыса является первой из двенадцати животных шестилетнего цикла. Она соотносится с полюсом земли 1. Это означает, что Зона 1 представлена домом Крысы. Временной промежуток этой Зоны — между 23.00 и 0.59.

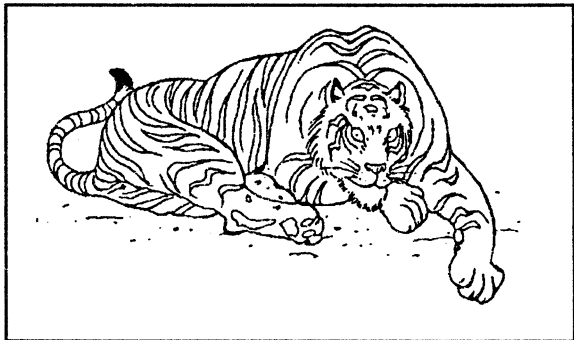
Зоне 1 противоположна Зона 7, которая представлена домом Лошади. Это значит, если в Зоне 1 нет ни одной из основных звезд, вы можете «занять» их из Зоны 7 для интерпретации Зоны 1.



## Характеристики Быка (Чу)

Бык является вторым из двенадцати животных шестилетнего цикла. Он соотносится с полюсом земли 2. Это означает, что Зона 2 представлена домом Быка. Временной промежуток этой Зоны — между 1.00 и 2.59.

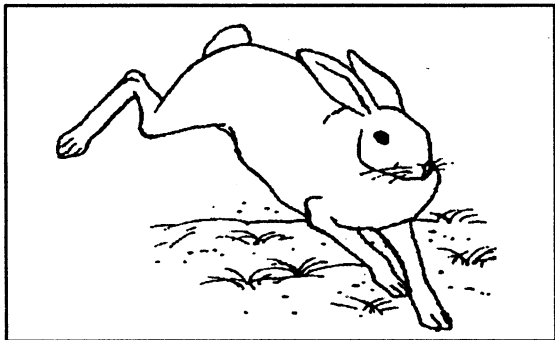
Зоне 2 противоположна Зона 8, представленная домом Козла. Это значит, что если в Зоне 2 нет ни одной из основных звезд, вы можете «занять» их из Зоны 8 для интерпретации Зоны 2.



## Характеристики Тигра (Йин)

Тигр является третьим из двенадцати животных шестилетнего цикла. Он соотносится с плюсом земли 3. Это означает, что Зона 3 представлена домом Тигра. Временной промежуток этой Зоны — между 3.00 и 4.59.

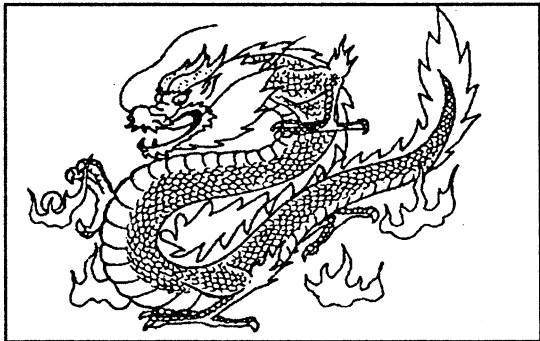
Зоне 3 противоположна Зона 9, которая представлена домом Обезьяны. Это значит, что если в Зоне 3 нет ни одной из основных звезд, вы можете «занять» их из Зоны 9 для интерпретации Зоны 3.



## Характеристики Зайца (Мао)

Заяц является четвертым из двенадцати животных шестилетнего цикла. Он соотносится с полюсом земли 4. Это означает, что Зона 4 представлена домом Быка. Временной промежуток этой Зоны — между 5.00 и 6.59.

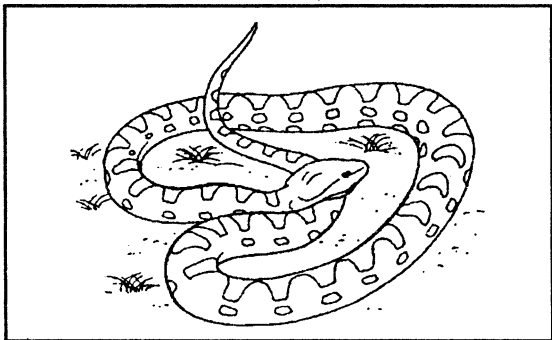
Зоне 4 противоположна Зона 10, которая представлена домом Петуха. Это значит, что если в Зоне 4 нет ни одной из основных звезд, вы можете «занять» их из Зоны 10 для интерпретации Зоны 4.



## Характеристики Дракона (Чен)

Дракон является пятым из двенадцати животных шестилетнего цикла. Он соотносится с полюсом земли 5. Это означает, что Зона 5 представлена домом Дракона. Временной промежуток этой Зоны — между 7.00 и 8.59.

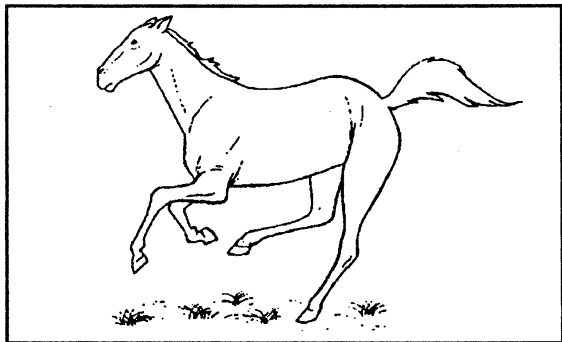
Зоне 5 противоположна Зона 11, которая представлена домом Собаки. Это значит, что если в Зоне 5 нет ни одной из основных звезд, вы можете «занять» их из Зоны 11 для интерпретации Зоны 5.



## Характеристики Змеи (Си)

Змея является шестой из двенадцати животных шестилетнего цикла. Она соотносится с полюсом земли 6. Это означает, что Зона 6 представлена домом Змеи. Временной промежуток этой Зоны — между 9.00 и 10.59.

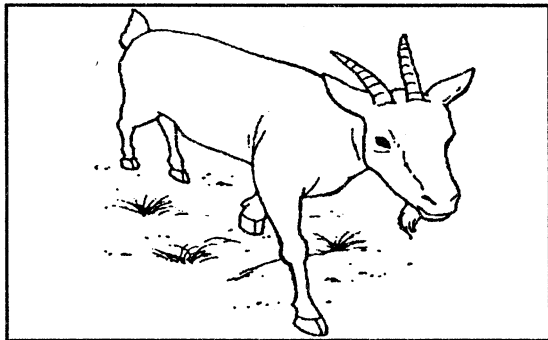
Зоне 6 противоположна Зона 12, которая представлена домом Свиньи. Это значит, что если в Зоне 6 нет ни одной из основных звезд, вы можете «занять» их из Зоны 12 для интерпретации Зоны 6.



## **Характеристики Лошади (Бу)**

Лошадь является седьмым из двенадцати животных шестилетнего цикла. Она соотносится с полюсом земли 7. Это означает, что Зона 7 представлена домом Быка. Временной промежуток этой Зоны — между 11.00 и 12.59.

Зоне 7 противоположна Зона 1, которая представлена домом Крысы. Это значит, что если в Зоне 7 нет ни одной из основных звезд, вы можете «занять» их из Зоны 1 для интерпретации Зоны 7.

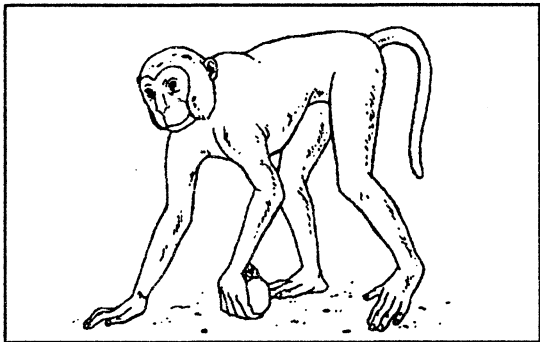


## Характеристики Козла (Вей)

Козел является восьмым из двенадцати животных шестилетнего цикла. Он соотносится с полюсом земли 8. Это означает, что Зона 8 представлена домом Козла. Временной промежуток этой Зоны — между 13.00 и 14.59.

Зоне 8 противоположна Зона 2, которая представлена домом Быка. Это значит, что если в Зоне 8 нет ни одной из основных звезд, вы можете «занять» их из Зоны 2 для интерпретации Зоны 8.

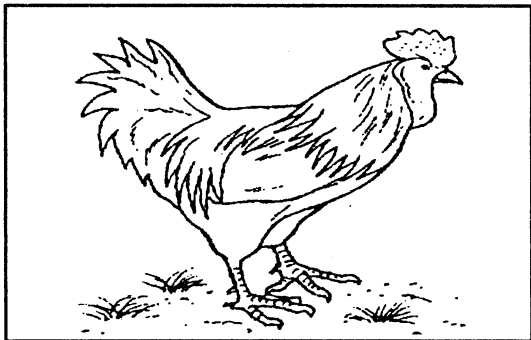




## Характеристики Обезьяны (Шен)

Обезьяна является девятой из двенадцати животных шестилетнего цикла. Она соотносится с полюсом земли 9. Это означает, что Зона 9 представлена домом Обезьяны. Временной промежуток этой Зоны — между 15.00 и 16.59.

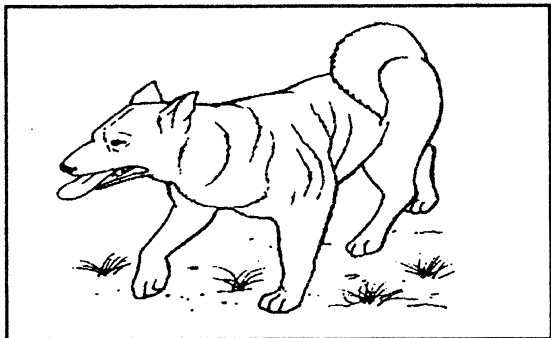
Зоне 9 противоположна Зона 3, которая представлена домом Тигра. Это значит, что если в Зоне 9 нет ни одной из основных звезд, вы можете «занять» их из Зоны 3 для интерпретации Зоны 9.



## Характеристики Петуха (Йу)

Петух является десятым из двенадцати животных шестилетнего цикла. Он соотносится с полюсом земли 10. Это означает, что Зона 10 представлена домом Петуха. Временной промежуток этой Зоны — между 17.00 и 18.59.

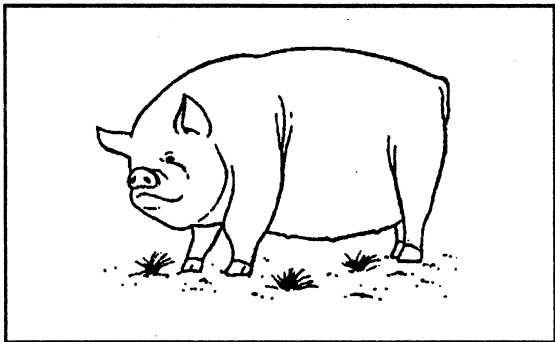
Зоне 10 противоположна Зона 4, которая представлена домом Зайца. Это значит, что если в Зоне 10 нет ни одной из основных звезд, вы можете «занять» их из Зоны 4, для того чтобы истолковать Зону 10.



## Характеристики Собаки (Ксу)

Собака является одиннадцатым из двенадцати животных шестилетнего цикла. Она соотносится с полюсом земли 11. Это означает, что Зона 11 представлена домом Собаки. Временной промежуток этой Зоны — между 19.00 и 20.59.

Зоне 11 противоположна Зона 5, которая представлена домом Дракона. Это значит, что если в Зоне 11 нет ни одной из основных звезд, вы можете «занять» их из Зоны 5, для того чтобы истолковать Зону 11.

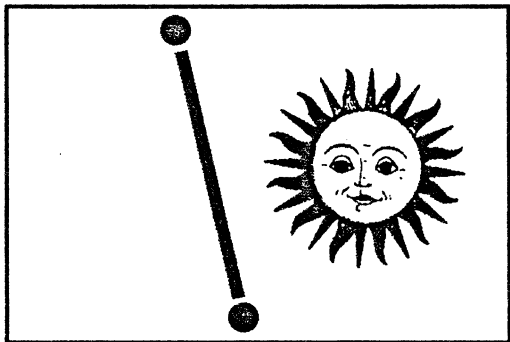


## Характеристики Свиньи (Хай)

Свинья является двенадцатым из двенадцати животных шестилетнего цикла. Она соотносится с полюсом земли 12. Это означает, что Зона 12 представлена домом Свиньи. Временной промежуток этой Зоны — между 21.00 и 22.59.

Зоне 12 противоположна Зона 6, которая представлена домом Змеи. Это значит, что если в Зоне 12 нет ни одной из основных звезд, вы можете «занять» их из Зоны 6, чтобы истолковать Зону 12.

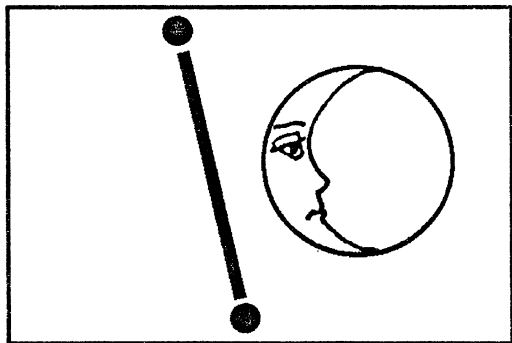
Кроме этих двенадцати животных (12 полюсов земли) существуют 12 полюсов мира (небесных оснований), которые обладают собственными характеристиками.



## Характеристики полюса «А» (Джиа)

Полюс «А» является 1 из 10 полюсов мира в шестилетнем цикле. Он представляет начало мира, время, когда родилось Солнце. Жизнь на Земле стала возможной, когда солнечные лучи достигли Земли.

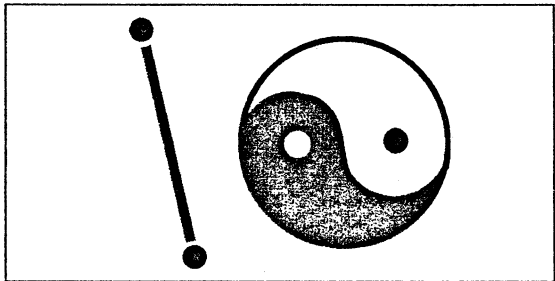
Человек, родившийся в год «А» (1924, 1934, 1944, 1954, 1964, 1974, 1984, 1994, 2004 и т. д.), — это мудрец, поддерживает теплые отношения с окружающими. Он/она — люди творческие, уверенные в себе, способные выносить правильные суждения. При неблагоприятном стечении обстоятельств могут быть заносчивыми, высокомерными и напыщенными.



## Характеристики полюса «В» (Йи)

Полюс «В» является 2 из 10 полюсов мира в шестилетнем цикле. Он представляет процесс творения Луны. Благодаря ему женское и мужское начала смогли взаимодействовать. Лунный свет озарил непроглядную ночную тьму.

Человек, родившийся в год «В» (1925, 1935, 1945, 1955, 1965, 1975, 1985, 1995, 2005 и т. д.), — это счастливец, он/она способны управлять своей жизнью и решать проблемы по мере их возникновения. Стараются любыми средствами достичь своей цели, не останавливаются ни перед чем, чтобы достигнуть желаемого.



### *Характеристики полюса «С» (Бинг)*

Полюс «С» является 3 из 10 полюсов мира в шестилетнем цикле. Он представляет процесс зарождения любовных отношений между людьми. Сочетание мужского и женского начал приносит в мир гармонию, а также дает начало новым поколениям.

Человек, родившийся в год «С» (1926, 1936, 1946, 1956, 1966, 1976, 1986, 1996, 2006 и т. д.), — это материалист. Он/она обладают неплохими литературными и лингвистическими навыками, могут также добиться успеха в технических специальностях. Слишком сентиментальные натуры, они склонны к несчастной любви.

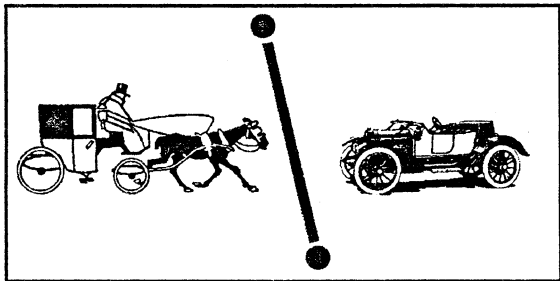


### *Характеристики полюса «D» (Динг)*

Полюс «D» является 4 из 10 полюсов мира в шестилетнем цикле. Полюс «D» представляет стихию общения.

Человек, родившийся в год «D» (1927, 1937, 1947, 1957, 1967, 1977, 1987, 1997, 2007 и т. д.), — это стратег, превосходно составляет планы, обладая богатым воображением. Будучи по натуре любознательными, он/она тем не менее и довольно подозрительны и недоверчивы. Ссоры могут возникать на пустом месте.

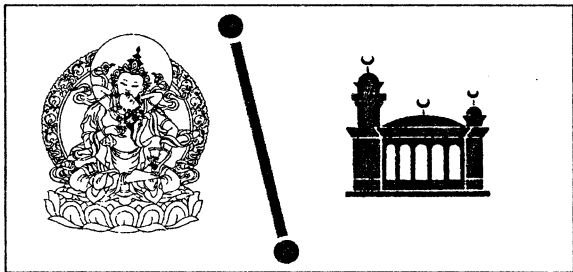




## Характеристики полюса «Е» (Бу)

Полюс «Е» является 5 из 10 полюсов мира в шестилетнем цикле. Он представляет стихийное перемещение. Впервые живые существа пустились в странствия в поисках пищи и безопасности. Люди научились использовать ездовых животных.

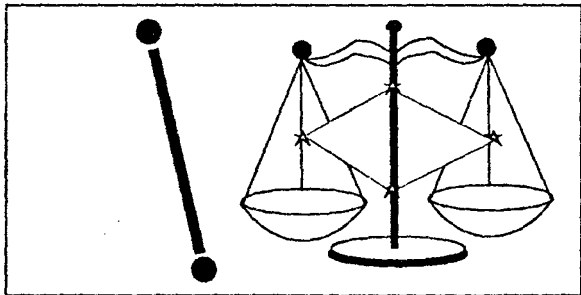
Человек, родившийся в год «Е» (1928, 1938, 1948, 1958, 1968, 1978, 1988, 1998, 2008 и т. д.), — общительный, разносторонний, решительный, уважаемый, ориентирован на военную службу. Эти люди обладают поистине всепоглощающим чувством ответственности, могут страдать от головных болей и переутомления.



## Характеристики полюса «F» (Джи)

Полюс «F» является 6 из 10 полюсов мира в шестилетнем цикле. Он повествует об истоках воображения и религии. Человек в первый раз задумался об имматериальном. Тогда же возникли основы культуры.

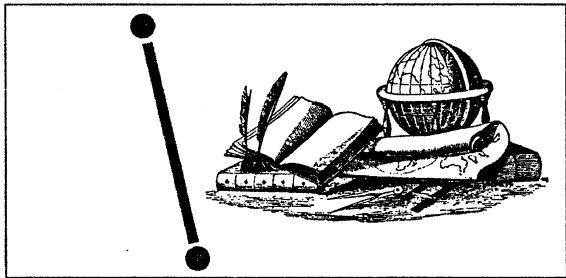
Человек, родившийся в год «F» (1929, 1939, 1949, 1959, 1969, 1979, 1989, 1999, 2009 и т. д.), упорный, уступчивый, независимый, общительный, умеющий решать проблемы. Несколько педантичен, что приводит к непониманию со стороны близких или сослуживцев.



## Характеристики полюса «G» (Гэнг)

Полюс «G» является 7 из 10 полюсов мира в шестилетнем цикле. Он представляет истоки государственного устройства. Впервые возникло общество, гарантирующее своим членам безопасность, а также гражданские свободы.

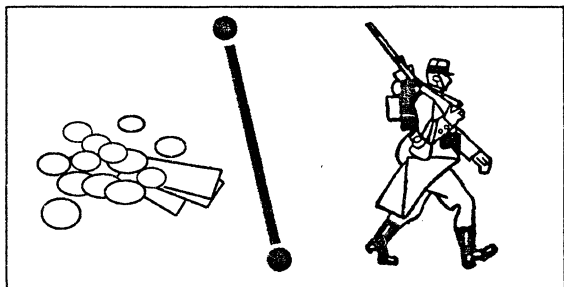
Человек, родившийся в год «G» (1930, 1940, 1950, 1960, 1970, 1980, 1990, 2000 и т. д.), — это гуманист, решительный, заботящийся о благе общества. Самостоятельно выбирает достойных его помощи, может поступать опрометчиво.



## Характеристики полюса «Н» (Ксин)

Полюс «Н» является 8 из 10 полюсов мира в шестилетнем цикле. Он представляет зарождение искусства.

Человек, родившийся в год «Н» (1931, 1941, 1951, 1961, 1971, 1981, 1991, 2001 и т. д.), — аналитик, способный командовать, зачастую соперничающий с начальством. Эти люди увлекаются философией, музыкой, мифологией.



## Характеристики полюса «I» (Рен)

Полюс «I» является 9 из 10 полюсов мира в шестилетнем цикле. Он представляет зарождение войны и торговли.

Человек, родившийся в год «I» (1932, 1942, 1952, 1962, 1972, 1982, 1992, 2002 и т. д.), — фанфарон, любящий чувствовать превосходство над другими. Он/она могут обнаружить неожиданный источник дохода. Этим людям присуще чувство ответственности за общество.



## Характеристики полюса «J» (Куи)

Полюс «J» является 10 из 10 полюсов мира в шестилетнем цикле. Он представляет начало стихии радости и развлечений.

Человек, родившийся в год «J» (1933, 1943, 1953, 1963, 1973, 1983, 1993, 2003 и т. д.), — художник, творческая натура, зачастую выбирает непроторенный путь. Эти люди уважаемы, имеют вес в обществе.

**Морфоматические элементы** можно увидеть невооруженным глазом (например, Вода, Дерево, Металл, Земля, Огонь). Каждый из элементов обладает особыми характеристиками.

***Характеристики жидкой формы (Вода)***

Непостоянство, повышенная эмоциональность, острая чувствительность, способность адаптироваться в новом окружении, непредсказуемость. Любимый цвет — белый.

***Характеристики волокнистой формы (Дерево)***

Постоянство, работоспособность, гибкость в принятии решений. Любимый цвет — зеленый.

***Характеристики твердой формы (Металл)***

Твердость, порой переходящая в упрямство, ревнивость. Любимый цвет — желтый.

***Характеристики гранулированной формы (Земля)***

Приветливость, отзывчивость и работоспособность. Любимый цвет — коричневый.

***Характеристики газообразной формы (Огонь)***

Нетерпеливость, страсть и эгоизм. Любимый цвет — красный, голубой и пурпурный.

# СИСТЕМА ПУРПУРНОЙ ЗВЕЗДЫ

В соответствии с датой рождения при помощи системы Пурпурной звезды можно определить черты характера человека. Звезды, расположенные в особых Зонах, называются астрологическими таблицами. Каждая из этих таблиц имеет свое название, указывает на определенное свойство и выражает конкретный образ. Они являются картой нашего жизненного пути в безграничной вселенной.

Основные звезды, используемые в системе Пурпурной звезды, следующие:

Великий	превосходящий других, любимый, огромный,
управитель	классический, скромный
символ	(Полярная, или Пурпурная звезда)
человек	император, президент, министр, профессионал, начальник, человек, занимающий высокий пост
тело	голова, мозг



<b>Великий развлекаю- щий</b>	щедрый, нетерпеливый, спонтанный, любве- обильный, эгоистичный, способный на риск, мечтатель
<i>символ</i>	(Дубхэ)
<i>человек</i>	затейник, учитель, священник, распоряди- тель банкета, игрок
<i>тело</i>	половые органы
<b>Великий ритор</b>	аналитического склада, творческий, ищущий, полагающийся на себя, разговорчивый, противоречивый, подозрительный
<i>символ</i>	(Мерак)
<i>человек</i>	лектор, диктор, адвокат, геометр, психоана- литик, актер, вор
<i>тело</i>	рот и горло
<b>Великий судия</b>	непокорный, свободомыслящий, сентимен- тальный, ищущий пути для самосовершен- ствования, нервозный
<i>символ</i>	(Алиот)
<i>человек</i>	судья, солдат, путешественник, массажист, рисковый (человек), заключенный
<i>тело</i>	кишечник и угри
<b>Великий боец</b>	прямолинейный, беспристрастный, целе- устремленный, систематичный, бесстраст- ный
<i>символ</i>	(Мизар)
<i>человек</i>	актер, занимающийся боевыми искусствами, инспектор; банкир
<i>тело</i>	нос, органы дыхания, легкие

<b>Великий</b>	нетерпеливый, творческий, способный к
<b>первопро-</b>	рisku, прямой, противостоящий
<b>ходец</b>	
<i>символ</i>	(Алкаид)
<i>человек</i>	первопроходец, моряк, скалолаз, пограничник
<i>тело</i>	органы размножения и органы выделения
<b>Великий</b>	приспособленный к жизни, самоуверенный,
<b>казначей</b>	приятный, аккуратный
<i>символ</i>	(27 $\psi$ sgr)
<i>человек</i>	казначей, агент по продаже, плановик
<i>тело</i>	желудок
<b>Великий</b>	нежный, честный, педантичный, великодуш-
<b>главноко-</b>	ный, склонный к зрелым решениям и пове-
<b>мандующий</b>	дению
<i>символ</i>	(Каус Бореалис)
<i>человек</i>	главнокомандующий, физик, ученый, историк
<i>тело</i>	печень
<b>Великий</b>	ласковый, показывающий скрытые способ-
<b>стратег</b>	ности, проницательный, стратегически мыс-
	лящий.
<i>символ</i>	(13 $\mu$ sgr)
<i>человек</i>	стратег, секретарь, дипломат, лаборант
<i>тело</i>	кости, нервная система, ноги
<b>Великий</b>	гостеприимный, мягкий, обладающий чув-
<b>филантроп</b>	ством юмора, наивный, ленивый
<i>символ</i>	(Нунки)
<i>человек</i>	филантроп, доктор, делающий пожертвова-
	ния, директор школы
<i>тело</i>	ягодицы, уши

<b>Великий</b>	верный, гуманный, дружелюбный, образо-
<b>министр</b>	ванный, обладающий чувством прекрасного.
<i>символ</i>	(40 т sgr)
<i>человек</i>	министр, чиновник высокого ранга
<i>тело</i>	нижняя часть тела
<b>Великий</b>	независимый, непокорный, прямолинейный,
<b>начальник</b>	храбрый
<i>символ</i>	(Асцелла)
<i>человек</i>	генерал, продавец железных или скобяных товаров, бандит, сыщик
<i>тело</i>	легкое и кровь
<b>Символ</b>	гуманный, идеалист, яркий, обладающий
<b>Солица</b>	большим количеством идей, максималист, деятельный
<i>человек</i>	для мужчины — представляющий своего отца, себя, сына, друга или вышестоящего по служебной лестнице для женщины — представляющая своего отца, супруга или сына. Также может зани- маться политикой, быть телохранителем или директором школы
<i>тело</i>	глаза, лицо, кровь, кишечник
<b>Символ</b>	мягкий, романтичный, опрятный, наблюда-
<b>Луны</b>	тельный
<i>человек</i>	для мужчины — представляющий свою мать, супругу, секретаря или дочь для женщины — представляющая свою мать, себя и дочь. Может стать предска- зательницей, проституткой или трудиться на нескольких работах
<i>тело</i>	кожа, матка, уретра

# 1. КАК ПОСТРОИТЬ АСТРОЛОГИЧЕСКУЮ КАРТУ

В систему Пурпурной звезды входят четырнадцать звезд. Для того чтобы понять, как работает эта система, последовательно выполняйте алгоритм построения астрологической карты, указанный ниже.

## *Этап 1*

Имя: Элвис Аарон Пресли

Пол: мужской

Дата рождения: По солнечному календарю — 4.35 8 января 1935 года.

Чтобы перевести эту дату из солнечного календаря в китайский солнечно-лунный, обратитесь к приложению «Китайский солнечно-лунный календарь» — Год А11 (14 февр. 1934 — 3 февр. 1935 года), 12-й месяц, 4-й день, 4 минуты 35 секунд.

1. Полос мира, связанный с рождением: «А»
2. Полос земли, связанный с рождением: «11»

3. Месяц рождения: 12
4. День рождения: 4
5. Час рождения: 4.35.

### *Этап 2*

Для того чтобы определить основные структурные Зоны, используйте таблицу 3–1, в данном случае это:

1. Основная структурная Зона 12
2. Дополнительная структурная Зона 4

### *Этап 3*

Используйте таблицу 3–2, чтобы определить морфоматический элемент, в данном случае это газообразная форма (Огонь).

### *Этап 4*

Используйте таблицу 3–3, чтобы определить Зону Великого управителя, в данном случае это Великий управитель в Зоне 5.

### *Этап 5*

Используйте карту Великого управителя в Зоне 5 (в этой системе находится 12 карт; скопируйте все 12 для составления астрологичес-

кой карты). Основные звезды расположены в соответствии с позицией Великого управителя.

В соответствии с таблицей 3—4 запишите данные Зоны отношений в вашей астрологической карте:

Основная структура — в Зоне 12,

Братья и сестры — в Зоне 11,

Супруг (а) — в Зоне 10 и т. д.

Запишите в дополнительной структуре в Зоне 4.

Профессия и дополнительная структура будут в одной Зоне.

Ниже представлена заполненная астрологическая карта Элвиса Аарона Пресли

Помните:

1. Если вы подозреваете, что толкование астрологической карты недостаточно точно, то можете воспользоваться часом до или после рождения, таким образом начнется следующий цикл вычислений.

2. Если вы родились в добавленный месяц и вам кажется, что толкование данной астрологической карты имеет приблизительное значение, можете использовать для нового цикла исчислений следующий месяц после месяца вашего рождения.

Обратите внимание: 1934 г. (A11: 14 февр. 1934 — 3 февр. 1935) 1935 г. (B12: 4 февр. 1935 — 23 янв. 1936)

D\М	1	2	3	4	5	6	7	8	9	10	11	12
1	11/26	28	26	28	29	5/1	6/1	3	4	4	6	6
2	27	29	27	29	30	2	2	4	5	5	7	7
3	28	30	28	3/1	4/1	3	3	5	6	6	8	8
4	29	1/1	29	2	2	4	4	6	7	7	9	9
5	12/1	2	2/1	3	3	5	5	7	8	8	10	10
6	2	3	2	4	4	6	6	8	9	9	11	11
7	3	4	3	5	5	7	7	9	10	10	12	12
8	④	5	4	6	6	8	8	10	11	11	13	13
9	5	6	5	7	7	9	9	11	12	12	14	14
10	6	7	6	8	8	10	10	12	13	13	15	15
11	7	8	7	9	9	11	11	13	14	14	16	16
12	8	9	8	10	10	12	12	14	15	15	17	17
13	9	10	9	11	11	13	13	15	16	16	18	18
14	10	11	10	12	12	14	14	16	17	17	19	19
15	11	12	11	13	13	15	15	17	18	18	20	20
16	12	13	12	14	14	16	16	18	19	19	21	21
17	13	14	13	15	15	17	17	19	20	20	22	22
18	14	15	14	16	16	18	18	20	21	21	23	23
19	15	16	15	17	17	19	19	21	22	22	24	24
20	16	17	16	18	18	20	20	22	23	23	25	25
21	17	18	17	19	19	21	21	23	24	24	26	26
22	18	19	18	20	20	22	22	24	25	25	27	27
23	19	20	19	21	21	23	23	25	26	26	28	28
24	20	21	20	22	22	24	24	26	27	27	29	29
25	21	22	21	23	23	25	25	27	28	28	30	30
26	22	23	22	24	24	26	26	28	29	29	11/1	12/1
27	23	24	23	25	25	27	27	29	30	10/1	2	2
28	24	25	24	26	26	28	28	30	9/1	2	3	3
29	25		25	27	27	29	29	8/1	2	3	4	4
30	26		26	28	28	30	7/1	2	3	4	5	5
31	27		27		29		2	3		5		6

**Пример 1: Астрологическая карта Элвиса Аарона Пресли**

Великий главнокоман- дующий  (Зона путешествий) <b>Зона 6</b>	Великий начальник  (Зона здоровья) <b>Зона 7</b>	  (Богатство) <b>Зона 8</b>	Великий судия  (Зона детей) <b>Зона 9</b>
Великий управитель Великий министр  (Зона подчи- ненного/друга) <b>Зона 5</b>	Великий управитель в Зоне 5  Имя: Элвис Аарон Пресли Пол: мужской Дата рождения: Солнечный календарь: 1935 год, январь месяц, 8 день, 4.35 утра Китайский солнечно-лунный календарь: весь год, 12 месяц, 4-й день, 4.35 Пять морфоматических элементов: Жидкая форма _____ Волокнистая форма _____ Твердая форма _____ Гранулированная форма _____ Газообразная форма <u>X</u>		  (Зона супруга/ супруги)  <b>Зона 10</b>  Великий первопроходец  (Зона братьев и сестер)  <b>Зона 11</b>
Великий ритор Великий стратег (Дополнительная структурная Зона) (Зона профессии) <b>Зона 4</b>	Солнце Луна  (Зона развлечения) <b>Зона 2</b>	Великий казначей Великий боец  (Зона родителей) <b>Зона 1</b>	Великий филантроп  (Основная структурная Зона) <b>Зона 12</b>
Великий развлекающий  (Зона собственности) <b>Зона 3</b>			



## Деление на зоны основной и дополнительной структуры

Час рождения	1	2	3	4	5	6	7	8	9	10	11	12
23.00-00.59	Зона 3	Зона 4	Зона 5	Зона 6	Зона 7	Зона 8	Зона 9	Зона 10	Зона 11	Зона 12	Зона 1	Зона 2
1.00-2.59	Осн. структура	Доп. структура	Осн. структура	Доп. структура	Осн. структура	Доп. структура	Осн. структура	Доп. структура	Осн. структура	Доп. структура	Осн. структура	Доп. структура
3.00-4.59	Зона 2	Зона 3	Зона 4	Зона 5	Зона 6	Зона 7	Зона 8	Зона 9	Зона 10	Зона 11	Зона 12	Зона 1
5.00-6.59	Зона 4	Зона 5	Зона 6	Зона 7	Зона 8	Зона 9	Зона 10	Зона 11	Зона 12	Зона 1	Зона 2	Зона 3
7.00-8.59	Зона 1	Зона 2	Зона 3	Зона 4	Зона 5	Зона 6	Зона 7	Зона 8	Зона 9	Зона 10	Зона 11	Зона 12
9.00-10.59	Зона 5	Зона 6	Зона 7	Зона 8	Зона 9	Зона 10	Зона 11	Зона 12	Зона 1	Зона 2	Зона 3	Зона 4
11.00-12.59	Зона 12	Зона 1	Зона 2	Зона 3	Зона 4	Зона 5	Зона 6	Зона 7	Зона 8	Зона 9	Зона 10	Зона 11
13.00-14.59	Зона 6	Зона 7	Зона 8	Зона 9	Зона 10	Зона 11	Зона 12	Зона 1	Зона 2	Зона 3	Зона 4	Зона 5
15.00-16.59	Зона 11	Зона 12	Зона 1	Зона 2	Зона 3	Зона 4	Зона 5	Зона 6	Зона 7	Зона 8	Зона 9	Зона 10
17.00-18.59	Зона 3	Зона 4	Зона 5	Зона 6	Зона 7	Зона 8	Зона 9	Зона 10	Зона 11	Зона 12	Зона 1	Зона 2
19.00-20.59	Зона 2	Зона 3	Зона 4	Зона 5	Зона 6	Зона 7	Зона 8	Зона 9	Зона 10	Зона 11	Зона 12	Зона 1
21.00-22.59	Зона 4	Зона 5	Зона 6	Зона 7	Зона 8	Зона 9	Зона 10	Зона 11	Зона 12	Зона 1	Зона 2	Зона 3
	Зона 2	Зона 3	Зона 4	Зона 5	Зона 6	Зона 7	Зона 8	Зона 9	Зона 10	Зона 11	Зона 12	Зона 1



## Деление на зоны Великого Управителя

Морфоматичес- кис эле- менты День рождения	Жидкая форма	Волокни- стая Форма	Твердая Форма	Гранули- рованная Форма	Газооб- разная форма
1-й	Зона 2	Зона 5	Зона 12	Зона 7	Зона 10
2-й	Зона 3	Зона 2	Зона 5	Зона 12	Зона 7
3-й	Зона 3	Зона 3	Зона 2	Зона 5	Зона 12
4-й	Зона 4	Зона 6	Зона 3	Зона 2	Зона 5
5-й	Зона 4	Зона 3	Зона 1	Зона 3	Зона 2
6-й	Зона 5	Зона 4	Зона 6	Зона 8	Зона 3
7-й	Зона 5	Зона 7	Зона 3	Зона 1	Зона 11
8-й	Зона 6	Зона 4	Зона 4	Зона 6	Зона 8
9-й	Зона 6	Зона 5	Зона 2	Зона 3	Зона 1
10-й	Зона 7	Зона 8	Зона 7	Зона 4	Зона 6
11-й	Зона 7	Зона 5	Зона 4	Зона 9	Зона 3
12-й	Зона 8	Зона 6	Зона 5	Зона 2	Зона 4
13-й	Зона 8	Зона 9	Зона 3	Зона 7	Зона 12
14-й	Зона 9	Зона 6	Зона 8	Зона 4	Зона 9
15-й	Зона 9	Зона 7	Зона 5	Зона 5	Зона 2
16-й	Зона 10	Зона 10	Зона 6	Зона 10	Зона 7
17-й	Зона 10	Зона 7	Зона 4	Зона 3	Зона 4
18-й	Зона 11	Зона 8	Зона 9	Зона 8	Зона 5
19-й	Зона 11	Зона 11	Зона 6	Зона 5	Зона 1
20-й	Зона 12	Зона 8	Зона 7	Зона 6	Зона 10
21-й	Зона 12	Зона 9	Зона 5	Зона 11	Зона 3
22-й	Зона 1	Зона 12	Зона 10	Зона 4	Зона 8
23-й	Зона 1	Зона 9	Зона 7	Зона 9	Зона 5
24-й	Зона 2	Зона 10	Зона 8	Зона 6	Зона 6
25-й	Зона 2	Зона 1	Зона 6	Зона 7	Зона 2
26-й	Зона 3	Зона 10	Зона 11	Зона 12	Зона 11
27-й	Зона 3	Зона 11	Зона 8	Зона 5	Зона 4
28-й	Зона 4	Зона 2	Зона 9	Зона 10	Зона 9
29-й	Зона 4	Зона 11	Зона 7	Зона 7	Зона 6
30-й	Зона 5	Зона 12	Зона 12	Зона 8	Зона 7

## Зоны отношений

Основная структурная Зона Зона отношений												
	1	2	3	4	5	6	7	8	9	10	11	12
Братья и сестры	12	1	2	3	4	5	6	7	8	9	10	11
Супруг(а)	11	12	1	2	3	4	5	6	7	8	9	10
Дети	10	11	12	1	2	3	4	5	6	7	8	9
Богатство	9	10	11	12	1	2	3	4	5	6	7	8
Здоровье	8	9	10	11	12	1	2	3	4	5	6	7
Путешествие	7	8	9	10	11	12	1	2	3	4	5	6
Подчиненный/друг	6	7	8	9	10	11	12	1	2	3	4	5
Профессия	5	6	7	8	9	10	11	12	1	2	3	4
Собственность	4	5	6	7	8	9	10	11	12	1	2	3
Развлечение	3	4	5	6	7	8	9	10	11	12	1	2
Родители	2	3	4	5	6	7	8	9	10	11	12	1

Луна	Великий развлекающий	Великий филантроп Великий ритор	Великий боец Великий министр
<b>Зона 6</b>	<b>Зона 7</b>	<b>Зона 8</b>	<b>Зона 9</b>
Великий казначей Великий судия	Великий управитель в Зоне 1 Имя: _____ Пол: _____ Дата рождения: _____ Солнечный календарь: _____ год _____ месяц _____ день _____ час Китайский солнечно-лунный календарь: _____ год _____ месяц _____ день _____ час Пять морфоматических элементов: Жидкая форма _____ Волокнистая форма _____ Твердая форма _____ Гранулированная форма _____ Газообразная форма _____		Солнце Великий главнокоман- дующий
<b>Зона 5</b>			<b>Зона 10</b>
			Великий начальник
<b>Зона 4</b>			<b>Зона 11</b>
Великий первопроходец		Великий управитель	Великий стратег
<b>Зона 3</b>	<b>Зона 2</b>	<b>Зона 1</b>	<b>Зона 12</b>

Великий судия Великий развлекающий	Великий ритор	Великий министр	Великий главнокоман- дующий Великий филантроп
<b>Зона 6</b>	<b>Зона 7</b>	<b>Зона 8</b>	<b>Зона 9</b>
Луна	Великий управитель в Зоне 2  Имя: _____ Пол: _____ Дата рождения: _____ Солнечный календарь: _____ год _____ месяц _____ день _____ час Китайский солнечно-лунный календарь: _____ год _____ месяц _____ день _____ час Пять морфоматических элементов: Жидкая форма _____ Волокнистая форма _____ Твердая форма _____ Гранулированная форма _____ Газообразная форма _____		Великий боец Великий начальник
<b>Зона 5</b>	<b>Зона 10</b>		Солнце
Великий казначей			
<b>Зона 4</b>	<b>Зона 11</b>		
	Великий управитель Великий первопроходец	Великий стратег	
<b>Зона 3</b>	<b>Зона 2</b>	<b>Зона 1</b>	<b>Зона 12</b>

Великий ритор	Великий министр Великий судия	Великий главнокоман- дующий	Великий начальник
Зона 6	Зона 7	Зона 8	Зона 9
Великий развлекающий	Великий управитель в Зоне 3 Имя: _____ Пол: _____ Дата рождения: _____ Солнечный календарь: _____ год _____ месяц _____ день _____ час Китайский солнечно-лунный календарь: _____ год _____ месяц _____ день _____ час Пять морфоматических элементов: Жидкая форма _____ Волокнистая форма _____ Твердая форма _____ Гранулированная форма _____ Газообразная форма _____		Великий филантроп
Зона 5			Зона 10
Луна			Великий боец
Зона 4			Зона 11
Великий управитель Великий казначей	Великий стратег	Великий первопроходец	Солнце
Зона 3	Зона 2	Зона 1	Зона 12

Великий министр	Великий главнокомандующий	Великий начальник Великий судия	
Зона 6	Зона 7	Зона 8	Зона 9
Великий ритор	Великий управитель в Зоне 4  Имя: _____ Пол: _____ Дата рождения: _____ Солнечный календарь: _____ год _____ месяц _____ день _____ час		
Зона 5	Китайский солнечно-лунный календарь: _____ год _____ месяц _____ день _____ час Пять морфоматических элементов: Жидкая форма _____ Волокнистая форма _____ Твердая форма _____ Гранулированная форма _____ Газообразная форма _____		Зона 10
Великий управитель Великий развлекающий			Великий филантроп
Зона 4			Зона 11
Великий стратег Луна	Великий казначей	Солнце	Великий первопроходец Великий боец
Зона 3	Зона 2	Зона 1	Зона 12



Великий главнокоман- дующий	Великий начальник		Великий судия
<b>Зона 6</b>	<b>Зона 7</b>	<b>Зона 8</b>	<b>Зона 9</b>
Великий управитель Великий министр	Великий управитель в Зоне 5  Имя: _____ Пол: _____ Дата рождения: _____ Солнечный календарь: _____ год _____ месяц _____ день _____ час Китайский солнечно-лунный календарь: _____ год _____ месяц _____ день _____ час Пять морфоматических элементов: Жидкая форма _____ Волокнистая форма _____ Твердая форма _____ Гранулированная форма _____ Газообразная форма _____		
<b>Зона 5</b>	<b>Зона 10</b>		
Великий ритор Великий стратег	Великий первопроходец		
<b>Зона 4</b>	<b>Зона 11</b>		
Великий развлекающий	Солнце Луна	Великий казначей Великий боец	Великий казначей
<b>Зона 3</b>	<b>Зона 2</b>	<b>Зона 1</b>	<b>Зона 12</b>

Великий управитель Великий начальник			
<b>Зона 6</b>	<b>Зона 7</b>	<b>Зона 8</b>	<b>Зона 9</b>
Великий главнокоман- дующий Великий стратег	Великий управитель в Зоне 6  Имя: _____ Пол: _____ Дата рождения: Солнечный календарь: ____ год ____ месяц ____ день ____ час		Великий судия Великий первопроходец
<b>Зона 5</b>	<i>Китайский солнечно-лунный</i> календарь: ____ год ____ месяц ____ день ____ час <i>Пять морфоматических</i> <i>элементов:</i> <i>Жидкая форма</i> _____ <i>Волокнистая форма</i> _____ <i>Твердая форма</i> _____ <i>Гранулированная форма</i> _____ <i>Газообразная форма</i> _____		<b>Зона 10</b>
Великий министр			
<b>Зона 4</b>	<b>Зона 2</b>	<b>Зона 1</b>	<b>Зона 11</b>
Великий ритор Солнце	Великий развлекающий Великий боец	Великий филантроп Луна	Великий казначей
<b>Зона 3</b>	<b>Зона 2</b>	<b>Зона 1</b>	<b>Зона 12</b>

Великий стратег	Великий управитель		Великий первопроходец
Зона 6	Зона 7	Зона 8	Зона 9
Великий начальник	Великий управитель в Зоне 7  Имя: _____ Пол: _____ Дата рождения: _____ Солнечный календарь: _____ год _____ месяц _____ день _____ час		
Зона 5	Китайский солнечно-лунный календарь: _____ год _____ месяц _____ день _____ час Пять морфоматических элементов: Жидкая форма _____ Волокнистая форма _____ Твердая форма _____ Гранулированная форма _____ Газообразная форма _____		Зона 10
Великий главнокомандующий Солнце			Великий казначей Великий судия
Зона 4			Зона 11
Великий министр Великий бсец	Великий ритор Великий филантроп	Великий развлекающий	Луна
Зона 3	Зона 2	Зона 1	Зона 12

	Великий стратег	Великий управитель Великий первопроходец	
<b>Зона 6</b>	<b>Зона 7</b>	<b>Зона 8</b>	<b>Зона 9</b>
Солнце	Великий управитель в Зоне 8  Имя: _____ Пол: _____ Дата рождения: _____ Солнечный календарь: _____ год _____ месяц _____ день _____ час		Великий казначей
<b>Зона 5</b>	Китайский солнечно-лунный календарь: _____ год _____ месяц _____ день _____ час Пять морфоматических элементов: Жидкая форма _____ Волокнистая форма _____ Твердая форма _____ Гранулированная форма _____ Газообразная форма _____		<b>Зона 10</b>
Великий начальник Великий боец			Луна
<b>Зона 4</b>			<b>Зона 11</b>
Великий главнокомандующий Великий филантроп	Великий министр	Великий ритор	Великий развлекающий Великий судия
<b>Зона 3</b>	<b>Зона 2</b>	<b>Зона 1</b>	<b>Зона 12</b>

Солнце	Великий первопроходец	Великий стратег	Великий управитель Великий казначей
<b>Зона 6</b>	<b>Зона 7</b>	<b>Зона 8</b>	<b>Зона 9</b>
Великий боец	Великий управитель в Зоне 9  Имя: _____ Пол: _____ Дата рождения: _____ Солнечный календарь: _____ год _____ месяц _____ день _____ час		Луна
<b>Зона 5</b>	Китайский солнечно-лунный календарь: _____ год _____ месяц _____ день _____ час Пять морфоматических элементов: Жидкая форма _____ Волокнистая форма _____ Твердая форма _____ Гранулированная форма _____ Газообразная форма _____		<b>Зона 10</b>
Великий филантроп			Великий развлекающий
<b>Зона 4</b>			<b>Зона 11</b>
Великий начальник	Великий главнокоман- дующий	Великий министр Великий судия	Великий ритор
<b>Зона 3</b>	<b>Зона 2</b>	<b>Зона 1</b>	<b>Зона 12</b>

Великий первопроходец Великий боец	Солнце	Великий казначей	Луна Великий стратег
<b>Зона 6</b>	<b>Зона 7</b>	<b>Зона 8</b>	<b>Зона 9</b>
Великий филантроп	Великий управитель в Зоне 10 Имя: _____ Пол: _____ Дата рождения: _____ Солнечный календарь: _____ год _____ месяц _____ день _____ час Китайский солнечно-лунный календарь: _____ год _____ месяц _____ день _____ час Пять морфоматических элементов: Жидкая форма _____ Волокнистая форма _____ Твердая форма _____ Гранулированная форма _____ Газообразная форма _____		Великий управитель Великий развлекающий
<b>Зона 5</b>	<b>Зона 10</b>		Великий ритор
<b>Зона 4</b>	<b>Зона 11</b>		Великий министр
	Великий начальник Великий судия	Великий главнокоман- дующий	
<b>Зона 3</b>	<b>Зона 2</b>	<b>Зона 1</b>	<b>Зона 12</b>

Великий филантроп	Великий казначей Великий боец	Солнце Луна	Великий развлекающий
<b>Зона 6</b>	<b>Зона 7</b>	<b>Зона 8</b>	<b>Зона 9</b>
Великий первопроходец	Великий управитель в Зоне 11 Имя: _____ Пол: _____ Дата рождения: _____ Солнечный календарь: _____ год _____ месяц _____ день _____ час Китайский солнечно-лунный календарь: _____ год _____ месяц _____ день _____ час Пять морфоматических элементов: Жидкая форма _____ Волокнистая форма _____ Твердая форма _____ Гранулированная форма _____ Газообразная форма _____		Великий ритор Великий стратег
<b>Зона 5</b>	<b>Зона 10</b>		Великий управитель Великий министр
<b>Зона 4</b>	<b>Зона 11</b>		Великий главнокоман- дующий
Великий судия		Великий начальник	
<b>Зона 3</b>	<b>Зона 2</b>	<b>Зона 1</b>	<b>Зона 12</b>

Великий казначей	Луна Великий филантроп	Великий развлекающий Великий боец	Великий ритор Солнце
Зона 6	Зона 7	Зона 8	Зона 9
	Великий управитель в Зоне 12  Имя: _____ Пол: _____ Дата рождения: _____ Солнечный календарь: _____ год _____ месяц _____ день _____ час		Великий министр
Зона 5	Китайский солнечно-лунный календарь: _____ год _____ месяц _____ день _____ час Пять морфоматических элементов: Жидкая форма _____ Волокнистая форма _____ Твердая форма _____ Гранулированная форма _____ Газообразная форма _____		Зона 10
Великий судия Великий первопроходец			Великий главнокоман- дующий Великий стратег
Зона 4			Зона 11
			Великий управитель Великий начальник
Зона 3	Зона 2	Зона 1	Зона 12



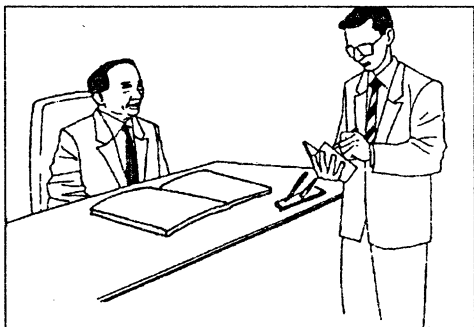
## 2. КАК ИСТОЛКОВАТЬ СВОЮ АСТРОЛОГИЧЕСКУЮ КАРТУ

Для того чтобы прочесть астрологическую карту, вам необходимо понять, что же происходит в Зонах отношений. В первую очередь, нужно знать, в какой Зоне находится звезда, положение которой вам предстоит определить. Взяв, например, Великого управителя в Зоне супруга/супруги, вы должны проверить его присутствие в этой Зоне. Если в Зоне супруга/супруги находится больше одной звезды, например, Великий развлекающий, необходимо проверить присутствие в Зоне супруга/супруги и его. Если есть фраза «Когда *Великий*... встречается с *великим*...», в основной или дополнительной структурных Зонах, это может означать более подробное толкование гороскопа.

Ниже представлено значение каждой из Зон отношений:

Основная структура:	Ваш внешний вид, врожденные способности, успех или неудачи в жизни.
Братья и сестры:	Ваши отношения с братьями, сестрами и родственниками.
Супруг/супруга:	Ваши отношения с супругом/супругой и/или спутниками.
Дети:	Ваша сексуальная активность и отношения с детьми.
Богатство:	Ваш заработок и общий доход.
Здоровье:	Ваше физическое и психическое здоровье.
Путешествие:	Ваши возможности путешествовать.
Подчиненный/друг:	Ваши отношения с подчиненными и доверенными лицами.
Профессия:	Ваши возможности продвигаться по службе.
Собственность:	Ваше имущество.
Развлечение:	Ваши развлечения для души и тела.
Родители:	Ваши отношения с родителями. Эта область также определяет ваши черты характера.

### 3. ОСНОВНАЯ ИЛИ ДОПОЛНИТЕЛЬНАЯ СТРУКТУРНАЯ ЗОНА



**1. Великий управитель** в основной или дополнительной Структурной Зоне.

Великий управитель, или Полярная звезда, символизирует превосходство, огромные размеры, классический вкус и врожденную скромность. Великий управитель обладает позитивным и разносторонним взглядом на жизнь, он наполнен энергией, в нем есть дух предприимчивости. При таком сочетании вам нравится управление и исследование, ваш разум всегда открыт для новых подходов. Вы честолобивы и оптимистичны и останетесь таким, даже если ваши надежды не оправдаются. У вас сильный

характер. По натуре вы идеалист, поэтому нередко переживаете разочарования.

*Когда Великий управитель встречается с Великим казначеем:*

Главные звезды северного и южного полюсов символизируют насыщенность энергией и выражают стремление к лидерству.

*Когда Великий управитель встречается с Великим развлекающим:*

Это сочетание символизирует личное обаяние. Вы предпочитаете бизнес в сфере развлечений. Будьте осторожны, иначе вы рискуете оказаться в центре сексуального скандала.

*Когда Великий управитель встречается с Великим первопроходцем:*

Это сочетание символизирует безграничную энергию, направленную на планирование и путешествие. Вы решительны, но не можете сосредоточиться на каком-либо одном роде деятельности. Вам следует избегать профессии антрепренера.

*Когда Великий управитель встречается с Великим министром:*

Это сочетание символизирует энергию управления. Вы добьетесь успеха в делах, если

будете много работать. У вас прямой характер, хорошая репутация, но будьте осторожны: вас могут оклеветать.

*Когда Великий управитель встречается с Великим начальником:*

Это сочетание символизирует непокорный характер. С безграничной энергией вы боретесь с любыми разногласиями. С таким характером вам трудно работать под чьим-то руководством. Ваше естественное состояние — конфронтация с окружающими.

**2. Великий развлекающий** в основной или дополнительной Зоне

Великий развлекающий, *Дубхе*, символизирует щедрость, нетерпеливость, спонтанность, любвеобильную натуру, эгоизм, страсть к азартным играм и мечтам. Вы прирожденный лидер, тем не менее наибольшую пользу способны принести в сфере развлечений. Ваш личный магнетизм и хорошие манеры привлекают к вам. Вы — экстраверт, прекрасно адаптирующийся в любом обществе, приятный собеседник, не лишенный чувства юмора. Вы тонкий эстет.

### 3. Великий ритор в основной или дополнительной Зоне

Великий ритор, *Мерак*, символизирует аналитический ум, творческие и исследовательские способности, разговорчивость, противоречивость и подозрительность.

Вы первопроходец в мысли и творчестве. Подозрительность очень вам присуща. Вам нравится исследование и анализ. Для окружающих вы безусловный авторитет.

*Когда Великий ритор встречается с Великим филантропом:*

Это сочетание символизирует реальность. Вы достигаете поставленной цели всеми доступными средствами.

*Когда Великий ритор встречается с Солнцем:*

Это сочетание символизирует соревнование. Вы напряженно работаете, удачно выстраиваете карьеру.

*Когда Великий ритор встречается с Великим стратегом:*

Это сочетание символизирует способности к мыслительной деятельности, анализу и творчеству. Скорей всего, вы уникальный художник.

#### 4. Великий судия в основной или дополнительной структурной Зоне

Великий судия, *Алиот*, символизирует характер непокорный, свободомыслящий, сентиментальный, ищущий пути для самосовершенствования, хотя и несколько неуравновешенный. У вас достаточно острый ум. Хотя вы мыслите глубоко, в ваших решениях мало оригинального. Вы сконцентрированы на себе, стараясь не вмешиваться в жизнь других людей, впрочем, не позволяя другим — лезть в вашу. Серьезно относитесь к работе, всегда стараетесь заканчивать порученные вам задания к назначенному времени. Пользуетесь авторитетом у коллег по работе.

*Когда Великий судия встречается с Великим казначеем:*

Это сочетание символизирует человека семейного. Вы черпаете поддержку в семье. Ваш принцип «Мой дом — моя крепость».

*Когда Великий судия встречается с Великим развлекающим:*

Это сочетание символизирует романтизм. Вы тактичны, а также обладаете удивительной верой в людей.

*Когда Великий судья встречается с Великим министром:*

Это сочетание символизирует ответственность. Вы аккуратны и работоспособны.

*Когда Великий судья встречается с Великим начальником:*

Это сочетание означает вдохновение. Вы мыслитель, занятый поиском смысла бытия. У вас есть способности к антропологии, искусствам и культуре. Вы любите рисковать. Порой вы балансируете между успехом и провалом.

*Когда Великий судья встречается с Великим первопроходцем:*

Это сочетание символизирует упорство. Вы можете добиться чего угодно, начиная практически с нуля.

**5. Великий боец** в основной или дополнительной Структурной Зоне

Великий боец, *Мизар*, символизирует характер прямой, целеустремленный и бесстрастный. Даже когда вы кажетесь спокойным и искренним, на деле вы замкнуты и насторожены. Для вас это мера защиты. Вам постоянно кажется, что вас критикуют, вам угрожают. Вы



решаете свои проблемы честно, объективно и быстро.

*Когда Великий боец встречается с Великим казначеем:*

Это сочетание символизирует капитал. Вы способны занять высокий пост в организации или принять участие в мегапроектах.

*Когда Великий боец встречается с Великим развлекающим:*

Это сочетание символизирует эгоизм. Вы не любите, когда люди вмешиваются в ваши дела. Вы независимы, но вам надо напряженно работать в первой половине жизни.

*Когда Великий боец встречается с Великим министром:*

Это сочетание символизирует скромность и прилежание. Вы общительны и достигаете успеха с помощью личных связей.

*Когда Великий боец встречается с Великим первопроходцем:*

Это сочетание символизирует высокую степень решительности. Вы быстро принимаете решения. Чтобы преуспеть, вам следует приложить определенные усилия.

*Когда Великий боец встречается с Великим министром:*

Это сочетание символизирует беспристрастность. Вы метите очень высоко. Вы сосредоточены только на достижении своих целей.

**6. Великий первопроходец** в основной или дополнительной структурной Зоне

Великий первопроходец, *Алкаид*, символизирует характер нетерпеливый, творческий, способный на риск, а также дальновидный и готовый смотреть в лицо опасности. Великий первопроходец обладает твердыми взглядами на жизнь. Он полон энергией. Вы прямодушны, способны на крайности и в любви, и в ненависти. Вы любите путешествия, в том числе связанные с риском. Вы вообще любите риск. Узы семьи зачастую тяготят вас.

**7. Великий казначей** в основной или дополнительной Зоне

Великий казначей, *27  $\psi$  sgr*, главная из звезд Южного полюса, символизирует человека тщеславного, самонадеянного, но приятного и аккуратного. Это реалист. Вы близко к сердцу воспринимаете нужды других, чем иногда доводите себя до нервного истощения. Вы понимаете

потребности ваших близких. Вы очень общительны и делаете все, чтобы сотрудничать и находить компромиссы.

**8. Великий главнокомандующий** в основной или дополнительной Зоне

Великий главнокомандующий, *Каус Бореалис*, 22  $\lambda$  sgr, символизирует человека нежного, честного, педантичного, добросердечного. Он всегда принимает зрелые решения. Великий Главнокомандующий символизирует также долговечность.

Вы всегда помогаете другим, не думая о награде. Близкие по достоинству оценят вашу доброту и чуткость. Вы умеете сопереживать. В личных отношениях сочетаете жесткость и мягкость. Порой вы склонны к ностальгии, любите историю и археологию.

*Когда Великий главнокомандующий встречается с Солнцем:*

Это сочетание символизирует талант руководителя. Вы — прирожденный руководитель. Ваши способности найдут признание.

*Когда Великий главнокомандующий встречается с Великим филантропом:*

Это сочетание символизирует энтузиазм. Вы открытый человек, любите проводить время на

свежем воздухе. Имеете возможность отправиться в путешествия.

*Когда Великий главнокомандующий встречается с Великим стратегом:*

Это сочетание символизирует необычные способности. Вы талантливый специалист, замечательный оратор. Вы добросердечны и религиозны.

**9. Великий стратег** в основной или дополнительной Зоне

Великий стратег, *13 μ sgr*, символизирует доброту, проницательность и уравновешенность. Вы обладаете скрытыми способностями, умело меняете линию поведения при необходимости. Вы заслуженно популярны. Ваши решения всегда рациональны и разумны. Подлинный альтруист, вы больше обеспокоены проблемами других людей, чем своими собственными. Обладая богатым воображением, вы с удовольствием занимаетесь философией, психологией, астрологией, метафизикой и техникой.

*Когда Великий стратег встречается с Луной:*

Это сочетание символизирует творчество. У вас артистические наклонности.

**10. Великий филантроп** в основной или дополнительной Зоне

Великий филантроп, *Нунки, 34 ѳ sgr*, символизирует гостеприимство, снисходительность, юмор, наивность и лень. Вы слегка неуклюжи, но кажетесь забавным и милым. Вы законопослушный гражданин и любитель тишины. Если вы не в состоянии выполнить порученное вам задание, то просто откажетесь от него.

*Когда Великий филантроп встречается с Луной:*

Это сочетание символизирует удовольствие. Вы предпочитаете легкую жизнь. У вас есть артистические способности, вы счастливый и ласковый человек.

**11. Великий министр** в основной или дополнительной Зоне

Великий министр, *40 τ sgr*, символизирует верность, гуманность, дружелюбие, хороший вкус и чувство прекрасного. Ваш характер похож на характер Великого главнокомандующего: вы помогаете другим, не думая о награде. Верный и щедрый человек, вы к тому же серьезно относитесь к работе.

## 12. Великий начальник в основной или дополнительной Зоне

Великий начальник, *Асцелла*, 38  $\varsigma$  sgr, символизирует независимость, бунтарство, прямодушие и храбрость. Вы — прирожденный борец, ваша житейская мудрость поможет преодолеть все препятствия. Вам трудно работать под чьим бы то ни было руководством, вы слишком независимы. Вы подвергаете сомнению авторитет ваших руководителей в том случае, если предлагаемые ими идеи неверны.

## 13. Солнце в основной или дополнительной Зоне

Солнце, главная из звезд экватора, символизирует гуманность, идеализм, яркость, чрезмерность и активность. Это центр Солнечной системы. Солнце — отец Жизни. Солнце символизирует уважение, энергию, жизненные силы, волю и позитивный взгляд на жизнь. Вы — прирожденный лидер, у вас острый ум, что помогает вам добиваться значительных успехов на любом выбранном поприще.

*Когда Солнце встречается с Луной:*

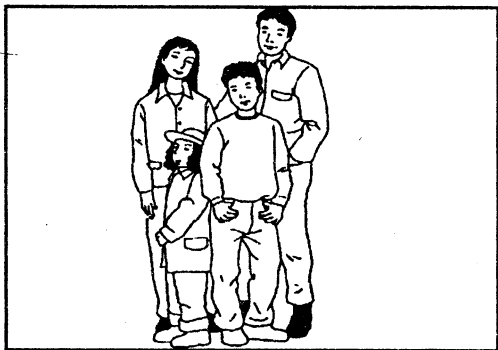
Это сочетание символизирует драму. Ваша жизнь похожа на кино или историю, в которой

вы исполняете сразу несколько ролей. Под влиянием неблагоприятных обстоятельств вы часто меняете место работы.

#### 14. Луна в основной или дополнительной Зоне

Луна, спутник Земли, символизирует мягкость, романтизм, чистоту и открытость. Луна является единственным женским знаком из 14 основных звезд. Она символизирует изобилие. Вам нравится копить деньги. В эмоциональной сфере вы холодны, а также скрываете свое истинное «Я» от других, порой склонны к фантазированию.

## 4. ЗОНА БРАТЬЕВ И СЕСТЕР



1. *Великий управитель* в Зоне братьев и сестер

У вас, скорее всего, есть старший брат или сестра. Вы и ваш брат или сестра будете поддерживать друг друга.

2. *Великий развлекающий* в Зоне братьев и сестер

Ваши братья и сестры принесут вам немало хлопот.

3. *Великий ритор* в Зоне братьев и сестер

Между вами и вашими сестрами и братьями недопонимание. Для вас есть риск стать жертвой зависти.



4. *Великий судия* в Зоне братьев и сестер

У вас с вашими братьями и сестрами негармоничные отношения. Они склонны злоупотреблять вашим вниманием.

5. *Великий боец* в Зоне братьев и сестер

Вы — из небольшой семьи, ваши братья и сестры очень независимы и эрудированны. Иногда их поведение дает вам повод для недовольства.

6. *Великий первопроходец* в Зоне братьев и сестер

Вы не в ладу с братьями и сестрами, они не помогают вам.

7. *Великий казначей* в Зоне братьев и сестер

Вы ладите со своими братьями и сестрами

8. *Великий главнокомандующий* в Зоне братьев и сестер

Ваши братья и сестры уважают вас.

9. *Великий стратег* в Зоне братьев и сестер

Между вами и вашими близкими возможны мелкие ссоры.

10. *Великий филантроп* в Зоне братьев и сестер

Вы любите помогать родственникам.

11. *Великий министр* в Зоне братьев и сестер

Между вами и вашими родственниками гармония и взаимопонимание.

12. *Великий начальник* в Зоне братьев и сестер

Вы редко видите с братьями и сестрами.

13. *Солнце* в зоне братьев и сестер

Ваши братья и сестры похожи на персонажей драмы. Если Солнце находится в Зоне 3, 4, 5, 6, 7, 8 или 9, они помогут вам морально и физически. Если Солнце находится в Зоне 1, 2, 10, 11 или 12, они попадут в беду.

14. *Луна* в Зоне братьев и сестер

Ваши родственники склонны к фантазированию. Они неплохо рисуют, у них есть музыкальные способности, если Луна находится в Зоне 1, 2, 10, 11 или 12. Между вами и вашими братьями и сестрами недостает взаимопонимания, если Луна находится в Зоне 3, 4, 5, 6, 7, 8 или 9.

## 5. ЗОНА СУПРУГА/СУПРУГИ



### 1. *Великий управитель* в Зоне супруга/супруги

Ваши требования к супругу необычайно высоки, и, возможно, вы выйдете замуж только после тридцати. Мужчины выберут себе в жены привлекательных и элегантных женщин — классических красавиц. Женщины выйдут замуж за мужчин, занимающих руководящие посты в компаниях, но, тем не менее, скромных. Ваш брак скорее всего будет гармоничным.

### 2. *Великий развлекающий* в Зоне супруга/супруги

Вы вступите в любовные отношения до официального заключения брака. Возможны ссоры

с супругом/супругой. Если вы мужчина, ваша жена будет привлекательной и сексуальной, если — женщина, ваш муж будет общительным непоседой.

3. *Великий ритор* в Зоне супруга/супруги

Ваш супруг красив, но, к сожалению, излишне ревнив и подозрителен. Вы постоянно ссоритесь с вашим супругом/супругой.

4. *Великий судья* в Зоне супруга/супруги

Ваш супруг эмоциональный человек. Он/она могут испытывать затаенную любовь к кому-то, кого встретили до брака с вами.

5. *Великий главнокомандующий* в Зоне супруга/супруги

Ваш супруг — очень решительный и независимый человек. Однако ваш брак скорее всего постигнет неудача.

6. *Великий первопроходец* в Зоне супруга/супруги

Жизнь в браке нестабильна. Ваш партнер может предпочесть гражданский брак зарегистрированному.

7. *Великий казначей* в Зоне супруга/супруги

Звезды обещают вашей супружеской жизни мир и согласие.

8. *Великий главнокомандующий* в Зоне супруга/супруги

Мужчины женятся на хороших работающих женах. Женщины найдут для себя мужей, ценящих тихую семейную жизнь.

9. *Великий стратег* в Зоне супруга/супруги

Ваш супруг немного неуравновешен. Между вами и вашим супругом/супругой разница в возрасте не меньше пяти лет.

10. *Великий филантроп* в Зоне супруга/супруги

Вы выберете себе в супруги красивого, наивного и послушного человека. Звезды предвещают гармоничную, счастливую жизнь в браке.

11. *Великий министр* в Зоне супруга/супруги

Мужчины женятся на красивых и легко поддающихся влиянию женщинах, а женщины выходят за общительных и ответственных мужчин.

12. *Великий начальник* в Зоне супруга/супруги

Ваш супруг — человек спонтанный. С первого взгляда между вами пронеслась невидимая искра, вы мгновенно полюбили друг друга.

13. *Солнце* в Зоне супруга/супруги

Для мужчин, если Солнце находится в Зоне 3, 4, 5, 6, 7, 8 или 9, ваша жена — активный и

дисциплинированный человек. Если Солнце находится в Зоне 1, 2, 10, 11 или 12, ваша жена сварлива, вы предпочитаете работать за океаном или за городом.

Для женщин, если Солнце находится в Зоне 3, 4, 5, 6, 7, 8 или 9, ваш муж — дисциплинированный и сострадающий человек. Если Солнце находится в Зоне 1, 2, 10, 11 или 12, супруг испытывает некоторые финансовые затруднения.

#### 14. *Луна* в Зоне супруга/супруги

Для мужчин, если Луна находится в Зоне 1, 2, 10, 11 или 12, ваша жена — красива и артистична. Если Луна находится в Зоне 3, 4, 5, 6, 7, 8 или 9, ваш брак неблагополучен.

Женщины выйдут за добрых, мягких и романтических мужчин.

## 6. ЗОНА ДЕТЕЙ



1. *Великий управитель* в Зоне детей  
У вас будут талантливые дети.
2. *Великий развлекающий* в Зоне детей  
У вас будут деятельные и упрямые дети.
3. *Великий ритор* в Зоне детей  
У вас будут разговорчивые и любопытные дети.
4. *Великий судья* в Зоне детей  
У вас будут непослушные, упорные дети.
5. *Великий боец* в Зоне детей  
У вас будут прямолинейные, бесстрастные  
и решительные дети.
6. *Великий первопроходец* в Зоне детей  
Ваши дети нетерпеливы и агрессивны.

7. *Великий казначей* в Зоне детей

У вас будут аккуратные и приятные дети.

8. *Великий главнокомандующий* в Зоне детей

У вас будут очень честные и любящие дети.

9. *Великий стратег* в Зоне детей.

У вас будут деятельные и сообразительные дети.

10. *Великий филантроп* в Зоне детей

У вас будут капризные и легко поддающиеся влиянию дети.

11. *Великий министр* в Зоне детей

У вас будут верные, образованные дети, эстеты и эрудиты.

12. *Великий начальник* в Зоне детей

У вас будут храбрые и независимые дети.

13. *Солнце* в Зоне детей

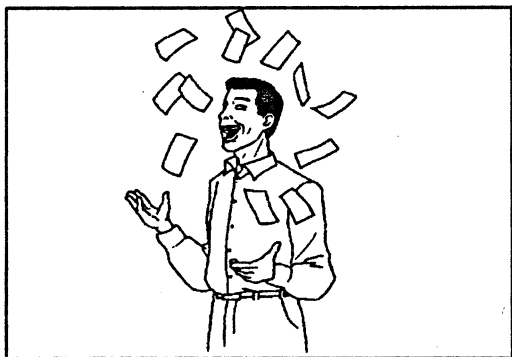
Если *Солнце* расположено в Зоне 3, 4, 5, 6, 7, 8 или 9, у вас будут активные и сострадательные дети. Если *Солнце* расположено в Зоне 1, 2, 10, 11 или 12, ваши дети очень спокойны и скромны.

14. *Луна* в Зоне детей

Если *Луна* находится в Зоне 1, 2, 10, 11 или 12, у вас будут внимательные и отзывчивые дети. Если *Луна* находится в Зоне 3, 4, 5, 6, 7, 8 или 9, у вас будут спокойные и скромные дети.



## 7. ЗОНА БОГАТСТВА



### 1. Великий управитель в Зоне богатства

Вы управляете своим богатством, зарабатываете деньги, используя свои способности.

### 2. Великий управитель в Зоне богатства

Вы попытаетесь любыми путями заработать деньги, возможно, будете играть на бирже или работать в сфере развлечений. Чтобы заработать деньги, вы будете полагаться на расположение человека противоположного пола.

### 3. Великий ритор в Зоне богатства

Вы, скорее всего, зарабатываете деньги в сфере связей или в конкурирующем бизнесе. Чтобы заработать деньги, вам следует использовать

свои аналитические и исследовательские способности.

4. *Великий судья* в Зоне богатства.

Вы испытываете трудности с накоплением денег. Вы предпочтете вкладывать деньги в рынок акций или начать собственное дело.

5. *Великий боец* в Зоне богатства

Вы будете богаты. Вы сорвете крупный куш в банковской или финансовой сфере.

6. *Великий первопроходец* в Зоне богатства

Вы неожиданно получите некую сумму денег. Вам нравится тратить деньги.

7. *Великий казначей* в Зоне богатства

Источником ваших доходов может стать семейный бизнес.

8. *Великий главнокомандующий* в Зоне богатства

Вы получите деньги, работая в университете под чьим-то руководством.

9. *Великий стратег* в Зоне богатства

Вы начинаете с нуля. Ваша мудрость и деловое чутье помогут вам набрать стартовый капитал. Вы предпочитаете краткосрочные вложения и быстрокупающийся бизнес.

10. *Великий филантроп* в Зоне богатства  
Вы родились в богатой семье. У вас нет нужды думать о деньгах.

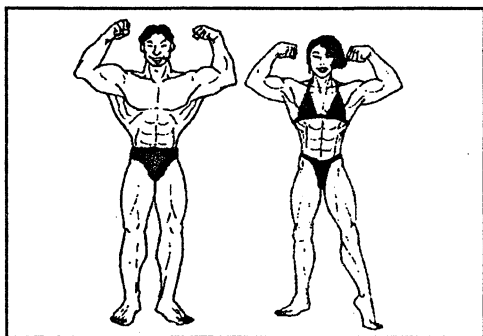
11. *Великий министр* в Зоне богатства  
Вы предпочитаете постоянный доход и поэтому, скорее всего, получаете зарплату.

12. *Великий начальник* в Зоне богатства  
Богатство свалится на вас неожиданно, но вы должны быть осторожны.

13. *Солнце* в Зоне богатства  
Если Солнце находится в Зоне 3, 4, 5, 6, 7, 8 или 9, вы богаты и любите давать деньги на благотворительность. Если Солнце находится в Зоне 1, 2, 10, 11 или 12, вы не слишком богаты, зато добросердечны.

14. *Луна* в Зоне богатства  
Ваше богатство создается постепенным накоплением. Если Луна находится в Зоне 1, 2, 10, 11 или 12, вы будете богаты. Если же Луна в Зоне 3, 4, 5, 6, 7, 8 или 9, вы не сумеете сохранить накопленное вами состояние.

## 8. ЗОНА ЗДОРОВЬЯ



### 1. *Великий управитель* в Зоне здоровья

Вы должны быть осторожны. У вас нестабильное кровяное давление.

### 2. *Великий развлекающий* в Зоне здоровья

Не злоупотребляйте алкоголем. Печень и почки- ваше слабое место.

### 3. *Великий ритор* в Зоне здоровья

Воздержитесь от приема острой пищи. Симптомы болезней могут быть различными: воспаленное горло, гастрит, язва и аллергия на коже.

### 4. *Великий судия* в Зоне здоровья

Вам необходимо ежедневно выпивать много воды. Вы страдаете от бессонницы, насморка, язвочек во рту или проблем с кишечником.

### 5. *Великий боец* в Зоне здоровья

Вам следует заняться гимнастикой. В раннем возрасте могут быть царапины на руках, ногах или лице. Болезни, которым вы подвержены: кашель, насморк и проблемы с дыханием.

### 6. *Великий первопроходец* в Зоне здоровья

Существует опасность перенапряжения. Болезни: плохое кровообращение и нарывы.

### 7. *Великий казначей* в Зоне здоровья

Вы должны регулярно питаться. Существует опасность гастрита.

### 8. *Великий главнокомандующий* в Зоне здоровья

Избегайте сосредотачиваться на чем-либо одном. Это может стать причиной переутомления. Болезни, от которых вы страдаете: тошнота, головные боли, слабость и расстройства пищеварения.

### 9. *Великий стратег* в Зоне здоровья

Следует избегать переутомления. Вы можете страдать от головных болей и неврозов.

### 10. *Великий филантроп* в Зоне здоровья

Вам полезна физическая активность на свежем воздухе. Болезни: проблемы с мочевым пузырем, слабость и ожирение.

### 11. *Великий министр* в Зоне здоровья

Вам не следует употреблять слишком много сахара. Недомогания, от которых вы страдаете: проблемы с мочевым пузырем, кожная аллергия, диабет.

### 12. *Великий начальник* в Зоне здоровья

В вашем случае следует избегать перенапряжения. Будьте осторожны с холодным оружием.

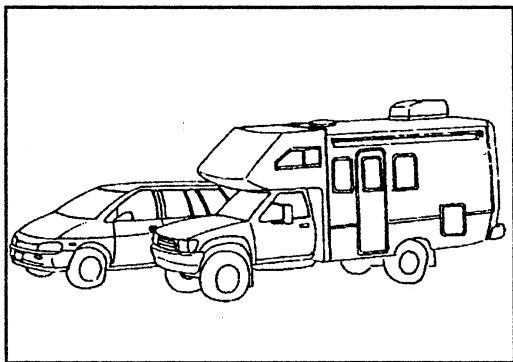
### 13. *Солнце* в Зоне здоровья

Вы не должны чрезмерно волноваться. Болезни: близорукость, астигматизм и высокое давление. Вы подвержены вышеперечисленным заболеваниям, если Солнце находится в Зоне 1, 2, 10, 11 или 12.

### 14. *Луна* в Зоне здоровья

Вам рекомендована физическая активность. Болезни: простуда или проблемы с глазами, печенью и почками. Если Луна находится в Зоне 3, 4, 5, 6, 7, 8 или 9, женщины будут страдать от гинекологических болезней.

## 9. ЗОНА ПУТЕШЕСТВИЙ



1. Великий управитель в Зоне путешествий  
Вам будут помогать ваши начальники, вы успешно достигнете своих целей. У вас прекрасные отношения с окружающими.

2. *Великий развлекающий* в Зоне путешествий

Вы — деятельный человек, любящий приключения и риск.

3. *Великий ритор* в Зоне путешествий  
Существует риск стать жертвой зависти и клеветы со стороны окружающих

4. *Великий судья* в Зоне путешествий  
Вы любите путешествия и приключения.

5. *Великий боец* в Зоне путешествий

Чтобы заработать деньги, вы часто отправляетесь в командировки.

6. *Великий первопроходец* в Зоне путешествий

Вы любите путешествовать, вы активны и любознательны.

7. *Великий казначей* в Зоне путешествий

Вам нравится помогать людям в беде.

8. *Великий главнокомандующий* в Зоне путешествий

Вы встретите благожелателей, которые помогут вам в вашей карьере.

9. *Великий стратег* в Зоне путешествий

Вы — энергичны, не можете долго усидеть на одном месте.

10. *Великий филантроп* в Зоне путешествий

Судьба предоставит вам возможность подняться по служебной лестнице.

11. *Великий министр* в Зоне путешествий

Вы — душа компании. У вас не будет недостатка в друзьях.

12. *Великий начальник* в Зоне путешествий

Вы — прирожденный путешественник.



### 13. *Солнце* в Зоне путешествий

Вы любите проводить время на свежем воздухе. Если Солнце находится в Зоне 3, 4, 5, 6, 7, 8 или 9, вы рано покинете семью. Если Солнце находится в Зоне 1, 2, 10, 11 или 12, вы будете жить тихо и размеренно.

### 14. *Луна* в Зоне путешествий

Вы можете рассчитывать на помощь женщин, если Луна находится в Зоне 1, 2, 10, 11 или 12. если же Луна находится в Зоне 3, 4, 5, 6, 7, 8 или 9, вы будете участвовать в тайных операциях.

## 10. ЗОНА ПОДЧИНЕННОГО/ДРУГА



1. *Великий управитель* в Зоне подчиненного/друга

Ваши друзья занимают высокие посты в организациях.

2. *Великий развлекающий* в Зоне подчиненного/друга

У вас много друзей, занимающихся сферой развлечений.

3. *Великий ритор* в Зоне подчиненного/друга

У вас множество друзей в сфере коммуникации и университетских кругах.

4. *Великий судия* в Зоне подчиненного/друга

У вас много подчиненных/друзей противоположного пола и они могут стать для вас ценным приобретением.

5. *Великий боец* в Зоне подчиненного/друга

Ваши дружеские отношения всегда кратковременны. У вас есть несколько упорных и напористых друзей/подчиненных.

6. *Великий первопроходец* в Зоне подчиненного/друга

У вас много подчиненных/друзей, занятых в сфере строительства или на бирже.

7. *Великий казначей* в Зоне подчиненного/друга

Вы прекрасно трудитесь под руководством начальства.

8. *Великий главнокомандующий* в Зоне подчиненного/друга

Вы любите заводить друзей. Ваши подчиненные/друзья вам помогают.

9. *Великий стратег* в Зоне подчиненного/друга

Ваши друзья, в основном, — коллеги по работе.

10. *Великий филантроп* в Зоне подчиненного/друга

У вас хорошие отношения с вашими подчиненными/друзьями.

11. *Великий министр* в Зоне подчиненного/друга

У вас много друзей — ровесников. По мировоззрению вы убежденный материалист.

12. *Великий начальник* в Зоне подчиненного/друга

У вас много энергичных и упрямых подчиненных/друзей. Они могут сомневаться в вашей компетентности.

13. *Солнце* в Зоне подчиненного/друга

У вас много деятельных и общительных подчиненных/друзей, если Солнце находится в Зоне 3, 4, 5, 6, 7, 8 или 9. Они скромны и довольно непротивительны, если Солнце находится в Зоне 1, 2, 10, 11 или 12.

14. *Луна* в Зоне подчиненного/друга

У вас много подчиненных/друзей — женщин. Они творческие натуры, если Луна находится в Зоне 1, 2, 10, 11 или 12. Они могут быть скромными или завистливыми, если Луна находится в Зоне 3, 4, 5, 6, 7, 8 или 9.

## 11. ЗОНА ПРОФЕССИИ



1. *Великий управитель* в Зоне профессии  
У вас стабильная карьера. Вы можете стать ученым, преподавателем, инженером, политиком или антрепренером.

2. *Великий развлекающий* в Зоне профессии  
Вы работаете в сфере развлечений, перевозок или производства косметики.

3. *Великий ритор* в Зоне профессии  
Вы можете стать диктором, адвокатом, доктором, учителем или посредником.

4. *Великий судья* в Зоне профессии  
Вы станете судьей, полицейским, солдатом, путешественником или массажистом. Вы можете заняться торговлей.

### 5. *Великий боец* в Зоне профессии

Вы имеете шансы стать бойцом, банкиром, бухгалтером, инспектором или продавцом технических изделий.

### 6. *Великий первопроходец* в Зоне профессии

Вы можете быть задействованы в сфере перевозок, включая и путешествия. Вы станете моряком, путешественником, агентом, распространителем товаров или торговцем.

### 7. *Великий казначей* в Зоне профессии

Вы скорее всего заведете собственное дело или можете быть управляющим в организации. Вы будете трудиться в финансовой, сельскохозяйственной сфере, в строительстве и сфере торговли собственностью.

### 8. *Великий главнокомандующий* в Зоне профессии

Ваша карьера довольно стабильна. Вы можете быть учителем, агентом, писателем, главнокомандующим, куратором или дилером на рынке акций.

### 9. *Великий стратег* в Зоне профессий

Вы могли бы быть плановиком, техником, дизайнером, издателем, художником, проповедником или стратегом.

### 10. *Великий филантроп* в Зоне профессий

Вам трудно сосредоточиться на чем-либо

одном. Вы будете работать в сфере развлечений. Вы также можете работать в ресторане или декорировать дома и квартиры.

11. *Великий министр* в Зоне профессии

У вас будет постоянная работа. Вы можете быть политиком, адвокатом, дипломатом, агентом, владельцем гостиницы.

12. *Великий начальник* в Зоне профессии

Вы будете часто менять место работы. Вы можете стать начальником, инспектором, полицейским, строителем или производителем различных товаров.

13. *Солнце* в Зоне профессии

Вы можете быть социальным работником, политиком, агентом или антрепренером, если Солнце находится в Зоне 3, 4, 5, 6, 7, 8 или 9. Если Солнце находится в зоне 1, 2, 10, 11 или 12, вам придется часто менять место работы.

14. *Луна* в Зоне профессии

У вас постоянная работа. Вы можете стать репортером, писателем, философом, актером, художником, дизайнером или архитектором, если Луна находится в Зоне 1, 2, 10, 11 или 12. Если Луна находится в Зоне 3, 4, 5, 6, 7, 8 или 9, вам подойдет профессия агента, распространителя косметики или товаров для дома.

## 12. ЗОНА СОБСТВЕННОСТИ



1. *Великий управитель* в Зоне собственности

У вас будет собственный дом или коттедж.

2. *Великий развлекающий* в Зоне собствен-

ности

В юности у вас не будет никакой собственности, но вы получите ее в наследство по достижении среднего возраста.

3. *Великий ритор* в Зоне собственности

Вы будете проживать (владеть собственностью) в шумном районе, например: рядом с дорогой, детской площадкой, магазинами или автобусной станцией. Вас окружают сплетники.



4. *Великий судия* в Зоне собственности.

Вы не унаследуете собственность. Ваши приобретения — целиком и полностью ваша заслуга.

5. *Великий боец* в Зоне собственности

Вы сохраните унаследованную собственность и сумеете повысить ее стоимость. Существует опасность быть втянутым в рискованное предприятие, связанное с недвижимостью.

6. *Великий первопроходец* в Зоне собственности

Вы не цените собственность, особенно полученную в наследство. Вы живете рядом с рекой, туннелем, базаром или ночным клубом.

7. *Великий казначей* в Зоне собственности

Вы станете обладателем богатого наследства. Вы будете жить в престижном районе.

8. *Великий главнокомандующий* в Зоне собственности

Вы получите в наследство старинный особняк, рядом с вашим домом будет много деревьев.

9. *Великий стратег* в Зоне собственности

Вы сделаете основные приобретения в среднем возрасте. Вам нравится ездить вокруг, вы поселитесь где-то рядом с большими магистралями.

10. *Великий филантроп* в Зоне собственности

Вы станете обладателем богатого наследства, ваша жизнь будет проходить поблизости с водой.

11. *Великий министр* в Зоне собственности

Собственность перейдет к вам по наследству, если вы решите продать ее, проверьте законность этой сделки. Вы будете жить рядом с протокой или озером.

12. *Великий начальник* в Зоне собственности

В юности у вас может не быть собственности, но в среднем возрасте вы неожиданно получите наследство. Вы будете жить где-то поблизости с казармами, пожарными станциями, супермаркетами или другими общественными местами.

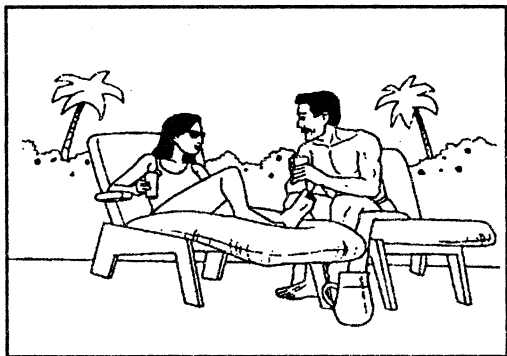
13. *Солнце* в Зоне собственности

Если Солнце находится в Зоне 3, 4, 5 или 6, вы получите богатое наследство. Вы заключите выгодную сделку, если Солнце находится в Зоне 7, 8 или 9. Если Солнце находится в Зоне 1, 2, 10, 11 или 12, вы будете, скорее всего, бедны. Вам понравится обитать на верхних этажах зданий.

#### 14. *Луна* в Зоне собственности

Вы унаследуете собственность в среднем возрасте, если Луна находится в Зоне 1, 2, 10, 11 или 12. У вас не будет никакой собственности, если Луна находится в Зоне 3, 4, 5, 6, 7, 8 или 9. Вам нравится жить рядом с ручьем или садом.

## 13. ЗОНА РАЗВЛЕЧЕНИЙ



1. *Великий управитель* в Зоне развлечений  
Вам нравится использовать время на благотворительность и общественные работы.

2. *Великий развлекающий* в Зоне развлечений  
Вы во всем стремитесь к совершенству. Ваши устремления очень высоки. Вам нравятся развлечения.

3. *Великий ритор* в Зоне развлечений  
Вы — человек занятой и проводите много времени анализируя и исследуя.

4. *Великий судия* в Зоне развлечений  
Вы слишком много беспокоитесь об окружающих.

5. *Великий боец* в Зоне развлечений

Ваши действия всегда стремительны. Вы знаете, как зарабатывать деньги.

6. *Великий первопроходец* в Зоне развлечений

Вы — деловитый человек. Вы не должны переутомляться.

7. *Великий казначей* в Зоне развлечений

Вас легко убедить. Вы — оптимистичный, спокойный и невозмутимый человек.

8. *Великий главнокомандующий* в Зоне развлечений

Вам нравится религия, история и мифология. Вы предпочитаете интеллектуальные развлечения.

9. *Великий стратег* в Зоне развлечений

Вы — любопытный человек, исследователь. У вас множество странных идей.

10. *Великий филантроп* в Зоне развлечений

Вы счастливец, охотно помогающий другим.

11. *Великий министр* в Зоне развлечений

Вы — убежденный материалист. Ваши развлечения связаны с такими материальными наслаждениями, как: красивые машины, наряды и вкусная еда.

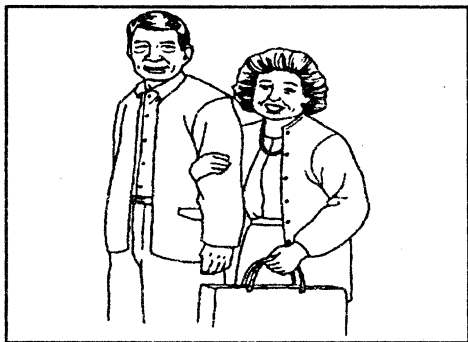
## 12. *Великий начальник* в Зоне развлечений

Вы — настоящий трудоголик, иногда вы доводите себя до изнеможения.

## 13. *Солнце* в Зоне развлечений

Вас окружают друзья, если Солнце находится в Зоне 3, 4, 5, 6, 7, 8 или 9. Вы романтичны и полны творческих идей, если Луна находится в Зоне 1, 2, 10, 11 или 12. Вы скромны и стараетесь не проявлять себя, если Луна находится в Зоне 3, 4, 5, 6, 7, 8 или 9.

## 14. ЗОНА РОДИТЕЛЕЙ



1. *Великий управитель* в Зоне родителей  
Вы рассчитываете на помощь родителей.
2. *Великий развлекающий* в Зоне родителей  
У вас непростые отношения с родителями.
3. *Великий ритор* в Зоне родителей  
Ваши родители чересчур строги к вам.
4. *Великий судья* в Зоне родителей  
Ваши родители эмоциональны и легко раздражаются.
5. *Великий боец* в Зоне родителей  
Ваши родители строги и упрямы.
6. *Великий первопроходец* в Зоне родителей  
Отношения с родителями осложнены.

7. *Великий казначей* в Зоне родителей

Ваши родители играют значительную роль в достигнутом вами успехе.

8. *Великий главнокомандующий* в Зоне родителей

Ваши родители помогут вам достичь успеха.

9. *Великий стратег* в Зоне родителей

Ваши родители — умные, но довольно строгие люди.

10. *Великий филантроп* в Зоне родителей

Ваши родители — очень уступчивые люди, они учитывают все ваши необходимости.

11. *Великий министр* в Зоне родителей

Ваши родители — общительные люди. Порой они любят вмешиваться в ваши дела.

12. *Великий начальник* в Зоне родителей

Ваши родители — очень энергичны.

13. *Солнце* в Зоне родителей

Ваш отец — очень активный и общительный человек. Он поможет вам добиться успеха, если Солнце находится в Зоне 3, 4, 5, 6, 7, 8 или 9.

14. *Луна* в Зоне родителей

Ваши родители люди любящие и нежные. Они могут помочь вам добиться успеха, если



Луна находится в Зоне 1,2, 10, 11 или 12. Они не смогут сделать это, если Луна находится в Зоне 3, 4, 5, 6, 7, 8 или 9.

## ПРИЛОЖЕНИЕ

### *Китайский солнечно-лунный календарь*

- Обозначения:* М — солнечный месяц  
D — солнечный день  
1/1 — китайский солнечно-лун-  
ный календарь  
\* — дополнительный месяц  
2/1 — второй месяц и первый  
день китайского солнечно-  
лунного календаря.

1958

(E11: 18 февр. 1958 — 7 февр. 1959)

D \ M	1	2	3	4	5	6	7	8	9	10	11	12
1	11/12	13	12	13	13	14	15	16	18	19	20	21
2	13	14	13	14	14	15	16	17	19	20	21	22
3	14	15	14	15	15	16	17	18	20	21	22	23
4	15	16	15	16	16	17	18	19	21	22	23	24
5	16	17	16	17	17	18	19	20	22	23	24	25
6	17	18	17	18	18	19	20	21	23	24	25	26
7	18	19	18	19	19	20	21	22	24	25	26	27
8	19	20	19	20	20	21	22	23	25	26	27	28
9	20	21	20	21	21	22	23	24	26	27	28	29
10	21	22	21	22	22	23	24	25	27	28	29	30
11	22	23	22	23	23	24	25	26	28	29	10/1	11/1
12	23	24	23	24	24	25	26	27	29	30	2	2
13	24	25	24	25	25	26	27	28	8/1	9/1	3	3
14	25	26	25	26	26	27	28	29	2	2	4	4
15	26	27	26	27	27	28	29	7/1	3	3	5	5
16	27	28	27	28	28	29	30	2	4	4	6	6
17	28	29	28	29	29	5/1	6/1	3	5	5	7	7
18	29	1/1	29	30	30	2	2	4	6	6	8	8
19	30	2	30	3/1	4/1	3	3	5	7	7	9	9
20	12/1	3	2/1	2	2	4	4	6	8	8	10	10
21	2	4	2	3	3	5	5	7	9	9	11	11
22	3	5	3	4	4	6	6	8	10	10	12	12
23	4	6	4	5	5	7	7	9	11	11	13	13
24	5	7	5	6	6	8	8	10	12	12	14	14
25	6	8	6	7	7	9	9	11	13	13	15	15
26	7	9	7	8	8	10	10	12	14	14	16	16
27	8	10	8	9	9	11	11	13	15	15	17	17
28	9	11	9	10	10	12	12	14	16	16	18	18
29	10		10	11	11	13	13	15	17	17	19	19
30	11		11	12	12	14	14	16	18	18	20	20
31	12		12		13		15	17		19		21

1959

(F12: 8 февр. 1959 — 27 янв. 1960)

D \ M	1	2	3	4	5	6	7	8	9	10	11	12
1	11/22	24	22	24	24	25	26	27	29	29	10/1	2
2	23	25	23	25	25	26	27	28	30	9/1	2	3
3	24	26	24	26	26	27	28	29	8/1	2	3	4
4	25	27	25	27	27	28	29	7/1	2	3	4	5
5	26	28	26	28	28	29	30	2	3	4	5	6
6	27	29	27	29	29	5/1	6/1	3	4	5	6	7
7	28	30	28	30	30	2	2	4	5	6	7	8
8	29	1/1	29	3/1	4/1	3	3	5	6	7	8	9
9	12/1	2	2/1	2	2	4	4	6	7	8	9	10
10	2	3	2	3	3	5	5	7	8	9	10	11
11	3	4	3	4	4	6	6	8	9	10	11	12
12	4	5	4	5	5	7	7	9	10	11	12	13
13	5	6	5	6	6	8	8	10	11	12	13	14
14	6	7	6	7	7	9	9	11	12	13	14	15
15	7	8	7	8	8	10	10	12	13	14	15	16
16	8	9	8	9	9	11	11	13	14	15	16	17
17	9	10	9	10	10	12	12	14	15	16	17	18
18	10	11	10	11	11	13	13	15	16	17	18	19
19	11	12	11	12	12	14	14	16	17	18	19	20
20	12	13	12	13	13	15	15	17	18	19	20	21
21	13	14	13	14	14	16	16	18	19	20	21	22
22	14	15	14	15	15	17	17	19	20	21	22	23
23	15	16	15	16	16	18	18	20	21	22	23	24
24	16	17	16	17	17	19	19	21	22	23	24	25
25	17	18	17	18	18	20	20	22	23	24	25	26
26	18	19	18	19	19	21	21	23	24	25	26	27
27	19	20	19	20	20	22	22	24	25	26	27	28
28	20	21	20	21	21	23	23	25	26	27	28	29
29	21		21	22	22	24	24	26	27	28	29	30
30	22		22	23	23	25	25	27	28	29	11/1	12/1
31	23		23		24		26	28		30		2

1960

(G1: 28 янв. 1960 — 14 февр. 1961)

D \ M	1	2	3	4	5	6	7	8	9	10	11	12
1	12/3	5	4	6	6	8	8	9	11	11	13	13
2	4	6	5	7	7	9	9	10	12	12	14	14
3	5	7	6	8	8	10	10	11	13	13	15	15
4	6	8	7	9	9	11	11	12	14	14	16	16
5	7	9	8	10	10	12	12	13	15	15	17	17
6	8	10	9	11	11	13	13	14	16	16	18	18
7	9	11	10	12	12	14	14	15	17	17	19	19
8	10	12	11	13	13	15	15	16	18	18	20	20
9	11	13	12	14	14	16	16	17	19	19	21	21
10	12	14	13	15	15	17	17	18	20	20	22	22
11	13	15	14	16	16	18	18	19	21	21	23	23
12	14	16	15	17	17	19	19	20	22	22	24	24
13	15	17	16	18	18	20	20	21	23	23	25	25
14	16	18	17	19	19	21	21	22	24	24	26	26
15	17	19	18	20	20	22	22	23	25	25	27	27
16	18	20	19	21	21	23	23	24	26	26	28	28
17	19	21	20	22	22	24	24	25	27	27	29	29
18	20	22	21	23	23	25	25	26	28	28	30	11/1
19	21	23	22	24	24	26	26	27	29	29	10/1	2
20	22	24	23	25	25	27	27	28	30	9/1	2	3
21	23	25	24	26	26	28	28	29	8/1	2	3	4
22	24	26	25	27	27	29	29	7/1	2	3	4	5
23	25	27	26	28	28	30	30	2	3	4	5	6
24	26	28	27	29	29	6/1	*6/1	3	4	5	6	7
25	27	29	28	30	5/1	2	2	4	5	6	7	8
26	28	30	29	4/1	2	3	3	5	6	7	8	9
27	29	2/1	3/1	2	3	4	4	6	7	8	9	10
28	1/1	2	2	3	4	5	5	7	8	9	10	11
29	2	3	3	4	5	6	6	8	9	10	11	12
30	3		4	5	6	7	7	9	10	11	12	13
31	4		5		7		8	10		12		14

1961

(H2: 15 февр. 1961 — 4 февр. 1962)

D \ M	1	2	3	4	5	6	7	8	9	10	11	12
1	11/15	16	15	16	17	18	19	20	22	22	23	24
2	16	17	16	17	18	19	20	21	23	23	24	25
3	17	18	17	18	19	20	21	22	24	24	25	26
4	18	19	18	19	20	21	22	23	25	25	26	27
5	19	20	19	20	21	22	23	24	26	26	27	28
6	20	21	20	21	22	23	24	25	27	27	28	29
7	21	22	21	22	23	24	25	26	28	28	29	30
8	22	23	22	23	24	25	26	27	29	29	10/1	11/1
9	23	24	23	24	25	26	27	28	30	30	2	2
10	24	25	24	25	26	27	28	29	8/1	9/1	3	3
11	25	26	25	26	27	28	29	7/1	2	2	4	4
12	26	27	26	27	28	29	30	2	3	3	5	5
13	27	28	27	28	29	5/1	6/1	3	4	4	6	6
14	28	29	28	29	30	2	2	4	5	5	7	7
15	29	1/1	29	3/1	4/1	3	3	5	6	6	8	8
16	30	2	30	2	2	4	4	6	7	7	9	9
17	12/1	3	2/1	3	3	5	5	7	8	8	10	10
18	2	4	2	4	4	6	6	8	9	9	11	11
19	3	5	3	5	5	7	7	9	10	10	12	12
20	4	6	4	6	6	8	8	10	11	11	13	13
21	5	7	5	7	7	9	9	11	12	12	14	14
22	6	8	6	8	8	10	10	12	13	13	15	15
23	7	9	7	9	9	11	11	13	14	14	16	16
24	8	10	8	10	10	12	12	14	15	15	17	17
25	9	11	9	11	11	13	13	15	16	16	18	18
26	10	12	10	12	12	14	14	16	17	17	19	19
27	11	13	11	13	13	15	15	17	18	18	20	20
28	12	14	12	14	14	16	16	18	19	19	21	21
29	13		13	15	15	17	17	19	20	20	22	22
30	14		14	16	16	18	18	20	21	21	23	23
31	15		15		17		19	21		22		24

1962

(13: 5 февр. 1962 — 24 янв. 1963)

D \ M	1	2	3	4	5	6	7	8	9	10	11	12
1	11/25	27	25	27	27	29	30	2	3	3	5	5
2	26	28	26	28	28	5/1	6/1	3	4	4	6	6
3	27	29	27	29	29	2	2	4	5	5	7	7
4	28	30	28	30	4/1	3	3	5	6	6	8	8
5	29	1/1	29	3/1	2	4	4	6	7	7	9	9
6	12/1	2	2/1	2	3	5	5	7	8	8	10	10
7	2	3	2	3	4	6	6	8	9	9	11	11
8	3	4	3	4	5	7	7	9	10	10	12	12
9	4	5	4	5	6	8	8	10	11	11	13	13
10	5	6	5	6	7	9	9	11	12	12	14	14
11	6	7	6	7	8	10	10	12	13	13	15	15
12	7	8	7	8	9	11	11	13	14	14	16	16
13	8	9	8	9	10	12	12	14	15	15	17	17
14	9	10	9	10	11	13	13	15	16	16	18	18
15	10	11	10	11	12	14	14	16	17	17	19	19
16	11	12	11	12	13	15	15	17	18	18	20	20
17	12	13	12	13	14	16	16	18	19	19	21	21
18	13	14	13	14	15	17	17	19	20	20	22	22
19	14	15	14	15	16	18	18	20	21	21	23	23
20	15	16	15	16	17	19	19	21	22	22	24	24
21	16	17	16	17	18	20	20	22	23	23	25	25
22	17	18	17	18	19	21	21	23	24	24	26	26
23	18	19	18	19	20	22	22	24	25	25	27	27
24	19	20	19	20	21	23	23	25	26	26	28	28
25	20	21	20	21	22	24	24	26	27	27	29	29
26	21	22	21	22	23	25	25	27	28	28	30	30
27	22	23	22	23	24	26	26	28	29	29	11/1	12/1
28	23	24	23	24	25	27	27	29	30	10/1	2	2
29	24		24	25	26	28	28	30	9/1	2	3	3
30	25		25	26	27	29	29	8/1	2	3	4	4
31	26		26		28		7/1	2		4		5

1963

(J4: 25 янв. 1963 — 12 февр. 1964)

D \ M	1	2	3	4	5	6	7	8	9	10	11	12
1	12/6	8	6	8	8	10	11	12	14	14	16	16
2	7	9	7	9	9	11	12	13	15	15	17	17
3	8	10	8	10	10	12	13	14	16	16	18	18
4	9	11	9	11	11	13	14	15	17	17	19	19
5	10	12	10	12	12	14	15	16	18	18	20	20
6	11	13	11	13	13	15	16	17	19	19	21	21
7	12	14	12	14	14	16	17	18	20	20	22	22
8	13	15	13	15	15	17	18	19	21	21	23	23
9	14	16	14	16	16	18	19	20	22	22	24	24
10	15	17	15	17	17	19	20	21	23	23	25	25
11	16	18	16	18	18	20	21	22	24	24	26	26
12	17	19	17	19	19	21	22	23	25	25	27	27
13	18	20	18	20	20	22	23	24	26	26	28	28
14	19	21	19	21	21	23	24	25	27	27	29	29
15	20	22	20	22	22	24	25	26	28	28	30	30
16	21	23	21	23	23	25	26	27	29	29	10/1	11/1
17	22	24	22	24	24	26	27	28	30	9/1	2	2
18	23	25	23	25	25	27	28	29	8/1	2	3	3
19	24	26	24	26	26	28	29	7/1	2	3	4	4
20	25	27	25	27	27	29	30	2	3	4	5	5
21	26	28	26	28	28	5/1	6/1	3	4	5	6	6
22	27	29	27	29	29	2	2	4	5	6	7	7
23	28	30	28	30	*4/1	3	3	5	6	7	8	8
24	29	2/1	29	4/1	2	4	4	6	7	8	9	9
25	1/1	2	3/1	2	3	5	5	7	8	9	10	10
26	2	3	2	3	4	6	6	8	9	10	11	11
27	3	4	3	4	5	7	7	9	10	11	12	12
28	4	5	4	5	6	8	8	10	11	12	13	13
29	5		5	6	7	9	9	11	12	13	14	14
30	6		6	7	8	10	10	12	13	14	15	15
31	7		7		9		11	13		15		16



1964

(A5: 13 февр. 1964 — 1 февр. 1965)

D \ M	1	2	3	4	5	6	7	8	9	10	11	12
1	11/17	18	18	19	20	21	22	24	25	26	27	28
2	18	19	19	20	21	22	23	25	26	27	28	29
3	19	20	20	21	22	23	24	26	27	28	29	30
4	20	21	21	22	23	24	25	27	28	29	10/1	11/1
5	21	22	22	23	24	25	26	28	29	30	2	2
4	22	23	23	24	25	26	27	29	8/1	9/1	3	3
7	23	24	24	25	26	27	28	30	2	2	4	4
8	14	25	25	26	27	28	29	7/1	3	3	5	5
9	25	26	26	27	28	29	6/1	2	4	4	6	6
10	26	27	27	28	29	5/1	2	3	5	5	7	7
11	27	28	28	29	30	2	3	4	6	6	8	8
12	28	29	29	3/1	4/1	3	4	5	7	7	9	9
13	29	1/1	30	2	2	4	5	6	8	8	10	10
14	30	2	2/1	3	3	5	6	7	9	9	11	11
15	12/1	3	2	4	4	6	7	8	10	10	12	12
16	2	4	3	5	5	7	8	9	11	11	13	13
17	3	5	4	6	6	8	9	10	12	12	14	14
18	4	6	5	7	7	9	10	11	13	13	15	15
19	5	7	6	8	8	10	11	12	14	14	16	16
20	6	8	7	9	9	11	12	13	15	15	17	17
21	7	9	8	10	10	12	13	14	16	16	18	18
22	8	10	9	11	11	13	14	15	17	17	19	19
23	9	11	10	12	12	14	15	16	18	18	20	20
24	10	12	11	13	13	15	16	17	19	19	21	21
25	11	13	12	14	14	16	17	18	20	20	22	22
26	12	14	13	15	15	17	18	19	21	21	23	23
27	13	15	14	16	16	18	19	20	22	22	24	24
28	14	16	15	17	17	19	20	21	23	23	25	25
29	15	17	16	18	18	20	21	22	24	24	26	26
30	16		17	19	19	21	22	23	25	25	27	27
31	17		18		20		23	24		26		28

1965

(В6: 2 февр. 1965 — 20 янв. 1966)

D \ M	1	2	3	4	5	6	7	8	9	10	11	12
1	11/29	30	28	30	4/1	2	3	5	6	7	9	9
2	30	1/1	29	3/1	2	3	4	6	7	8	10	10
3	12/1	2	2/1	2	3	4	5	7	8	9	11	11
4	2	3	2	3	4	5	6	8	9	10	12	12
5	3	4	3	4	5	6	7	9	10	11	13	13
6	4	5	4	5	6	7	8	10	11	12	14	14
7	5	6	5	6	7	8	9	11	12	13	15	15
8	6	7	6	7	8	9	10	12	13	14	16	16
9	7	8	7	8	9	10	11	13	14	15	17	17
10	8	9	8	9	10	11	12	14	15	16	18	18
11	9	10	9	10	11	12	13	15	16	17	19	19
12	10	11	10	11	12	13	14	16	17	18	20	20
13	11	12	11	12	13	14	15	17	18	19	21	21
14	12	13	12	13	14	15	16	18	19	20	22	22
15	13	14	13	14	15	16	17	19	20	21	23	23
16	14	15	14	15	16	17	18	20	21	22	24	24
17	15	16	15	16	17	18	19	21	22	23	25	25
18	16	17	16	17	18	19	20	22	23	24	26	26
19	17	18	17	18	19	20	21	23	24	25	27	27
20	18	19	18	19	20	21	22	24	25	26	28	28
21	19	20	19	20	21	22	23	25	26	27	29	29
22	20	21	20	21	22	23	24	26	27	28	30	30
23	21	22	21	22	23	24	25	27	28	29	11/1	12/1
24	22	23	22	23	24	25	26	28	29	10/1	2	2
25	23	24	23	24	25	26	27	29	9/1	2	3	3
26	24	25	24	25	26	27	28	30	2	3	4	4
27	25	26	25	26	27	28	29	8/1	3	4	5	5
28	26	27	26	27	28	29	7/1	2	4	5	6	6
29	27		27	28	29	6/1	2	3	5	6	7	7
30	28		28	29	30	2	3	4	6	7	8	8
31	29		29		5/1		4	5		8		9

1966

(С7: 21 янв. 1966 — 8 февр. 1967)

D \ M	1	2	3	4	5	6	7	8	9	10	11	12
1	12/10	12	10	11	11	13	13	15	17	17	19	20
2	11	13	11	12	12	14	14	16	18	18	20	21
3	12	14	12	13	13	15	15	17	19	19	21	22
4	13	15	13	14	14	16	16	18	20	20	22	23
5	14	16	14	15	15	17	17	19	21	21	23	24
6	15	17	15	16	16	18	18	20	22	22	24	25
7	16	18	16	17	17	19	19	21	23	23	25	26
8	17	19	17	18	18	20	20	22	24	24	26	27
9	18	20	18	19	19	21	21	23	25	25	27	28
10	19	21	19	20	20	22	22	24	26	26	28	29
11	20	22	20	21	21	23	23	25	27	27	29	30
12	21	23	21	22	22	24	24	26	28	28	10/1	11/1
13	22	24	22	23	23	25	25	27	29	29	2	2
14	23	25	23	24	24	26	26	28	30	9/1	3	3
15	24	26	24	25	25	27	27	29	8/1	2	4	4
16	25	27	25	26	26	28	28	7/1	2	3	5	5
17	26	28	26	27	27	29	29	2	3	4	6	6
18	27	29	27	28	28	30	6/1	3	4	5	7	7
19	28	30	28	29	29	5/1	2	4	5	6	8	8
20	29	2/1	29	30	4/1	2	3	5	6	7	9	9
21	1/1	2	30	*3/1	2	3	4	6	7	8	10	10
22	2	3	3/1	2	3	4	5	7	8	9	11	11
23	3	4	2	3	4	5	6	8	9	10	12	12
24	4	5	3	4	5	6	7	9	10	11	13	13
25	5	6	4	5	6	7	8	10	11	12	14	14
26	6	7	5	6	7	8	9	11	12	13	15	15
27	7	8	6	7	8	9	10	12	13	14	16	16
28	8	9	7	8	9	10	11	13	14	15	17	17
29	9		8	9	10	11	12	14	15	16	18	18
30	10		9	10	11	12	13	15	16	17	19	19
31	11		10		12		14	16		18		20

1967

(D8: 9 февр. 1967 — 29 янв. 1968)

D \ M	1	2	3	4	5	6	7	8	9	10	11	12
1	11/21	22	21	22	22	24	24	25	27	28	29	30
2	22	23	22	23	23	25	25	26	28	29	10/1	11/1
3	23	24	23	24	24	26	26	27	29	30	2	2
4	24	25	24	25	25	27	27	28	8/1	9/1	3	3
5	25	26	25	26	26	28	28	29	2	2	4	4
6	26	27	26	27	27	29	29	7/1	3	3	5	5
7	27	28	27	28	28	30	30	2	4	4	6	6
8	28	29	28	29	29	5/1	6/1	3	5	5	7	7
9	29	1/1	29	30	4/1	2	2	4	6	6	8	8
10	30	2	30	3/1	2	3	3	5	7	7	9	9
11	12/1	3	2/1	2	3	4	4	6	8	8	10	10
12	2	4	2	3	4	5	5	7	9	9	11	11
13	3	5	3	4	5	6	6	8	10	10	12	12
14	4	6	4	5	6	7	7	9	11	11	13	13
15	5	7	5	6	7	8	8	10	12	12	14	14
16	6	8	6	7	8	9	9	11	13	13	15	15
17	7	9	7	8	9	10	10	12	14	14	16	16
18	8	10	8	9	10	11	11	13	15	15	17	17
19	9	11	9	10	11	12	12	14	16	16	18	18
20	10	12	10	11	12	13	13	15	17	17	19	19
21	11	13	11	12	13	14	14	16	18	18	20	20
22	12	14	12	13	14	15	15	17	19	19	21	21
23	13	15	13	14	15	16	16	18	20	20	22	22
24	14	16	14	15	16	17	17	19	21	21	23	23
25	15	17	15	16	17	18	18	20	22	22	24	24
26	16	18	16	17	18	19	19	21	23	23	25	25
27	17	19	17	18	19	20	20	22	24	24	26	26
28	18	20	18	19	20	21	21	23	25	25	27	27
29	19		19	20	21	22	22	24	26	26	28	28
30	20		20	21	22	23	23	25	27	27	29	29
31	21		21		23		24	26		28		12/1

1968

(Е9: 30 янв. 1968 — 16 февр. 1969)

D \ M	1	2	3	4	5	6	7	8	9	10	11	12
1	12/2	3	3	4	5	6	6	8	9	10	11	12
2	3	4	4	5	6	7	7	9	10	11	12	13
3	4	5	5	6	7	8	8	10	11	12	13	14
4	5	6	6	7	8	9	9	11	12	13	14	15
5	6	7	7	8	9	10	10	12	13	14	15	16
6	7	8	8	9	10	11	11	13	14	15	16	17
7	8	9	9	10	11	12	12	14	15	16	17	18
8	9	10	10	11	12	13	13	15	16	17	18	19
9	10	11	11	12	13	14	14	16	17	18	19	20
10	11	12	12	13	14	15	15	17	18	19	20	21
11	12	13	13	14	15	16	16	18	19	20	21	22
12	13	14	14	15	16	17	17	19	20	21	22	23
13	14	15	15	16	17	18	18	20	21	22	23	24
14	15	16	16	17	18	19	19	21	22	23	24	25
15	16	17	17	18	19	20	20	22	23	24	25	26
16	17	18	18	19	20	21	21	23	24	25	26	27
17	18	19	19	20	21	22	22	24	25	26	27	28
18	19	20	20	21	22	23	23	25	26	27	28	29
19	20	21	21	22	23	24	24	26	27	28	29	30
20	21	22	22	23	24	25	25	27	28	29	10/1	11/1
21	22	23	23	24	25	26	26	28	29	30	2	2
22	23	24	24	25	26	27	27	29	8/1	9/1	3	3
23	24	25	25	26	27	28	28	30	2	2	4	4
24	25	26	26	27	28	29	29	*7/1	3	3	5	5
25	26	27	27	28	29	30	7/1	2	4	4	6	6
26	27	28	28	29	30	6/1	2	3	5	5	7	7
27	28	29	29	4/1	5/1	2	3	4	6	6	8	8
28	29	2/1	30	2	2	3	4	5	7	7	9	9
29	30	2	3/1	3	3	4	5	6	8	8	10	10
30	1/1		2	4	4	5	6	7	9	9	11	11
31	2		3		5		7	8		10		12

1969

(F10: 17 февр. 1969 — 5 февр. 1970)

D \ M	1	2	3	4	5	6	7	8	9	10	11	12
1	11/13	15	13	15	15	17	17	19	20	20	22	22
2	14	16	14	16	16	18	18	20	21	21	23	23
3	15	17	15	17	17	19	19	21	22	22	24	24
4	16	18	16	18	18	20	20	22	23	23	25	25
5	17	19	17	19	19	21	21	23	24	24	26	26
6	18	20	18	20	20	22	22	24	25	25	27	27
7	19	21	19	21	21	23	23	25	26	26	28	28
8	20	22	20	22	22	24	24	26	27	27	29	29
9	21	23	21	23	23	25	25	27	28	28	30	11/1
10	22	24	22	24	24	26	26	28	29	29	10/1	2
11	23	25	23	25	25	27	27	29	30	9/1	2	3
12	24	26	24	26	26	28	28	30	8/1	2	3	4
13	25	27	25	27	27	29	29	7/1	2	3	4	5
14	26	28	26	28	28	30	6/1	2	3	4	5	6
15	27	29	27	29	29	5/1	2	3	4	5	6	7
16	28	30	28	30	4/1	2	3	4	5	6	7	8
17	29	1/1	29	3/1	2	3	4	5	6	7	8	9
18	12/1	2	2/1	2	3	4	5	6	7	8	9	10
19	2	3	2	3	4	5	6	7	8	9	10	11
20	3	4	3	4	5	6	7	8	9	10	11	12
21	4	5	4	5	6	7	8	9	10	11	12	13
22	5	6	5	6	7	8	9	10	11	12	13	14
23	6	7	6	7	8	9	10	11	12	13	14	15
24	7	8	7	8	9	10	11	12	13	14	15	16
25	8	9	8	9	10	11	12	13	14	15	16	17
26	9	10	9	10	11	12	13	14	15	16	17	18
27	10	11	10	11	12	13	14	15	16	17	18	19
28	11	12	11	12	13	14	15	16	17	18	19	20
29	12		12	13	14	15	16	17	18	19	20	21
30	13		13	14	15	16	17	18	19	20	21	22
31	14		14		16		18	19		21		23

1970

(G11:6 февр. 1970 — 26 янв. 1971)

D \ M	1	2	3	4	5	6	7	8	9	10	11	12
1	11/24	25	24	25	26	28	28	30	8/1	2	3	3
2	25	26	25	26	27	29	29	7/1	2	3	4	4
3	26	27	26	27	28	30	6/1	2	3	4	5	5
4	27	28	27	28	29	5/1	2	3	4	5	6	6
5	28	29	28	29	4/1	2	3	4	5	6	7	7
6	29	1/1	29	3/1	2	3	4	5	6	7	8	8
7	30	2	30	2	3	4	5	6	7	8	9	9
8	12/1	3	2/1	3	4	5	6	7	8	9	10	10
9	2	4	2	4	5	6	7	8	9	10	11	11
10	3	5	3	5	6	7	8	9	10	11	12	12
11	4	6	4	6	7	8	9	10	11	12	13	13
12	5	7	5	7	8	9	10	11	12	13	14	14
13	6	8	6	8	9	10	11	12	13	14	15	15
14	7	9	7	9	10	11	12	13	14	15	16	16
15	8	10	8	10	11	12	13	14	15	16	17	17
16	9	11	9	11	12	13	14	15	16	17	18	18
17	10	12	10	12	13	14	15	16	17	18	19	19
18	11	13	11	13	14	15	16	17	18	19	20	20
19	12	14	12	14	15	16	17	18	19	20	21	21
20	13	15	13	15	16	17	18	19	20	21	22	22
21	14	16	14	16	17	18	19	20	21	22	23	23
22	15	17	15	17	18	19	20	21	22	23	24	24
23	16	18	16	18	19	20	21	22	23	24	25	25
24	17	19	17	19	20	21	22	23	24	25	26	26
25	18	20	18	20	21	22	23	24	25	26	27	27
26	19	21	19	21	22	23	24	25	26	27	28	28
27	20	22	20	22	23	24	25	26	27	28	29	29
28	21	23	21	23	24	25	26	27	28	29	30	12/1
29	22		22	24	25	26	27	28	29	30	11/1	2
30	23		23	25	26	27	28	29	9/1	10/1	2	3
31	24		24		27		29	30		2		4

1971

(Н12: 27 янв. 1971 — 14 февр. 1972)

D \ M	1	2	3	4	5	6	7	8	9	10	11	12
1	12/5	6	5	6	7	9	9	11	12	13	14	14
2	6	7	6	7	8	10	10	12	13	14	15	15
3	7	8	7	8	9	11	11	13	14	15	16	16
4	8	9	8	9	10	12	12	14	15	16	17	17
5	9	10	9	10	11	13	13	15	16	17	18	18
6	10	11	10	11	12	14	14	16	17	18	19	19
7	11	12	11	12	13	15	15	17	18	19	20	20
8	12	13	12	13	14	16	16	18	19	20	21	21
9	13	14	13	14	15	17	17	19	20	21	22	22
10	14	15	14	15	16	18	18	20	21	22	23	23
11	15	16	15	16	17	19	19	21	22	23	24	24
12	16	17	16	17	18	20	20	22	23	24	25	25
13	17	18	17	18	19	21	21	23	24	25	26	26
14	18	19	18	19	20	22	22	24	25	26	27	27
15	19	20	19	20	21	23	23	25	26	27	28	28
16	20	21	20	21	22	24	24	26	27	28	29	29
17	21	22	21	22	23	25	25	27	28	29	30	30
18	22	23	22	23	24	26	26	28	29	30	10/1	11/1
19	23	24	23	24	25	27	27	29	8/1	9/1	2	2
20	24	25	24	25	26	28	28	30	2	2	3	3
21	25	26	25	26	27	29	29	7/1	3	3	4	4
22	26	27	26	27	28	30	6/1	2	4	4	5	5
23	27	28	27	28	29	*5/1	2	3	5	5	6	6
24	28	29	28	29	5/1	2	3	4	6	6	7	7
25	29	2/1	29	4/1	2	3	4	5	7	7	8	8
26	30	2	30	2	3	4	5	6	8	8	9	9
27	1/1	3	3/1	3	4	5	6	7	9	9	10	10
28	2	4	2	4	5	6	7	8	10	10	11	11
29	3		3	5	6	7	8	9	11	11	12	12
30	4		4	6	7	8	9	10	12	12	13	13
31	5		5		8		10	11		13		14



1972

(11: 15 февр. 1972 — 2 февр. 1973)

D \ M	1	2	3	4	5	6	7	8	9	10	11	12
1	11/15	17	16	18	18	20	21	22	24	24	26	26
2	16	18	17	19	19	21	22	23	25	25	27	27
3	17	19	18	20	20	22	23	24	26	26	28	28
4	18	20	19	21	21	23	24	25	27	27	29	29
5	19	21	20	22	22	24	25	26	28	28	30	30
6	20	22	21	23	23	25	26	27	29	29	10/1	11/1
7	21	23	22	24	24	26	27	28	30	9/1	2	2
8	22	24	23	25	25	27	28	29	8/1	2	3	3
9	23	25	24	26	26	28	29	7/1	2	3	4	4
10	24	26	25	27	27	29	30	2	3	4	5	5
11	25	27	26	28	28	5/1	6/1	3	4	5	6	6
12	26	28	27	29	29	2	2	4	5	6	7	7
13	27	29	28	30	4/1	3	3	5	6	7	8	8
14	28	30	29	3/1	2	4	4	6	7	8	9	9
15	29	1/1	2/1	2	3	5	5	7	8	9	10	10
16	12/1	2	2	3	4	6	6	8	9	10	11	11
17	2	3	3	4	5	7	7	9	10	11	12	12
18	3	4	4	5	6	8	8	10	11	12	13	13
19	4	5	5	6	7	9	9	11	12	13	14	14
20	5	6	6	7	8	10	10	12	13	14	15	15
21	6	7	7	8	9	11	11	13	14	15	16	16
22	7	8	8	9	10	12	12	14	15	16	17	17
23	8	9	9	10	11	13	13	15	16	17	18	18
24	9	10	10	11	12	14	14	16	17	18	19	19
25	10	11	11	12	13	15	15	17	18	19	20	20
26	11	12	12	13	14	16	16	18	19	20	21	21
27	12	13	13	14	15	17	17	19	20	21	22	22
28	13	14	14	15	16	18	18	20	21	22	23	23
29	14	15	15	16	17	19	19	21	22	23	24	24
30	15		16	17	18	20	20	22	23	24	25	25
31	16		17		19		21	23		25		26

1973

(J2: 3 февр. 1973 — 22 янв. 1974)

D \ M	1	2	3	4	5	6	7	8	9	10	11	12
1	11/27	29	27	28	29	5/1	2	3	5	6	7	7
2	28	30	28	29	30	2	3	4	6	7	8	8
3	29	1/1	29	3/1	4/1	3	4	5	7	8	9	9
4	12/1	2	30	2	2	4	5	6	8	9	10	10
5	2	3	2/1	3	3	5	6	7	9	10	11	11
6	3	4	2	4	4	6	7	8	10	11	12	12
7	4	5	3	5	5	7	8	9	11	12	13	13
8	5	6	4	6	6	8	9	10	12	13	14	14
9	6	7	5	7	7	9	10	11	13	14	15	15
10	7	8	6	8	8	10	11	12	14	15	16	16
11	8	9	7	9	9	11	12	13	15	16	17	17
12	9	10	8	10	10	12	13	14	16	17	18	18
13	10	11	9	11	11	13	14	15	17	18	19	19
14	11	12	10	12	12	14	15	16	18	19	20	20
15	12	13	11	13	13	15	16	17	19	20	21	21
16	13	14	12	14	14	16	17	18	20	21	22	22
17	14	15	13	15	15	17	18	19	21	22	23	23
18	15	16	14	16	16	18	19	20	22	23	24	24
19	16	17	15	17	17	19	20	21	23	24	25	25
20	17	18	16	18	18	20	21	22	24	25	26	26
21	18	19	17	19	19	21	22	23	25	26	27	27
22	19	20	18	20	20	22	23	24	26	27	28	28
23	20	21	19	21	21	23	24	25	27	28	29	29
24	21	22	20	22	22	24	25	26	28	29	30	12/1
25	22	23	21	23	23	25	26	27	29	30	11/1	2
26	23	24	22	24	24	26	27	28	9/1	10/1	2	3
27	24	25	23	25	25	27	28	29	2	2	3	4
28	25	26	24	26	26	28	29	8/1	3	3	4	5
29	26		25	27	27	29	30	2	4	4	5	6
30	27		26	28	28	6/1	7/1	3	5	5	6	7
31	28		27		29		2	4		6		8

1974

(А3: 23 янв. 1974 — 10 февр. 1975)

D \ M	1	2	3	4	5	6	7	8	9	10	11	12
1	12/9	10	8	9	10	11	12	14	15	16	18	18
2	10	11	9	10	11	12	13	15	16	17	19	19
3	11	12	10	11	12	13	14	16	17	18	20	20
4	12	13	11	12	13	14	15	17	18	19	21	21
5	13	14	12	13	14	15	16	18	19	20	22	22
6	14	15	13	14	15	16	17	19	20	21	23	23
7	15	16	14	15	16	17	18	20	21	22	24	24
8	16	17	15	16	17	18	19	21	22	23	25	25
9	17	18	16	17	18	19	20	22	23	24	26	26
10	18	19	17	18	19	20	21	23	24	25	27	27
11	19	20	18	19	20	21	22	24	25	26	28	28
12	20	21	19	20	21	22	23	25	26	27	29	29
13	21	22	20	21	22	23	24	26	27	28	30	30
14	22	23	21	22	23	24	25	27	28	29	10/1	11/1
15	23	24	22	23	24	25	26	28	29	9/1	2	2
16	24	25	23	24	25	26	27	29	8/1	2	3	3
17	25	26	24	25	26	27	28	30	2	3	4	4
18	26	27	25	26	27	28	29	7/1	3	4	5	5
19	27	28	26	27	28	29	6/1	2	4	5	6	6
20	28	29	27	28	29	5/1	2	3	5	6	7	7
21	29	30	28	29	30	2	3	4	6	7	8	8
22	30	2/1	29	4/1	*4/1	3	4	5	7	8	9	9
23	1/1	2	30	2	2	4	5	6	8	9	10	10
24	2	3	3/1	3	3	5	6	7	9	10	11	11
25	3	4	2	4	4	6	7	8	10	11	12	12
26	4	5	3	5	5	7	8	9	11	12	13	13
27	5	6	4	6	6	8	9	10	12	13	14	14
28	6	7	5	7	7	9	10	11	13	14	15	15
29	7		6	8	8	10	11	12	14	15	16	16
30	8		7	9	9	11	12	13	15	16	17	17
31	9		8		10		13	14		17		18

1975

(В4: 11 февр. 1975 — 30 янв. 1976)

D \ M	1	2	3	4	5	6	7	8	9	10	11	12
1	11/19	21	19	20	20	22	22	24	26	26	28	29
2	20	22	20	21	21	23	23	25	27	27	29	30
3	21	23	21	22	22	24	24	26	28	28	10/1	11/1
4	22	24	22	23	23	25	25	27	29	29	2	2
5	23	25	23	24	24	26	26	28	30	9/1	3	3
6	24	26	24	25	25	27	27	29	8/1	2	4	4
7	25	27	25	26	26	28	28	7/1	2	3	5	5
8	26	28	26	27	27	29	29	2	3	4	6	6
9	27	29	27	28	28	30	6/1	3	4	5	7	7
10	28	30	28	29	29	5/1	2	4	5	6	8	8
11	29	1/1	29	30	4/1	2	3	5	6	7	9	9
12	12/1	2	30	3/1	2	3	4	6	7	8	10	10
13	2	3	2/1	2	3	4	5	7	8	9	11	11
14	3	4	2	3	4	5	6	8	9	10	12	12
15	4	5	3	4	5	6	7	9	10	11	13	13
16	5	6	4	5	6	7	8	10	11	12	14	14
17	6	7	5	6	7	8	9	11	12	13	15	15
18	7	8	6	7	8	9	10	12	13	14	16	16
19	8	9	7	8	9	10	11	13	14	15	17	17
20	9	10	8	9	10	11	12	14	15	16	18	18
21	10	11	9	10	11	12	13	15	16	17	19	19
22	11	12	10	11	12	13	14	16	17	18	20	20
23	12	13	11	12	13	14	15	17	18	19	21	21
24	13	14	12	13	14	15	16	18	19	20	22	22
25	14	15	13	14	15	16	17	19	20	21	23	23
26	15	16	14	15	16	17	18	20	21	22	24	24
27	16	17	15	16	17	18	19	21	22	23	25	25
28	17	18	16	17	18	19	20	22	23	24	26	26
29	18		17	18	19	20	21	23	24	25	27	27
30	19		18	19	20	21	22	24	25	26	28	28
31	20		19		21		23	25		27		29

1976

(С5: 31 янв. 1976 — 17 февр. 1977)

D \ M	1	2	3	4	5	6	7	8	9	10	11	12
1	12/1	2	2/1	2	3	4	5	6	8	8	10	11
2	2	3	2	3	4	5	6	7	9	9	11	12
3	3	4	3	4	5	6	7	8	10	10	12	13
4	4	5	4	5	6	7	8	9	11	11	13	14
5	5	6	5	6	7	8	9	10	12	12	14	15
6	6	7	6	7	8	9	10	11	13	13	15	16
7	7	8	7	8	9	10	11	12	14	14	16	17
8	8	9	8	9	10	11	12	13	15	15	17	18
9	9	10	9	10	11	12	13	14	16	16	18	19
10	10	11	10	11	12	13	14	15	17	17	19	20
11	11	12	11	12	13	14	15	16	18	18	20	21
12	12	13	12	13	14	15	16	17	19	19	21	22
13	13	14	13	14	15	16	17	18	20	20	22	23
14	14	15	14	15	16	17	18	19	21	21	23	24
15	15	16	15	16	17	18	19	20	22	22	24	25
16	16	17	16	17	18	19	20	21	23	23	25	26
17	17	18	17	18	19	20	21	22	24	24	26	27
18	18	19	18	19	20	21	22	23	25	25	27	28
19	19	20	19	20	21	22	23	24	26	26	28	29
20	20	21	20	21	22	23	24	25	27	27	29	30
21	21	22	21	22	23	24	25	26	28	28	10/1	11/1
22	22	23	22	23	24	25	26	27	29	29	2	2
23	23	24	23	24	25	26	27	28	30	9/1	3	3
24	24	25	24	25	26	27	28	29	*8/1	2	4	4
25	25	26	25	26	27	28	29	8/1	2	3	5	5
26	26	27	26	27	28	29	30	2	3	4	6	6
27	27	28	27	28	29	6/1	7/1	3	4	5	7	7
28	28	29	28	29	30	2	2	4	5	6	8	8
29	29	30	29	4/1	5/1	3	3	5	6	7	9	9
30	30		30	2	2	4	4	6	7	8	10	10
31	1/1		3/1		3		5	7		9		11

1977

(D6: 18 февр. 1977 — 6 февр. 1978)

D \ M	1	2	3	4	5	6	7	8	9	10	11	12
1	11/12	14	12	13	14	15	15	17	18	19	20	21
2	13	15	13	14	15	16	16	18	19	20	21	22
3	14	16	14	15	16	17	17	19	20	21	22	23
4	15	17	15	16	17	18	18	20	21	22	23	24
5	16	18	16	17	18	19	19	21	22	23	24	25
6	17	19	17	18	19	20	20	22	23	24	25	26
7	18	20	18	19	20	21	21	23	24	25	26	27
8	19	21	19	20	21	22	22	24	25	26	27	28
9	20	22	20	21	22	23	23	25	26	27	28	29
10	21	23	21	22	23	24	24	26	27	28	29	30
11	22	24	22	23	24	25	25	27	28	29	10/1	11/1
12	23	25	23	24	25	26	26	28	29	30	2	2
13	24	26	24	25	26	27	27	29	8/1	9/1	3	3
14	25	27	25	26	27	28	28	30	2	2	4	4
15	26	28	26	27	28	29	29	7/1	3	3	5	5
14	27	29	27	28	29	30	6/1	2	4	4	6	6
17	28	30	28	29	30	5/1	2	3	5	5	7	7
18	29	1/1	29	3/1	4/1	2	3	4	6	6	8	8
19	12/1	2	30	2	2	3	4	5	7	7	9	9
20	2	3	2/1	3	3	4	5	6	8	8	10	10
21	3	4	2	4	4	5	6	7	9	9	11	11
22	4	5	3	5	5	6	7	8	10	10	12	12
23	5	6	4	6	6	7	8	9	11	11	13	13
24	6	7	5	7	7	8	9	10	12	12	14	14
25	7	8	6	8	8	9	10	11	13	13	15	15
26	8	9	7	9	9	10	11	12	14	14	16	16
27	9	10	8	10	10	11	12	13	15	15	17	17
28	10	11	9	11	11	12	13	14	16	16	18	18
29	11		10	12	12	13	14	15	17	17	19	19
31	12		11	13	13	14	15	16	18	18	20	20
31	13		12		14		16	17		19		21

1978

(Е7: 7 февр. 1978 — 27 янв. 1979)

D \ M	1	2	3	4	5	6	7	8	9	10	11	12
1	11/22	24	23	24	25	26	26	28	29	29	10/1	2
2	23	25	24	25	26	27	27	29	30	9/1	2	3
3	24	26	25	26	27	28	28	30	8/1	2	3	4
4	25	27	26	27	28	29	29	7/1	2	3	4	5
5	26	28	27	28	29	30	6/1	2	3	4	5	6
6	27	29	28	29	30	5/1	2	3	4	5	6	7
7	28	1/1	29	3/1	4/1	2	3	4	5	6	7	8
8	29	2	30	2	2	3	4	5	6	7	8	9
9	12/1	3	2/1	3	3	4	5	6	7	8	9	10
10	2	4	2	4	4	5	6	7	8	9	10	11
11	3	5	3	5	5	6	7	8	9	10	11	12
12	4	6	4	6	6	7	8	9	10	11	12	13
13	5	7	5	7	7	8	9	10	11	12	13	14
14	6	8	6	8	8	9	10	11	12	13	14	15
15	7	9	7	9	9	10	11	12	13	14	15	16
16	8	10	8	10	10	11	12	13	14	15	16	17
17	9	11	9	11	11	12	13	14	15	16	17	18
18	10	12	10	12	12	13	14	15	16	17	18	19
19	11	13	11	13	13	14	15	16	17	18	19	20
20	12	14	12	14	14	15	16	17	18	19	20	21
21	13	15	13	15	15	16	17	18	19	20	21	22
22	14	16	14	16	16	17	18	19	20	21	22	23
23	15	17	15	17	17	18	19	20	21	22	23	24
24	16	18	16	18	18	19	20	21	22	23	24	25
25	17	19	17	19	19	20	21	22	23	24	25	26
26	18	20	18	20	20	21	22	23	24	25	26	27
27	19	21	19	21	21	22	23	24	25	26	27	28
28	20	22	20	22	22	23	24	25	26	27	28	29
29	21		21	23	23	24	25	26	27	28	29	30
30	22		22	24	24	25	26	27	28	29	11/1	12/1
31	23		23		25		27	28		30		2

1979

(F8: 28 янв. 1979 — 15 февр. 1980)

D \ M	1	2	3	4	5	6	7	8	9	10	11	12
1	12/3	5	3	5	6	7	8	9	10	11	12	12
2	4	6	4	6	7	8	9	10	11	12	13	13
3	5	7	5	7	8	9	10	11	12	13	14	14
4	6	8	6	8	9	10	11	12	13	14	15	15
5	7	9	7	9	10	11	12	13	14	15	16	16
6	8	10	8	10	11	12	13	14	15	16	17	17
7	9	11	9	11	12	13	14	15	16	17	18	18
8	10	12	10	12	13	14	15	16	17	18	19	19
9	11	13	11	13	14	15	16	17	18	19	20	20
10	12	14	12	14	15	16	17	18	19	20	21	21
11	13	15	13	15	16	17	18	19	20	21	22	22
12	14	16	14	16	17	18	19	20	21	22	23	23
13	15	17	15	17	18	19	20	21	22	23	24	24
14	16	18	16	18	19	20	21	22	23	24	25	25
15	17	19	17	19	20	21	22	23	24	25	26	26
16	18	20	18	20	21	22	23	24	25	26	27	27
17	19	21	19	21	22	23	24	25	26	27	28	28
18	20	22	20	22	23	24	25	26	27	28	29	29
19	21	23	21	23	24	25	26	27	28	29	30	11/1
20	22	24	22	24	25	26	27	28	29	30	10/1	2
21	23	25	23	25	26	27	28	29	8/1	9/1	2	3
22	24	26	24	26	27	28	29	30	2	2	3	4
23	25	27	25	27	28	29	30	7/1	3	3	4	5
24	26	28	26	28	29	6/1	*6/1	2	4	4	5	6
25	27	29	27	29	30	2	2	3	5	5	6	7
26	28	30	28	4/1	5/1	3	3	4	6	6	7	8
27	29	2/1	29	2	2	4	4	5	7	7	8	9
28	1/1	2	3/1	3	3	5	5	6	8	8	9	10
29	2		2	4	4	6	6	7	9	9	10	11
30	3		3	5	5	7	1	8	10	10	11	12
31	4		4		6		8	9		11		13



1980

(G9: 16 февр. 1980 — 4 февр. 1981)

D \ M	1	2	3	4	5	6	7	8	9	10	11	12
1	11/14	15	15	16	17	19	19	21	22	23	24	24
2	15	16	16	17	18	20	20	22	23	24	25	25
3	16	17	17	18	19	21	21	23	24	25	26	26
4	17	18	18	19	20	22	22	24	25	26	27	27
5	18	19	19	20	21	23	23	25	26	27	28	28
6	19	20	20	21	22	24	24	26	27	28	29	29
7	20	21	21	22	23	25	25	27	28	29	30	11/1
8	21	22	22	23	24	26	26	28	29	30	10/1	2
9	22	23	23	24	25	27	27	29	8/1	9/1	2	3
10	23	24	24	25	26	28	28	30	2	2	3	4
11	24	25	25	26	27	29	29	7/1	3	3	4	5
12	25	26	26	27	28	30	6/1	2	4	4	5	6
13	26	27	27	28	29	5/1	2	3	5	5	6	7
14	27	28	28	29	4/1	2	3	4	6	6	7	8
15	28	29	29	3/1	2	3	4	5	7	7	8	9
16	29	1/1	30	2	3	4	5	6	8	8	9	10
17	30	2	2/1	3	4	5	6	7	9	9	10	11
18	12/1	3	2	4	5	6	7	8	10	10	11	12
19	2	4	3	5	6	7	8	9	11	11	12	13
20	3	5	4	6	7	8	9	10	12	12	13	14
21	4	6	5	7	8	9	10	11	13	13	14	15
22	5	7	6	8	9	10	11	12	14	14	15	16
23	6	8	7	9	10	11	12	13	15	15	16	17
24	7	9	8	10	11	12	13	14	16	16	17	18
25	8	10	9	11	12	13	14	15	17	17	18	19
26	9	11	10	12	13	14	15	16	18	18	19	20
27	10	12	11	13	14	15	16	17	19	19	20	21
28	11	13	12	14	15	16	17	18	20	20	21	22
29	12	14	13	15	16	17	18	19	21	21	22	23
30	13		14	16	17	18	19	20	22	22	23	24
31	14		15		18		20	21		23		25

1981

(Н10: 5 февр. 1981 — 24 янв. 1982)

$\begin{matrix} \text{D} \backslash \text{M} \\ \text{D} \end{matrix}$	1	2	3	4	5	6	7	8	9	10	11	12
1	11/26	27	25	27	27	29	30	2	4	4	5	6
2	27	28	26	28	28	5/1	6/1	3	5	5	6	7
3	28	29	27	29	29	2	2	4	6	6	7	8
4	29	30	28	30	4/1	3	3	5	7	7	8	9
5	30	1/1	29	3/1	2	4	4	6	8	8	9	10
6	12/1	2	2/1	2	3	5	5	7	9	9	10	11
7	2	3	2	3	4	6	6	8	10	10	11	12
8	3	4	3	4	5	7	7	9	11	11	12	13
9	4	5	4	5	6	8	8	10	12	12	13	14
10	5	6	5	6	7	9	9	11	13	13	14	15
11	6	7	6	7	8	10	10	12	14	14	15	16
12	7	8	7	8	9	11	11	13	15	15	16	17
13	8	9	8	9	10	12	12	14	16	16	17	18
14	9	10	9	10	11	13	13	15	17	17	18	19
15	10	11	10	11	12	14	14	16	18	18	19	20
16	11	12	11	12	13	15	15	17	19	19	20	21
17	12	13	12	13	14	16	16	18	20	20	21	22
18	13	14	13	14	15	17	17	19	21	21	22	23
19	14	15	14	15	16	18	18	20	22	22	23	24
20	15	16	15	16	17	19	19	21	23	23	24	25
21	16	17	16	17	18	20	20	22	24	24	25	26
22	17	18	17	18	19	21	21	23	25	25	26	27
23	18	19	18	19	20	22	22	24	26	26	27	28
24	19	20	19	20	21	23	23	25	27	27	28	29
25	20	21	20	21	22	24	24	26	28	28	29	30
26	21	22	21	22	23	25	25	27	29	29	11/1	12/1
27	22	23	22	23	24	26	26	28	30	30	2	2
28	23	24	23	24	25	27	27	29	9/1	10/1	3	3
29	24		24	25	26	28	28	8/1	2	2	4	4
30	25		25	26	27	29	29	2	3	3	5	5
31	26		26		28		7/1	3		4		6

1982

(П1: 25 янв. 1982 — 12 февр. 1983)

Д \ М	1	2	3	4	5	6	7	8	9	10	11	12
1	12/7	8	6	8	8	10	11	12	14	15	16	17
2	8	9	7	9	9	11	12	13	15	16	17	18
3	9	10	8	10	10	12	13	14	16	17	18	19
4	10	11	9	11	11	13	14	15	17	18	19	20
5	11	12	10	12	12	14	15	16	18	19	20	21
6	12	13	11	13	13	15	16	17	19	20	21	22
7	13	14	12	14	14	16	17	18	20	21	22	23
8	14	15	13	15	15	17	18	19	21	22	23	24
9	15	16	14	16	16	18	19	20	22	23	24	25
10	16	17	15	17	17	19	20	21	23	24	25	26
11	17	18	16	18	18	20	21	22	24	25	26	27
12	18	19	17	19	19	21	22	23	25	26	27	28
13	19	20	18	20	20	22	23	24	26	27	28	29
14	20	21	19	21	21	23	24	25	27	28	29	30
15	21	22	20	22	22	24	25	26	28	29	10/1	11/1
16	22	23	21	23	23	25	26	27	29	30	2	2
17	23	24	22	24	24	26	27	28	8/1	9/1	3	3
18	24	25	23	25	25	27	28	29	2	2	4	4
19	25	26	24	26	26	28	29	7/1	3	3	5	5
20	26	27	25	27	27	29	30	2	4	4	6	6
21	27	28	26	28	28	5/1	6/1	3	5	5	7	7
22	28	29	27	29	29	2	2	4	6	6	8	8
23	29	30	28	30	*4/1	3	3	5	7	7	9	9
24	30	2/1	29	4/1	2	4	4	6	8	8	10	10
25	1/1	2	3/1	2	3	5	5	7	9	9	11	11
26	2	3	2	3	4	6	6	8	10	10	12	12
27	3	4	4	4	5	7	7	9	11	11	13	13
28	4	5	4	5	6	8	8	10	12	12	14	14
29	5		5	6	7	9	9	11	13	13	15	15
30	6		6	7	8	10	10	12	14	14	16	16
31	7		7		9		11	13		15		17

1983

(J12: 13 февр. 1983 — 1 февр. 1984)

D \ M	1	2	3	4	5	6	7	8	9	10	11	12
1	11/18	19	17	18	19	20	21	23	24	25	27	27
2	19	20	18	19	20	21	22	24	25	26	28	28
3	20	21	19	20	21	22	23	25	26	27	29	29
4	21	22	20	21	22	23	24	26	27	28	30	11/1
5	22	23	21	22	23	24	25	27	28	29	10/1	2
6	23	24	22	23	24	25	26	28	29	9/1	2	3
7	24	25	23	24	25	26	27	29	8/1	2	3	4
8	25	26	24	25	26	27	28	30	2	3	4	5
9	26	27	25	26	27	28	29	7/1	3	4	5	6
10	27	28	26	27	28	29	6/1	2	4	5	6	7
11	28	29	27	28	29	5/1	2	3	5	6	7	8
12	29	30	28	29	30	2	3	4	6	7	8	9
13	30	1/1	29	3/1	4/1	3	4	5	7	8	9	10
14	12/1	2	30	2	2	4	5	6	8	9	10	11
15	2	3	2/1	3	3	5	6	7	9	10	11	12
16	3	4	2	4	4	6	7	8	10	11	12	13
17	4	5	3	5	5	7	8	9	11	12	13	14
18	5	6	4	6	6	8	9	10	12	13	14	15
19	6	7	5	7	7	9	10	11	13	14	15	16
20	7	8	6	8	8	10	11	12	14	15	16	17
21	8	9	7	9	9	11	12	13	15	16	17	18
22	9	10	8	10	10	12	13	14	16	17	18	19
23	10	11	9	11	11	13	14	15	17	18	19	20
24	11	12	10	12	12	14	15	16	18	19	26	21
25	12	13	11	13	13	15	16	17	19	20	21	22
26	13	14	12	14	14	16	17	18	20	21	22	23
27	14	15	13	15	15	17	18	19	21	22	23	24
28	15	16	14	16	16	18	19	20	22	23	24	25
29	16		15	17	17	19	20	21	23	24	25	26
30	17		16	18	18	20	21	22	24	25	26	27
31	18		17		19		22	23		26		28

1984

(A1: 2 февр. 1984 — 19 февр. 1985)

D \ M	1	2	3	4	5	6	7	8	9	10	11	12
1	11/29	30	29	3/1	4/1	2	3	5	6	7	9	9
2	30	1/1	30	2	2	3	4	6	7	8	10	10
3	12/1	2	2/1	3	3	4	5	7	8	9	11	11
4	2	3	2	4	4	5	6	8	9	10	12	12
5	3	4	3	5	5	6	7	9	10	11	13	13
6	4	5	4	6	6	7	8	10	11	12	14	14
7	5	6	5	7	7	8	9	11	12	13	15	15
8	6	7	6	8	8	9	10	12	13	14	16	16
9	7	8	7	9	9	10	11	13	14	15	17	17
10	8	9	8	10	10	11	12	14	15	16	18	18
11	9	10	9	11	11	12	13	15	16	17	19	19
12	10	11	10	12	12	13	14	16	17	18	20	20
13	11	12	11	13	13	14	15	17	18	19	21	21
14	12	13	12	14	14	15	16	18	19	20	22	22
15	13	14	13	15	15	16	17	19	20	21	23	23
16	14	15	14	16	16	17	18	20	21	22	24	24
17	15	16	15	17	17	18	19	21	22	23	25	25
18	16	17	16	18	18	19	20	22	23	24	26	26
19	17	18	17	19	19	20	21	23	24	25	27	27
20	18	19	18	20	20	21	22	24	25	26	28	28
21	19	20	19	21	21	22	23	25	26	27	29	29
22	20	21	20	22	22	23	24	26	27	28	30	11/1
23	21	22	21	23	23	24	25	27	28	29	*10/1	2
24	22	23	22	24	24	25	26	28	29	10/1	2	3
25	23	24	23	25	25	26	27	29	9/1	2	3	4
26	24	25	24	26	26	27	28	30	2	3	4	5
27	25	26	25	27	27	28	29	8/1	3	4	5	6
28	26	27	26	28	28	29	7/1	2	4	5	6	7
29	27	28	27	29	29	6/1	2	3	5	6	7	8
30	28		28	30	30	2	3	4	6	7	8	9
31	29		29		5/1		4	5		8		10

1985

(B2: 20 февр. 1985 — 8 февр. 1986)

D \ M	1	2	3	4	5	6	7	8	9	10	11	12
1	11/11	12	10	12	12	13	14	15	17	17	19	20
2	12	13	11	13	13	14	15	16	18	18	20	21
3	13	14	12	14	14	15	16	17	19	19	21	22
4	14	15	13	15	15	16	17	18	20	20	22	23
5	15	16	14	16	16	17	18	19	21	21	23	24
6	16	17	15	17	17	18	19	20	22	22	24	25
7	17	18	16	18	18	19	20	21	23	23	25	26
8	18	19	17	19	19	20	21	22	24	24	26	27
9	19	20	18	20	20	21	22	23	25	25	27	28
10	20	21	19	21	21	22	23	24	26	26	28	29
11	21	22	20	22	22	23	24	25	27	27	29	30
12	22	23	21	23	23	24	25	26	28	28	10/1	11/1
13	23	24	22	24	24	25	26	27	29	29	2	2
14	24	25	23	25	25	26	27	28	30	9/1	3	3
15	25	26	24	26	26	27	28	29	8/1	2	4	4
16	26	27	25	27	27	28	29	7/1	2	3	5	5
17	27	28	26	28	28	29	30	2	3	4	6	6
18	28	29	27	29	29	5/1	6/1	3	4	5	7	7
19	29	30	28	30	30	2	2	4	5	6	8	8
20	30	1/1	29	3/1	4/1	3	3	5	6	7	9	9
21	12/1	2	2/1	2	2	4	4	6	7	8	10	10
22	2	3	2	3	3	5	5	7	8	9	11	11
23	3	4	3	4	4	6	6	8	9	10	12	12
24	4	5	4	5	5	7	7	9	10	11	13	13
25	5	6	5	6	6	8	8	10	11	12	14	14
26	6	7	6	7	7	9	9	11	12	13	15	15
27	7	8	7	8	8	10	10	12	13	14	16	16
28	8	9	8	9	9	11	11	13	14	15	17	17
29	9		9	10	10	12	12	14	15	16	18	18
30	10		10	11	11	13	13	15	16	17	19	19
31	11		11		12		14	16		18		20

1986

(СЗ: 9 февр. 1986 — 28 янв. 1987)

D \ M	1	2	3	4	5	6	7	8	9	10	11	12
1	11/21	23	21	23	23	24	25	26	27	28	29	30
2	22	24	22	24	24	25	26	27	28	29	10/1	11/1
3	23	25	23	25	25	26	27	28	29	30	2	2
4	24	26	24	26	26	27	28	29	8/1	9/1	3	3
5	25	27	25	27	27	28	29	30	2	2	4	4
6	26	28	26	28	28	29	30	7/1	3	3	5	5
7	27	29	27	29	29	5/1	6/1	2	4	4	6	6
8	21	30	28	30	30	2	2	3	5	5	7	7
9	29	1/1	29	3/1	4/1	3	3	4	6	6	8	8
10	12/1	2	2/1	2	2	4	4	5	7	7	9	9
11	2	3	2	3	3	5	5	6	8	8	10	10
12	3	4	3	4	4	6	6	7	9	9	11	11
13	4	5	4	5	5	7	7	8	10	10	12	12
14	5	6	5	6	6	8	8	9	11	11	13	13
15	6	7	6	7	7	9	9	10	12	12	14	14
16	7	8	7	8	8	10	10	11	13	13	15	15
17	8	9	8	9	9	11	11	12	14	14	16	16
18	9	10	9	10	10	12	12	13	15	15	17	17
19	10	11	10	11	11	13	13	14	16	16	18	18
20	11	12	11	12	12	14	14	15	17	17	19	19
21	12	13	12	13	13	15	15	16	18	18	20	20
22	13	14	13	14	14	16	16	17	19	19	21	21
23	14	15	14	15	15	17	17	18	20	20	22	22
24	15	16	15	16	16	18	18	19	21	21	23	23
25	16	17	16	17	17	19	19	20	22	22	24	24
26	17	18	17	18	18	20	20	21	23	23	25	25
27	18	19	18	19	19	21	21	22	24	24	26	26
28	19	20	19	20	20	22	22	23	25	25	27	27
29	20		20	21	21	23	23	24	26	26	28	28
30	21		21	22	22	24	24	25	27	27	29	29
31	22		22		23		25	26		28		12/1

1987

(D4: 29 янв. 1987 — 16 февр. 1988)

D \ M	1	2	3	4	5	6	7	8	9	10	11	12
1	12/2	4	2	4	4	6	6	7	9	9	10	11
2	3	5	3	5	5	7	7	8	10	10	11	12
3	4	6	4	6	6	8	8	9	11	11	12	13
4	5	7	5	7	7	9	9	10	12	12	13	14
5	6	8	6	8	8	10	10	11	13	13	14	15
6	7	9	7	9	9	11	11	12	14	14	15	16
7	8	10	8	10	10	12	12	13	15	15	16	17
8	9	11	9	11	11	13	13	14	16	16	17	18
9	10	12	10	12	12	14	14	15	17	17	18	19
10	11	13	11	13	13	15	15	16	18	18	19	20
11	12	14	12	14	14	16	16	17	19	19	20	21
12	13	15	13	15	15	17	17	18	20	20	21	22
13	14	16	14	16	16	18	18	19	21	21	22	23
14	15	17	15	17	17	19	19	20	22	22	23	24
15	16	18	16	18	18	20	20	21	23	23	24	25
16	17	19	17	19	19	21	21	22	24	24	25	26
17	18	20	18	20	20	22	22	23	25	25	26	27
18	19	21	19	21	21	23	23	24	26	26	27	28
19	20	22	20	22	22	24	24	25	27	27	28	29
20	21	23	21	23	23	25	25	26	28	28	29	30
21	22	24	22	24	24	26	26	27	29	29	10/1	11/1
22	23	25	23	25	25	27	27	28	30	30	2	2
23	24	26	24	26	26	28	28	29	8/1	9/1	3	3
24	25	27	25	27	27	29	29	7/1	2	2	4	4
25	26	28	26	28	28	30	30	2	3	3	5	5
26	27	29	27	29	29	6/1	*6/1	3	4	4	6	6
27	28	30	28	30	5/1	2	2	4	5	5	7	7
28	29	2/1	29	4/1	2	3	3	5	6	6	8	8
29	1/1		3/1	2	3	4	4	6	7	7	9	9
30	2		2	3	4	5	5	7	8	8	10	10
31	3		3		5		6	8		9		11



1988

(E5: 17 февр. 1988 — 5 февр. 1989)

D \ M	1	2	3	4	5	6	7	8	9	10	11	12
1	11/12	14	14	15	16	17	18	19	21	21	22	23
2	13	15	15	16	17	18	19	20	22	22	23	24
3	14	16	16	17	18	19	20	21	23	23	24	25
4	15	17	17	18	19	20	21	22	24	24	25	26
5	16	18	18	19	20	21	22	23	25	25	26	27
6	17	19	19	20	21	22	23	24	26	26	27	28
7	18	20	20	21	22	23	24	25	27	27	28	29
8	19	21	21	22	23	24	25	26	28	28	29	30
9	20	22	22	23	24	25	26	27	29	29	10/1	11/1
10	21	23	23	24	25	26	27	28	30	30	2	2
11	22	24	24	25	26	27	28	29	8/1	9/1	3	3
12	23	25	25	26	27	28	29	7/1	2	2	4	4
13	24	26	26	27	28	29	30	2	3	3	5	5
14	25	27	27	28	29	5/1	6/1	3	4	4	6	6
15	26	28	28	29	30	2	2	4	5	5	7	7
16	27	29	29	3/1	4/1	3	3	5	6	6	8	8
17	28	1/1	30	2	2	4	4	6	7	7	9	9
18	29	2	2/1	3	3	5	5	7	8	8	10	10
19	12/1	3	2	4	4	6	6	8	9	9	11	11
20	2	4	3	5	5	7	7	9	10	10	12	12
21	3	5	4	6	6	8	8	10	11	11	13	13
22	4	6	5	7	7	9	9	11	12	12	14	14
23	5	7	6	8	8	10	10	12	13	13	15	15
24	6	8	7	9	9	11	11	13	14	14	16	16
25	7	9	8	10	10	12	12	14	15	15	17	17
26	8	10	9	11	11	13	13	15	16	16	18	18
27	9	11	10	12	12	14	14	16	17	17	19	19
28	10	12	11	13	13	15	15	17	18	18	20	20
29	11	13	12	14	14	16	16	18	19	19	21	21
30	12		13	15	15	17	17	19	20	20	22	22
31	13		14		16		18	20		21		23

1989

(Г6: 6 февр. 1989 — 27 янв. 1990)

D \ M	1	2	3	4	5	6	7	8	9	10	11	12
1	11/24	25	24	25	26	28	28	7/1	2	2	4	4
2	25	26	25	26	27	29	29	2	3	3	5	5
3	26	27	26	27	28	30	6/1	3	4	4	6	6
4	27	28	27	28	29	5/1	2	4	5	5	7	7
5	28	29	28	29	4/1	2	3	5	6	6	8	8
6	29	1/1	29	3/1	2	3	4	6	7	7	9	9
7	30	2	30	2	3	4	5	7	8	8	10	10
8	12/1	3	2/1	3	4	5	6	8	9	9	11	11
9	2	4	2	4	5	6	7	9	10	10	12	12
10	3	5	3	5	6	7	8	10	11	11	13	13
11	4	6	4	6	7	8	9	11	12	12	14	14
12	5	7	5	7	8	9	10	12	13	13	15	15
13	6	8	6	8	9	10	11	13	14	14	16	16
14	7	9	7	9	10	11	12	14	15	15	17	17
15	8	10	8	10	11	12	13	15	16	16	18	18
16	9	11	9	11	12	13	14	16	17	17	19	19
17	10	12	10	12	13	14	15	17	18	18	20	20
18	11	13	11	13	14	15	16	18	19	19	21	21
19	12	14	12	14	15	16	17	19	20	20	22	22
21	13	15	13	15	16	17	18	20	21	21	23	23
21	14	16	14	16	17	18	19	21	22	22	24	24
22	15	17	15	17	18	19	20	21	23	23	25	25
23	16	18	16	18	19	20	21	23	24	24	26	26
24	17	19	17	19	20	21	22	24	25	25	27	27
25	18	20	18	20	21	22	23	25	26	26	28	28
26	19	21	19	21	22	23	24	26	27	27	29	29
27	20	22	20	22	23	24	25	27	28	28	30	30
28	21	23	21	23	24	25	26	28	24	29	11/1	12/1
29	22		22	24	25	26	27	29	30	10/1	2	2
30	23		23	25	26	27	28	30	9/1	2	3	3
31	24		24		27		29	8/1		3		4

1990

(G7: 27 янв. 1990 — 14 февр. 1991)

D \ M	1	2	3	4	5	6	7	8	9	10	11	12
1	12/5	6	5	6	7	9	9	11	13	13	15	15
2	6	7	6	7	8	10	10	12	14	14	16	16
3	7	8	7	8	9	11	11	13	15	15	17	17
4	8	9	8	9	10	12	12	14	16	16	18	18
5	9	10	9	10	11	13	13	15	17	17	19	19
6	10	11	10	11	12	14	14	16	18	18	20	20
7	11	12	11	12	13	15	15	17	19	19	21	21
8	12	13	12	13	14	16	16	18	20	20	22	22
9	13	14	13	14	15	17	17	19	21	21	23	23
10	14	15	14	15	16	18	18	20	22	22	24	24
11	15	16	15	16	17	19	19	21	23	23	25	25
12	16	17	16	17	18	20	20	22	24	24	26	26
13	17	18	17	18	19	21	21	23	25	25	27	27
14	18	19	18	19	20	22	22	24	26	26	28	28
15	19	20	19	20	21	23	23	25	27	27	29	29
16	20	21	20	21	22	24	24	26	28	28	30	30
17	21	22	21	22	23	25	25	27	29	29	10/1	11/1
18	22	23	22	23	24	26	26	28	30	9/1	2	2
19	23	24	23	24	25	27	27	29	8/1	2	3	3
20	24	25	24	25	26	28	28	7/1	2	3	4	4
21	25	26	25	26	27	29	29	2	3	4	5	5
22	26	27	26	27	28	30	6/1	3	4	5	6	6
23	27	28	27	28	29	*5/1	2	4	5	6	7	7
24	28	29	28	29	5/1	2	3	5	6	7	8	8
25	29	2/1	29	4/1	2	3	4	6	7	8	9	9
26	30	2	30	2	3	4	5	7	8	9	10	10
27	1/1	3	3/1	3	4	5	6	8	9	10	11	11
28	2	4	2	4	5	6	7	9	10	11	12	12
29	3		3	5	6	7	8	10	11	12	13	13
30	4		4	6	7	8	9	11	12	13	14	14
31	5		5		8		10	12		14		15

1991

(H8: 15 февр. 1991 — 3 февр. 1992)

D \ M	1	2	3	4	5	6	7	8	9	10	11	12
1	11/16	17	15	17	17	19	20	21	23	24	25	26
2	17	18	16	18	18	20	21	22	24	25	26	27
3	18	19	17	19	19	21	22	23	25	26	27	28
4	19	20	18	20	20	22	23	24	26	27	28	29
5	20	21	19	21	21	23	24	25	27	28	29	30
6	21	22	20	22	22	24	25	26	28	29	10/1	11/1
7	22	23	21	23	23	25	26	27	29	30	2	2
8	23	24	22	24	24	26	27	28	8/1	9/1	3	3
9	24	25	23	25	25	27	28	29	2	2	4	4
10	25	26	24	26	26	28	29	7/1	3	3	5	5
11	26	27	25	27	27	29	30	2	4	4	6	6
12	27	28	26	28	28	5/1	6/1	3	5	5	7	7
13	28	29	27	29	29	2	2	4	6	6	8	8
14	29	30	28	30	4/1	3	3	5	7	7	9	9
15	30	1/1	29	3/1	2	4	4	6	8	8	10	10
16	12/1	2	2/1	2	3	5	5	7	9	9	11	11
17	2	3	2	3	4	6	6	8	10	10	12	12
18	3	4	3	4	5	7	7	9	11	11	13	13
19	4	5	4	5	6	8	8	10	12	12	14	14
20	5	6	5	6	7	9	9	11	13	13	15	15
21	6	7	6	7	8	10	10	12	14	14	16	16
22	7	8	7	8	9	11	11	13	15	15	17	17
23	8	9	8	9	10	12	12	14	16	16	18	18
24	9	10	9	10	11	13	13	15	17	17	19	19
25	10	11	10	11	12	14	14	16	18	18	20	20
26	11	12	11	12	13	15	15	17	19	19	21	21
27	12	13	12	13	14	16	16	18	20	20	22	22
28	13	14	13	14	15	17	17	19	21	21	23	23
29	14		14	15	16	18	18	20	22	22	24	24
30	15		15	16	17	19	19	21	23	23	25	25
31	16		16		18		20	22		24		26

1992

(19: 4 февр. 1992 — 22 янв. 1993)

D \ M	1	2	3	4	5	6	7	8	9	10	11	12
1	11/27	28	27	29	29	5/1	2	3	5	6	7	8
2	28	29	28	30	30	2	3	4	6	7	8	9
3	29	30	29	3/1	4/1	3	4	5	7	8	9	10
4	30	1/1	2/1	2	2	4	5	6	8	9	10	11
5	12/1	2	2	3	3	5	6	7	9	10	11	12
6	2	3	3	4	4	6	7	8	10	11	12	13
7	3	4	4	5	5	7	8	9	11	12	13	14
8	4	5	5	6	6	8	9	10	12	13	14	15
9	5	6	6	7	7	9	10	11	13	14	15	16
10	6	7	7	8	8	10	11	12	14	15	16	17
11	7	8	8	9	9	11	12	13	15	16	17	18
12	8	9	9	10	10	12	13	14	16	17	18	19
13	9	10	10	11	11	13	14	15	17	18	19	20
14	10	11	11	12	12	14	15	16	18	19	20	21
15	11	12	12	13	13	15	16	17	19	20	21	22
16	12	13	13	14	14	16	17	18	20	21	22	23
17	13	14	14	15	15	17	18	19	21	22	23	24
18	14	15	15	16	16	18	19	20	22	23	24	25
19	15	16	16	17	17	19	20	21	23	24	25	26
20	16	17	17	18	18	20	21	22	24	25	26	27
21	17	18	18	19	19	21	22	23	25	26	27	28
22	18	19	19	20	20	22	23	24	26	27	28	29
23	19	20	20	21	21	23	24	25	27	28	29	30
24	20	21	21	22	22	24	25	26	28	29	11/1	12/1
25	21	22	22	23	23	25	26	27	29	30	2	2
26	22	23	23	24	24	26	27	28	9/1	10/1	3	3
27	23	24	24	25	25	27	28	29	2	2	4	4
28	24	25	25	26	26	28	29	8/1	3	3	5	5
29	25	26	26	27	27	29	30	2	4	4	6	6
30	26		27	28	28	6/1	7/1	3	5	5	7	7
31	27		28		29		2	4		6		8

1993

(J10: 23 янв. 1993 — 9 февр. 1994)

D \ M	1	2	3	4	5	6	7	8	9	10	11	12
1	12/9	10	9	10	10	12	12	14	15	16	18	18
2	10	11	10	11	11	13	13	15	16	17	19	19
3	11	12	11	12	12	14	14	16	17	18	20	20
4	12	13	12	13	13	15	15	17	18	19	21	21
5	13	14	13	14	14	16	16	18	19	20	22	22
6	14	15	14	15	15	17	17	19	20	21	23	23
7	15	16	15	16	16	18	18	20	21	22	24	24
8	16	17	16	17	17	19	19	21	22	23	25	25
9	17	18	17	18	18	20	20	22	23	24	26	26
10	18	19	18	19	19	21	21	23	24	25	27	27
11	19	20	19	20	20	22	22	24	25	26	28	28
12	20	21	20	21	21	23	23	25	26	27	29	29
13	21	22	21	22	22	24	24	26	27	28	30	11/1
14	22	23	22	23	23	25	25	27	28	29	10/1	2
15	23	24	23	24	24	26	26	28	29	9/1	2	3
16	24	25	24	25	25	27	27	29	8/1	2	4	4
17	25	26	25	26	26	28	28	30	2	3	4	5
18	26	27	26	27	27	29	29	7/1	3	4	5	6
19	27	28	27	28	28	30	6/1	2	4	5	6	7
20	28	29	28	29	29	5/1	2	3	5	6	7	8
21	29	2/1	29	30	4/1	2	3	4	6	7	8	9
22	30	2	30	*3/1	2	3	4	5	7	8	9	10
23	1/1	3	3/1	2	3	4	5	6	8	9	10	11
24	2	4	2	3	4	5	6	7	9	10	11	12
25	3	5	3	4	5	6	7	8	10	11	12	13
26	4	6	4	5	6	7	8	9	11	12	13	14
27	5	7	5	6	7	8	9	10	12	13	14	15
28	6	8	6	7	8	9	10	11	13	14	15	16
29	7		7	8	9	10	11	12	14	15	16	17
30	8		8	9	10	11	12	13	15	16	17	18
31	9		9		11		13	14		17		19

1994

(A11: 10 февр. 1994 — 30 янв. 1995)

D \ M	1	2	3	4	5	6	7	8	9	10	11	12
1	11/20	21	20	21	21	22	23	24	26	26	28	29
2	21	22	21	22	22	23	24	25	27	27	29	30
3	22	23	22	23	23	24	25	26	28	28	10/1	11/1
4	23	24	23	24	24	25	26	27	29	29	2	2
5	24	25	24	25	25	26	27	28	30	9/1	3	3
6	25	26	25	26	26	27	28	29	8/1	2	4	4
7	26	27	26	27	27	28	29	7/1	2	3	5	5
8	27	28	27	28	28	29	30	2	3	4	6	6
9	28	29	28	29	29	5/1	6/1	3	4	5	7	7
10	29	1/1	29	30	30	2	2	4	5	6	8	8
11	30	2	30	3/1	4/1	3	3	5	6	7	9	9
12	12/1	3	2/1	2	2	4	4	6	7	8	10	10
13	2	4	2	3	3	5	5	7	8	9	11	11
14	3	5	3	4	4	6	6	8	9	10	12	12
15	4	6	4	5	5	7	7	9	10	11	13	13
16	5	7	5	6	6	8	8	10	11	12	14	14
17	6	8	6	7	7	9	9	11	12	13	15	15
18	7	9	7	8	8	10	10	12	13	14	16	16
19	8	10	8	9	9	11	11	13	14	15	17	17
20	9	11	9	10	10	12	12	14	15	16	18	18
21	10	12	10	11	11	13	13	15	16	17	19	19
22	11	13	11	12	12	14	14	16	17	18	20	20
23	12	14	12	13	13	15	15	17	18	19	21	21
24	13	15	13	14	14	16	16	18	19	20	22	22
25	14	16	14	15	15	17	17	19	20	21	23	23
26	15	17	15	16	16	18	18	20	21	22	24	24
27	16	18	16	17	17	19	19	21	22	23	25	25
28	17	19	17	18	18	20	20	22	23	24	26	26
29	18		18	19	19	21	21	23	24	25	27	27
30	19		19	20	20	22	22	24	25	26	28	28
31	20		20		21		23	25		27		29

1995

(В12: 31 янв. 1995 — 18 февр. 1996)

D \ M	1	2	3	4	5	6	7	8	9	10	11	12
1	12/1	2	2/1	2	2	4	4	6	7	7	9	10
2	2	3	2	3	3	5	5	7	8	8	10	11
3	3	4	3	4	4	6	6	8	9	9	11	12
4	4	5	4	5	5	7	7	9	10	10	12	13
5	5	6	5	6	6	8	8	10	11	11	13	14
6	6	7	6	7	7	9	9	11	12	12	14	15
7	7	8	7	8	8	10	10	12	13	13	15	16
8	8	9	8	9	9	11	11	13	14	14	16	17
9	9	10	9	10	10	12	12	14	15	15	17	18
10	10	11	10	11	11	13	13	15	16	16	18	19
11	11	12	11	12	12	14	14	16	17	17	19	20
12	12	13	12	13	13	15	15	17	18	18	20	21
13	13	14	13	14	14	16	16	18	19	19	21	22
14	14	15	14	15	15	17	17	19	20	20	22	23
15	15	16	15	16	16	18	18	20	21	21	23	24
16	16	17	16	17	17	19	19	21	22	22	24	25
17	17	18	17	18	18	20	20	22	23	23	25	26
18	18	19	18	19	19	21	21	23	24	24	26	27
19	19	20	19	20	20	22	22	24	25	25	27	28
20	20	21	20	21	21	23	23	25	26	26	28	29
21	21	22	21	22	22	24	24	26	27	27	29	30
22	22	23	22	23	23	25	25	27	28	28	10/1	11/1
23	23	24	23	24	24	26	26	28	29	29	2	2
24	24	25	24	25	25	27	27	29	30	9/1	3	3
25	25	26	25	26	26	28	28	30	*8/1	2	4	4
26	26	27	26	27	27	29	29	8/1	2	3	5	5
27	27	28	27	28	28	30	7/1	2	3	4	6	6
28	28	29	28	29	29	6/1	2	3	4	5	7	7
29	29		29	30	5/1	2	3	4	5	6	8	8
30	30		30	4/1	2	3	4	5	6	7	9	9
31	1/1		3/1		3		5	6		8		10



1996

(C1: 19 февр. 1996 — 6 февр. 1997)

D \ M	1	2	3	4	5	6	7	8	9	10	11	12
1	11/11	13	12	14	14	16	16	17	19	19	21	21
2	12	14	13	15	15	17	17	18	20	20	22	22
3	13	15	14	16	16	18	18	19	21	21	23	23
4	14	16	15	17	17	19	19	20	22	22	24	24
5	15	17	16	18	18	20	20	21	23	23	25	25
6	16	18	17	19	19	21	21	22	24	24	26	26
7	17	19	18	20	20	22	22	23	25	25	27	27
8	18	20	19	21	21	23	23	24	26	26	28	28
9	19	21	20	22	22	24	24	25	27	27	29	29
10	20	22	21	23	23	25	25	26	28	28	30	30
11	21	23	22	24	24	26	26	27	29	29	10/1	11/1
12	22	24	23	25	25	27	27	28	30	9/1	2	2
13	23	25	24	26	26	28	28	29	8/1	2	3	3
14	24	26	25	27	27	29	29	7/1	2	3	4	4
15	25	27	26	28	28	30	30	2	3	4	5	5
16	26	28	27	29	29	5/1	6/1	3	4	5	6	6
17	27	29	28	30	4/1	2	2	4	5	6	7	7
18	28	30	29	3/1	2	3	3	5	6	7	8	8
19	29	1/1	2/1	2	3	4	4	6	7	8	9	9
20	12/1	2	2	3	4	5	5	7	8	9	10	10
21	2	3	3	4	5	6	6	8	9	10	11	11
22	3	4	4	5	6	7	7	9	10	11	12	12
23	4	5	5	6	7	8	8	10	11	12	13	13
24	5	6	6	7	8	9	9	11	12	13	14	14
25	6	7	7	8	9	10	10	12	13	14	15	15
26	7	8	8	9	10	11	11	13	14	15	16	16
27	8	9	9	10	11	12	12	14	15	16	17	17
28	9	10	10	11	12	13	13	15	16	17	18	18
29	10	11	11	12	13	14	14	16	17	18	19	19
30	11		12	13	14	15	15	17	18	19	20	20
31	12		13		15		16	18		20		21

1997

(D2: 7 февр. 1997 — 27 янв. 1998)

D \ M	1	2	3	4	5	6	7	8	9	10	11	12
1	11/22	24	23	24	25	26	27	28	30	30	2	2
2	23	25	24	25	26	27	28	29	8/1	9/1	3	3
3	24	26	25	26	27	28	29	7/1	2	2	4	4
4	25	27	26	27	28	29	30	2	3	3	5	5
5	26	28	27	28	29	5/1	6/1	3	4	4	6	6
6	27	29	28	29	30	2	2	4	5	5	7	7
7	28	1/1	29	3/1	4/1	3	3	5	6	6	8	8
8	29	2	30	2	2	4	4	6	7	7	9	9
9	12/1	3	2/1	3	3	5	5	7	8	8	10	10
10	2	4	2	4	4	6	6	8	9	9	11	11
11	3	5	3	5	5	7	7	9	10	10	12	12
12	4	6	4	6	6	8	8	10	11	11	13	13
13	5	7	5	7	7	9	9	11	12	12	14	14
14	6	8	6	8	8	10	10	12	13	13	15	15
15	7	9	7	9	9	11	11	13	14	14	16	16
16	8	10	8	10	10	12	12	14	15	15	17	17
17	9	11	9	11	11	13	13	15	16	16	18	18
18	10	12	10	12	12	14	14	16	17	17	19	19
19	11	13	11	13	13	15	15	17	18	18	20	20
20	12	14	12	14	14	16	16	18	19	19	21	21
21	13	15	13	15	15	17	17	19	20	20	22	22
22	14	16	14	16	16	18	18	20	21	21	23	23
23	15	17	15	17	17	19	19	21	22	22	24	24
24	16	18	16	18	18	20	20	22	23	23	25	25
25	17	19	17	19	19	21	21	23	24	24	26	26
26	18	20	18	20	20	22	22	24	25	25	27	27
27	19	21	19	21	21	23	23	25	26	26	28	28
28	20	22	20	22	22	24	24	26	27	27	29	29
29	21		21	23	23	25	25	27	28	28	30	30
30	22		22	24	24	26	26	28	29	29	11/1	12/1
31	23		23		25		27	29		10/1		2

1998

(ЕЗ: 28 янв. 1998 — 15 февр. 1999)

D \ M	1	2	3	4	5	6	7	8	9	10	11	12
1	12/3	5	3	5	6	7	8	10	11	11	13	13
2	4	6	4	6	7	8	9	11	12	12	14	14
3	5	7	5	7	8	9	10	12	13	13	15	15
4	6	8	6	8	9	10	11	13	14	14	16	16
5	7	9	7	9	10	11	12	14	15	15	17	17
6	8	10	8	10	11	12	13	15	16	16	18	18
7	9	11	9	11	12	13	14	16	17	17	19	19
8	10	12	10	12	13	14	15	17	18	18	20	20
9	11	13	11	13	14	15	16	18	19	19	21	21
10	12	14	12	14	15	16	17	19	20	20	22	22
11	13	15	13	15	16	17	18	20	21	21	23	23
12	14	16	14	16	17	18	19	21	22	22	24	24
13	15	17	15	17	18	19	20	22	23	23	25	25
14	16	18	16	18	19	20	21	23	24	24	26	26
15	17	19	17	19	20	21	22	24	25	25	27	27
16	18	20	18	20	21	22	23	25	26	26	28	28
17	19	21	19	21	22	23	24	26	27	27	29	29
18	20	22	20	22	23	24	25	27	28	28	30	30
19	21	23	21	23	24	25	26	28	29	29	10/1	11/1
20	22	24	22	24	25	26	27	29	30	9/1	2	2
21	23	25	23	25	26	27	28	30	8/1	2	3	3
22	24	26	24	26	27	28	29	7/1	2	3	4	4
23	25	27	25	27	28	29	6/1	2	3	4	5	5
24	26	28	26	28	29	*5/1	2	3	4	5	6	6
25	27	29	27	29	30	2	3	4	5	6	7	7
26	28	30	28	4/1	5/1	3	4	5	6	7	8	8
27	29	2/1	29	2	2	4	5	6	7	8	9	9
28	1/1	2	3/1	3	3	5	6	7	8	9	10	10
29	2		2	4	4	6	7	8	9	10	11	11
30	3		3	5	5	7	8	9	10	11	12	12
31	4		4		6		9	10		12		13

1999

(F4: 16 февр. 1999 — 4 февр. 2000)

D \ M	1	2	3	4	5	6	7	8	9	10	11	12
1	11/14	16	14	15	16	18	18	20	22	22	24	24
2	15	17	15	16	17	19	19	21	23	23	25	25
3	16	18	16	17	18	20	20	22	24	24	26	26
4	17	19	17	18	19	21	21	23	25	25	27	27
5	18	20	18	19	20	22	22	24	26	26	28	28
6	19	21	19	20	21	23	23	25	27	27	29	29
7	20	22	20	21	22	24	24	26	28	28	30	30
8	21	23	21	22	23	25	25	27	29	29	10/1	11/1
9	22	24	22	23	24	26	26	28	30	9/1	2	2
10	23	25	23	24	25	27	27	29	8/1	2	3	3
11	24	26	24	25	26	28	28	7/1	2	3	4	4
12	25	27	25	26	27	29	29	2	3	4	5	5
13	26	28	26	27	28	30	6/1	3	4	5	6	6
14	27	29	27	28	29	5/1	2	4	5	6	7	7
15	28	30	28	29	4/1	2	3	5	6	7	8	8
16	29	1/1	29	3/1	2	3	4	6	7	8	9	9
17	12/1	2	30	2	3	4	5	7	8	9	10	10
18	2	3	2/1	3	4	5	6	8	9	10	11	11
19	3	4	2	4	5	6	7	9	10	11	12	12
20	4	5	3	5	6	7	8	10	11	12	13	13
21	5	6	4	6	7	8	9	11	12	13	14	14
22	6	7	5	7	8	9	10	12	13	14	15	15
23	7	8	6	8	9	10	11	13	14	15	16	16
24	8	9	7	9	10	11	12	14	15	16	17	17
25	9	10	8	10	11	12	13	15	16	17	18	18
26	10	11	9	11	12	13	14	16	17	18	19	19
27	11	12	10	12	13	14	15	17	18	19	20	20
28	12	13	11	13	14	15	16	18	19	20	21	21
29	13		12	14	15	16	17	19	20	21	22	22
30	14		13	15	16	17	18	20	21	22	23	23
31	15		14		17		19	21		23		24

2000

(G5: 5 февр. 2000 — 23 янв. 2001)

$\begin{matrix} \text{M} \\ \text{D} \end{matrix}$	1	2	3	4	5	6	7	8	9	10	11	12
1	11/25	26	26	27	27	29	30	2	4	4	6	6
2	26	27	27	28	28	5/1	6/1	3	5	5	7	7
3	27	28	28	29	29	2	2	4	6	6	8	8
4	28	29	29	30	4/1	3	3	5	7	7	9	9
5	29	1/1	30	3/1	2	4	4	6	8	8	10	10
6	30	2	2/1	2	3	5	5	7	9	9	11	11
7	12/1	3	2	3	4	6	6	8	10	10	12	12
8	2	4	3	4	5	7	7	9	11	11	13	13
9	3	5	4	5	6	8	8	10	12	12	14	14
10	4	6	5	6	7	9	9	11	13	13	15	15
11	5	7	6	7	8	10	10	12	14	14	16	16
12	6	8	7	8	9	11	11	13	15	15	17	17
13	7	9	8	9	10	12	12	14	16	16	18	18
14	8	10	9	10	11	13	13	15	17	17	19	19
15	9	11	10	11	12	14	14	16	18	18	20	20
16	10	12	11	12	13	15	15	17	19	19	21	21
17	11	13	12	13	14	16	16	18	20	20	22	22
18	12	14	13	14	15	17	17	19	21	21	23	23
19	13	15	14	15	16	18	18	20	22	22	24	24
20	14	16	15	16	17	19	19	21	23	23	25	25
21	15	17	16	17	18	20	20	22	24	24	26	26
22	16	18	17	18	19	21	21	23	25	25	27	27
23	17	19	18	19	20	22	22	24	26	26	28	28
24	18	20	19	20	21	23	23	25	27	27	29	29
25	19	21	20	21	22	24	24	26	28	28	30	30
26	20	22	21	22	23	25	25	27	29	29	11/1	12/1
27	21	23	22	23	24	26	26	28	30	10/1	2	2
28	22	24	23	24	25	27	27	29	9/1	2	3	3
29	23	25	24	25	26	28	28	8/1	2	3	4	4
30	24		25	26	27	29	29	2	3	4	5	5
31	25		26		28		7/1	3		5		6

2001

(Н6: 24 янв. 2001 — 11 февр. 2002)

D \ M	1	2	3	4	5	6	7	8	9	10	11	12
1	12/7	9	7	8	9	10	11	12	14	15	16	17
2	8	10	8	9	10	11	12	13	15	16	17	18
3	9	11	9	10	11	12	13	14	16	17	18	19
4	10	12	10	11	12	13	14	15	17	18	19	20
5	11	13	11	12	13	14	15	16	18	19	20	21
6	12	14	12	13	14	15	16	17	19	20	21	22
7	13	15	13	14	15	16	17	18	20	21	22	23
8	14	16	14	15	16	17	18	19	21	22	23	24
9	15	17	15	16	17	18	19	20	22	23	24	25
10	16	18	16	17	18	19	20	21	23	24	25	26
11	17	19	17	18	19	20	21	22	24	25	26	27
12	18	20	18	19	20	21	22	23	25	26	27	28
13	19	21	19	20	21	22	23	24	26	27	28	29
14	20	22	20	21	22	23	24	25	27	28	29	30
15	21	23	21	22	23	24	25	26	28	29	10/1	11/1
16	22	24	22	23	24	25	26	27	29	30	2	2
17	23	25	23	24	25	26	27	28	8/1	9/1	3	3
18	24	26	24	25	26	27	28	29	2	2	4	4
19	25	27	25	26	27	28	29	7/1	3	3	5	5
20	26	28	26	27	28	29	30	2	4	4	6	6
21	27	29	27	28	29	5/1	6/1	3	5	5	7	7
22	28	30	28	29	30	2	2	4	6	6	8	8
23	29	2/1	29	4/1	*4/1	3	3	5	7	7	9	9
24	1/1	2	30	2	2	4	4	6	8	8	10	10
25	2	3	3/1	3	3	5	5	7	9	9	11	11
26	3	4	2	4	4	6	6	8	10	10	12	12
27	4	5	3	5	5	7	7	9	11	11	13	13
28	5	6	4	6	6	8	8	10	12	12	14	14
29	6		5	7	7	9	9	11	13	13	15	15
30	7		6	8	8	10	10	12	14	14	16	16
31	8		7		9		11	13		15		17

2002

(17: 12 февр. 2002 — 31 янв. 2003)

$\begin{matrix} \text{D} \backslash \text{M} \\ \text{D} \end{matrix}$	1	2	3	4	5	6	7	8	9	10	11	12
1	11/18	20	18	19	19	21	21	23	24	25	27	27
2	19	21	19	20	20	22	22	24	25	26	28	28
3	20	22	20	21	21	23	23	25	26	27	29	29
4	21	23	21	22	22	24	24	26	27	28	30	11/1
5	22	24	22	23	23	25	25	27	28	29	10/1	2
6	23	25	23	24	24	26	26	28	29	9/1	2	3
7	24	26	24	25	25	27	27	29	8/1	2	3	4
8	25	27	25	26	26	28	28	30	2	3	4	5
9	26	28	26	27	27	29	29	7/1	3	4	5	6
10	27	29	27	28	28	30	6/1	2	4	5	6	7
11	28	30	28	29	29	5/1	2	3	5	6	7	8
12	29	1/1	29	30	4/1	2	3	4	6	7	8	9
13	12/1	2	30	3/1	2	3	4	5	7	8	9	10
14	2	3	2/1	2	3	4	5	6	8	9	10	11
15	3	4	2	3	4	5	6	7	9	10	11	12
16	4	5	3	4	5	6	7	8	10	11	12	13
17	5	6	4	5	6	7	8	9	11	12	13	14
18	6	7	5	6	7	8	9	10	12	13	14	15
19	7	8	6	7	8	9	10	11	13	14	15	16
20	8	9	7	8	9	10	11	12	14	15	16	17
21	9	10	8	9	10	11	12	13	15	16	17	18
22	10	11	9	10	11	12	13	14	16	17	18	19
23	11	12	10	11	12	13	14	15	17	18	19	20
24	12	13	11	12	13	14	15	16	18	19	20	21
25	13	14	12	13	14	15	16	17	19	20	21	22
26	14	15	13	14	15	16	17	18	20	21	22	23
27	15	16	14	15	16	17	18	19	21	22	23	24
28	16	17	15	16	17	18	19	20	22	23	24	25
29	17		16	17	18	19	20	21	23	24	25	26
30	18		17	18	19	20	21	22	24	25	26	27
31	19		18		20		22	23		26		28

2003

(J8: 1 февр. 2003 — 21 янв. 2004)

D \ M	1	2	3	4	5	6	7	8	9	10	11	12
1	11/29	1/1	29	30	4/1	2	2	4	5	6	8	8
2	30	2	30	3/1	2	3	3	5	6	7	9	9
3	12/1	3	2/1	2	3	4	4	6	7	8	10	10
4	2	4	2	3	4	5	5	1	8	9	11	11
5	3	5	3	4	5	6	6	8	9	10	12	12
6	4	6	4	5	6	7	7	9	10	11	13	13
7	5	7	5	6	7	8	8	10	11	12	14	14
8	6	8	6	7	8	9	9	11	12	13	15	15
9	7	9	7	8	9	10	10	12	13	14	16	16
10	8	10	8	9	10	11	11	13	14	15	17	17
11	9	11	9	10	11	12	12	14	15	16	18	18
12	10	12	10	11	12	13	13	15	16	17	19	19
13	11	13	11	12	13	14	14	16	17	18	20	20
14	12	14	12	13	14	15	15	17	18	19	21	21
15	13	15	13	14	15	16	16	18	19	20	22	22
16	14	16	14	15	16	17	17	19	20	21	23	23
17	15	17	15	16	17	18	18	20	21	22	24	24
18	16	18	16	17	18	19	19	21	22	23	25	25
19	17	19	17	18	19	20	20	22	23	24	26	26
20	18	20	18	19	20	21	21	23	24	25	27	27
21	19	21	19	20	21	22	22	24	25	26	28	28
22	20	22	20	21	22	23	23	25	26	27	29	29
23	21	23	21	22	23	24	24	26	27	28	30	12/1
24	22	24	22	23	24	25	25	27	28	29	11/1	2
25	23	25	23	24	25	26	26	28	29	10/1	2	3
26	24	26	24	25	26	27	27	29	9/1	2	3	4
27	25	27	25	26	27	28	28	30	2	3	4	5
28	26	28	26	27	28	29	29	8/1	3	4	5	6
29	27		27	28	29	30	7/1	2	4	5	6	7
30	28		28	29	30	6/1	2	3	5	6	7	8
31	29		29		5/1		3	4		7		9



2004

(А9: 22 янв. 2004 — 8 февр. 2005)

D \ M	1	2	3	4	5	6	7	8	9	10	11	12
1	12/10	11	11	12	13	14	14	16	17	18	19	20
2	11	12	12	13	14	15	15	17	18	19	20	21
3	12	13	13	14	15	16	16	18	19	20	21	22
4	13	14	14	15	16	17	17	19	20	21	22	23
5	14	15	15	16	17	18	18	20	21	22	23	24
6	15	16	16	17	18	19	19	21	22	23	24	25
7	16	17	17	18	19	20	20	22	23	24	25	26
8	17	18	18	19	20	21	21	23	24	25	26	27
9	18	19	19	20	21	22	22	24	25	26	27	28
10	19	20	20	21	22	23	23	25	26	27	28	29
11	20	21	21	22	23	24	24	26	27	28	29	30
12	21	22	22	23	24	25	25	27	28	29	10/1	11/1
13	22	23	23	24	25	26	26	28	29	30	2	2
14	23	24	24	25	26	27	27	29	8/1	9/1	3	3
15	24	25	25	26	27	28	28	30	2	2	4	4
16	25	26	26	27	28	29	29	7/1	3	3	5	5
17	26	27	27	28	29	30	6/1	2	4	4	6	6
18	27	28	28	29	30	5/1	2	3	5	5	7	7
19	28	29	29	3/1	4/1	2	3	4	6	6	8	8
20	29	2/1	30	2	2	3	4	5	7	7	9	9
21	30	2	*2/1	3	3	4	5	6	8	8	10	10
22	1/1	3	2	4	4	5	6	7	9	9	11	11
23	2	4	3	5	5	6	7	8	10	10	12	12
24	3	5	4	6	6	7	8	9	11	11	13	13
25	4	6	5	7	7	8	9	10	12	12	14	14
26	5	7	6	8	8	9	10	11	13	13	15	15
27	6	8	7	9	9	10	11	12	14	14	16	16
28	7	9	8	10	10	11	12	13	15	15	17	17
29	8	10	9	11	11	12	13	14	16	16	18	18
30	9		10	12	12	13	14	15	17	17	19	19
31	10		11		13		15	16		18		20

2005

(В10: 9 февр. 2005 — 28 янв. 2006)

D \ M	1	2	3	4	5	6	7	8	9	10	11	12
1	11/21	23	21	23	23	25	25	27	28	28	30	11/1
2	22	24	22	24	24	26	26	28	29	29	10/1	2
3	23	25	23	25	25	27	27	29	30	9/1	2	3
4	24	26	24	26	26	28	28	30	8/1	2	3	4
5	25	27	25	27	27	29	29	7/1	2	3	4	5
6	26	28	26	28	28	30	6/1	2	3	4	5	6
7	27	29	27	29	29	5/1	2	3	4	5	6	7
8	28	30	28	30	4/1	2	3	4	5	6	7	8
9	29	1/1	29	3/1	2	3	4	5	6	7	8	9
10	12/1	2	2/1	2	3	4	5	6	7	8	9	10
11	2	3	2	3	4	5	6	7	8	9	10	11
12	3	4	3	4	5	6	7	8	9	10	11	12
13	4	5	4	5	6	7	8	9	10	11	12	13
14	5	6	5	6	7	8	9	10	11	12	13	14
15	6	7	6	7	8	9	10	11	12	13	14	15
16	7	8	7	8	9	10	11	12	13	14	15	16
17	8	9	8	9	10	11	12	13	14	15	16	17
18	9	10	9	10	11	12	13	14	15	16	17	18
19	10	11	10	11	12	13	14	15	16	17	18	19
20	11	12	11	12	13	14	15	16	17	18	19	20
21	12	13	12	13	14	15	16	17	18	19	20	21
22	13	14	13	14	15	16	17	18	19	20	21	22
23	14	15	14	15	16	17	18	19	20	21	22	23
24	15	16	15	16	17	18	19	20	21	22	23	24
25	16	17	16	17	18	19	20	21	22	23	24	25
26	17	18	17	18	19	20	21	22	23	24	25	26
27	18	19	18	19	20	21	22	23	24	25	26	27
28	19	20	19	20	21	22	23	24	25	26	27	28
29	20		20	21	22	23	24	25	26	27	28	29
30	21		21	22	23	24	25	26	27	28	29	30
31	22		22		24		26	27		29		12/1

2006

(С11: 29 янв. 2006 — 17 февр. 2007)

D \ M	1	2	3	4	5	6	7	8	9	10	11	12
1	12/2	4	2	4	4	6	6	8	9	10	11	11
2	3	5	3	5	5	7	7	9	10	11	12	12
3	4	6	4	6	6	8	8	10	11	12	13	13
4	5	7	5	7	7	9	9	11	12	13	14	14
5	6	8	6	8	8	10	10	12	13	14	15	15
6	7	9	7	9	9	11	11	13	14	15	16	16
7	8	10	8	10	10	12	12	14	15	16	17	17
8	9	11	9	11	11	13	13	15	16	17	18	18
9	10	12	10	12	12	14	14	16	17	18	19	19
10	11	13	11	13	13	15	15	17	18	19	20	20
11	12	14	12	14	14	16	16	18	19	20	21	21
12	13	15	13	15	15	17	17	19	20	21	22	22
13	14	16	14	16	16	18	18	20	21	22	23	23
14	15	17	15	17	17	19	19	21	22	23	24	24
15	16	18	16	18	18	20	20	22	23	24	25	25
16	17	19	17	19	19	21	21	23	24	25	26	26
17	18	20	18	20	20	22	22	24	25	26	27	27
18	19	21	19	21	21	23	23	25	26	27	28	28
19	20	22	20	22	22	24	24	26	27	28	29	29
20	21	23	21	23	23	25	25	27	28	29	30	11/1
21	22	24	22	24	24	26	26	28	29	30	10/1	2
22	23	25	23	25	25	27	27	29	8/1	9/1	2	3
23	24	26	24	26	26	28	28	30	2	2	3	4
24	25	27	25	27	27	29	29	*7/1	3	3	4	5
25	26	28	26	28	28	30	7/1	2	4	4	5	6
26	27	29	27	29	29	6/1	2	3	5	5	6	7
27	28	30	28	30	5/1	2	3	4	6	6	7	8
28	29	2/1	29	4/1	2	3	4	5	7	7	8	9
29	1/1		3/1	2	3	4	5	6	8	8	9	10
30	2		2	3	4	5	6	7	9	9	10	11
31	3		3		5		7	8		10		12

2007

(D12: 18 февр. 2007 — 6 февр. 2008)

$\begin{array}{c} M \\ D \end{array}$	1	2	3	4	5	6	7	8	9	10	11	12
1	11/13	14	12	14	15	16	17	19	20	21	22	22
2	14	15	13	15	16	17	18	20	21	22	23	23
3	15	16	14	16	17	18	19	21	22	23	24	24
4	16	17	15	17	18	19	20	22	23	24	25	25
5	17	18	16	18	19	20	21	23	24	25	26	26
6	18	19	17	19	20	21	22	24	25	26	27	27
7	19	20	18	20	21	22	23	25	26	27	28	28
8	20	21	19	21	22	23	24	26	27	28	29	29
9	21	22	20	22	23	24	25	27	28	29	30	30
10	22	23	21	23	24	25	26	28	29	30	10/1	11/1
11	23	24	22	24	25	26	27	29	8/1	9/1	2	2
12	24	25	23	25	26	27	28	30	2	2	3	3
13	25	26	24	26	27	28	29	7/1	3	3	4	4
14	26	27	25	27	28	29	6/1	2	4	4	5	5
15	27	28	26	28	29	5/1	2	3	5	5	6	6
16	28	29	27	29	30	2	3	4	6	6	7	7
17	29	30	28	3/1	4/1	3	4	5	7	7	8	8
18	30	1/1	29	2	2	4	5	6	8	8	9	9
19	12/1	2	2/1	3	3	5	6	7	9	9	10	10
20	2	3	2	4	4	6	7	8	10	10	11	11
21	3	4	3	5	5	7	8	9	11	11	12	12
22	4	5	4	6	6	8	9	10	12	12	13	13
23	5	6	5	7	7	9	10	11	13	13	14	14
24	6	7	6	8	8	10	11	12	14	14	15	15
25	7	8	7	9	9	11	12	13	15	15	16	16
26	8	9	8	10	10	12	13	14	16	16	17	17
27	9	10	9	11	11	13	14	15	17	17	18	18
28	10	11	10	12	12	14	15	16	18	18	19	19
29	11		11	13	13	15	16	17	19	19	20	20
30	12		12	14	14	16	17	18	20	20	21	21
31	13		13		15		18	19		21		22

## **Фирма «ДИЛЯ»**

приглашает к сотрудничеству книготорговые организации,  
а также на конкурсной основе авторов и правообладателей.

Санкт-Петербург: тел./факс (812) 314-05-61  
Москва: тел. (095) 261-73-96

191186, Россия, Санкт-Петербург, ул. Казанская, 15

[www.dilya.ru](http://www.dilya.ru)

E-mail: [spb@dilya.ru](mailto:spb@dilya.ru) (Санкт-Петербург)  
[mos@dilya.ru](mailto:mos@dilya.ru) (Москва)

*Уважаемые читатели!*

*Книги издательства «Дилія» вы можете приобрести  
наложенным платежом, прислав вашу заявку по адресам:*

190000, СПб., а/я 333, «Невский Почтовый Дом», тел.: (812) 327-76-66,  
*почтовый каталог книг издательства «Дилія» высылается бесплатно,*

*а также:*

199397, СПб., а/я 196, ЗАО «Гриф», тел.: (812) 914-80-12.

*Просьба не забывать указывать свой почтовый адрес, фамилию и имя.*

---

**Хью Й. Л.**

## **КИТАЙСКАЯ АСТРОЛОГИЯ**

### **Система Пуэрнурной звезды**

Ответственный за выпуск С. С. Раилов  
Редактор Е. Ю. Румановская  
Художественный редактор И. Н. Фатуллаев  
Корректор Л. Г. Алёшичева  
Оформление К. Б. Муганлинский

ИД № 06073 от 19.10.2001.

Подписано в печать 15.03.2004. Гарнитура «Times».  
Формат 70×100<sup>1</sup>/<sub>32</sub>. Усл. печ. л. 6,50. Печать офсетная.  
Тираж 5000 экз. Заказ № 278.

ООО «Издательство „ДИЛІА“»

191186, Санкт-Петербург, ул. Казанская, 15.

Отпечатано с готовых диапозитивов в ФГУП ИПК «Лениздат»  
(типография им. Володарского) Министерства РФ по делам печати,  
телерадиовещания и средств массовых коммуникаций.

191023, Санкт-Петербург, наб. р. Фонтанки, 59.

Вас всегда интересовало,  
почему одни люди  
счастливее других.

Или почему все происходит  
совсем не так, как вы хотели.

Система пурпурной звезды – это методика,  
позволяющая узнать свою судьбу, используя  
час, день, месяц и год вашего рождения.  
В этой книге изложен точный и простой метод,  
который позволит вам понять,  
что готовит для вас будущее.

ISBN 5-88503-148-7



9 785885 031486



[www.dilya.ru](http://www.dilya.ru)